

WOMEN'S ENTRY TO SPORTS MATCHES IN THE SAUDI PROFESSIONAL LEAGUE - FIELD STUDY

EMAD O. BAHATTAB

KING ABDULAZIZ UNIVERSITY-JEDDAH-KSA

Abstract: This study aims to assess the views of the decision to enter women to encourage sports matches in accordance with the Kingdom's vision 2030, by identifying the trends of beneficiaries of sports services, and these trends center around the nature of women's activity. To achieve this, a field study was conducted in which 321 male and female beneficiaries from inside the Kingdom of Saudi Arabia participated. The study found that participants' attitudes are very strong towards a range of variables, including:

Women entering stadiums, fans behavior, housewife time, conservative families, sexual harassment, riots, sports that do not interest women, racism and intolerance, conservative nature of society, insecurity.

The study revealed a neutral opinion that tends to reject the presence of women in stadiums.

Keywords: women's sports matches, Saudi professional league.

دخول النساء للمباريات الرياضية في دوري المحترفين السعودي - دراسة ميدانية

عماد عمر محمد باحطاب

جامعة الملك عبد العزيز

جدة - المملكة العربية السعودية

المستخلص

تهدف هذه الدراسة الى تقييم مريثات قرار دخول النساء لتشجيع المباريات الرياضية وفقا لرؤية المملكة 2030 وذلك من خلال التعرف على اتجاهات المستفيدين من الخدمات الرياضية وتتمحور تلك الاتجاهات نحو طبيعة نشاط المرأة. ولتحقيق ذلك، تم القيام بدراسة ميدانية شارك فيها 321 من الذكور والإناث من المستفيدين من داخل المملكة العربية السعودية. وقد وجدت الدراسة أن اتجاهات المشاركين قوية للغاية نحو مجموعة من المتغيرات ومنها:

دخول المرأة للملاعب، سلوك المشجعين، وقت ربة منزل، الأسر المحافظة، التحرش الجنسي، الشغب، الرياضة لا تحظى باهتمامات المرأة،

العنصرية والتعصب، طبيعة المجتمع المحافظة، عدم الشعور بالأمان.

وقد كشفت الدراسة عن الرأي المحايد الذي يميل الى الرفض لوجود المرأة في الملاعب.

الكلمات المفتاحية: المباريات الرياضية النسائية، دوري المحترفين السعودي.

مقدمة

انتشر في الآونة الأخيرة في المملكة العربية السعودية، ونخص بالذكر المجال الرياضي، ظهور المرأة كعنصر فاعل في جميع الأنشطة الاجتماعية، الأمر الذي سيؤدي حتما الى آثار عديدة على الرياضة عند مشاركة المرأة فيها، وبناءً على ذلك، فان هناك أهمية كبيرة لدراسة قياس الأثر العائد على الرياضة من انخراط المرأة في هذا المجال، بعد تغييب لدور المرأة العصور طويلة بسبب عوائق اجتماعية وثقافية. كما أن هناك حاجة الى بيان كيف يمكن أن تسهم الدراسة في تقديم نتائج ذات أهمية للجهات المختلفة، وكيف يمكن الاستفادة من وجود المرأة في الملاعب، وحل المشاكل التي

يمكن أن تنتج عن ذلك، حيث يمكن أن يكون هناك أثر إيجابي من الناحية الاقتصادية، وقد يكون هناك أيضا أثرا سلبيا من الناحية الاجتماعية، كما تقدم الدراسة مجموعة من الحلول المقترحة إن وجد أن هناك أثر اجتماعي سلبي محتمل بسبب الاختلاط بين الرجال والنساء. والا إن كل ذلك فرضيات مبدئية تحتاج الى التحقق من صحتها بعد إجراء الدراسة.

مشكلة البحث

هي النقطة التي تناولها البحث بالدراسة وليس المعوقات، وهي وجود نقص أو ضعف في المجال يحتاج إلى دراسة وفحص وتحقق وعدم وجود دراسات سابقة لحداثة الموضوع. لذا فإن مشكلة هذه الدراسة تتمحور حول تقييم الدور الحقيقي للمرأة من وجهة نظر المجتمع والمستفيدين من تواجدها على حد سواء.

(1) دراسة مرثيات إن كان هناك أثر مباشر لوجود المرأة في الملاعب، إيجابيا كان أم سلبيا من الناحية الاقتصادية والاجتماعية والإدارية في مدينة جدة.

(2) التوجه الجديد لإخراج المرأة الى الملاعب، بحكم الترفيه عن المرأة.

تساؤلات البحث

تحاول الدراسة الإجابة على مفهوم العنوان:

1. ما هي خصائص العينة؟

2. ما هي اتجاهات العينة نحو دخول المرأة في الملاعب الرياضية؟

أهمية البحث

أخذ هذا البحث أهميته من قطاع الرياضة الذي يساهم بشكل فعال في تشجيع المساهمات الرياضية والاستثمار فيها، لما لها من دور حيوي، وأثر كبير في السياسة والاقتصاد العالمي، وما يحتاجه هذا القطاع من إقامة المشروعات الواسعة والضخمة.

وتعتبر هذه الدراسة مهمة بسبب حيوية الموضوع وحدائته، بسبب توجه المملكة لدمج المرأة مع الرجل في كل نواحي المجتمع ولإلغاء فكرة المجتمع الذكوري. مع العلم بوجود تحديات وتغيرات تمر بها المملكة.

أهداف البحث

- (1) دراسة احتمالية وجود أثر لتواجد المرأة في الملاعب من الناحية الاجتماعية والاقتصادية.
- (2) تقييم مرئيات أثر وجود المرأة في الملاعب السعودية على المدى الطويل إيجابيا أم سلبيا ربما ستسهم في استمرار دخول المرأة الى الملاعب أو يتم التوصية بإيقاف ذلك.

منهج البحث

تعتمد هذه الدراسة على المنهج الوصفي التحليلي: (ساعاتي, 2014)

(1) الأسلوب النظري:

يركز على واقع وطبيعة دور المرأة في الرياضة والتحديات التي تواجهها. وذلك من خلال الاطلاع على الكتب والدوريات المختلفة والدارسات والنشرات الخاصة بهذا الموضوع.

(2) الأسلوب الميداني:

حيث تم استخدام طريقة قوائم الاستقصاء للحصول على البيانات المطلوبة.

مجتمع البحث

تم حصر مجتمع الدراسة في أعضاء هيئة التدريس، الموظفين، الطلاب، والعامه من الرجال والنساء، ونظرا لصعوبة الوصول لهذه الشرائح بسبب حجمها وظروف الوضع الراهن من الحجر الصحي في ظل ظروف انتشار مرض فيروس كورونا المعدي، فقد تم التواصل مع الشرائح للحصول على الاستبانات عبر استبانة إلكترونية (بالبريد الإلكتروني، ووسائل التواصل الاجتماعي).

عينة البحث

عينة الدراسة تتكون من عدة شرائح (أعضاء هيئة التدريس، الموظفين، الطلاب، جمهور الأندية من الرجال والنساء) من الذكور والإناث ومن المستويات التعليمية ووفقاً للأعمار. ونظراً لأن حجم جمهور النوادي يمكن أن يقدر بالملايين، أو في أقل تقدير يصل إلى 500,000 منتسب للنادي الواحد، فإنه وفقاً لجدول العينات الخاص بحساب حجم العينة وعند مستوى ثقة 95% (Level of Confidence)، تكون العينة الخاصة بهذه الدراسة شريحة من 384 مشارك. (القحطاني، 1425)

ونتيجة للتواصل مع الجمهور، تجاوب مع الباحث 321 مشارك، حيث قاموا بإرسال استبانات متفاوتة العدد لكل من الذكور والإناث. وبناءً على ذلك قام الباحث بسحب عينة عشوائية لكل من الذكور والإناث. ويوضح جدول رقم (1) عينة البحث الفعلية المشاركة في الدراسة لكلا الشريحتين: الذكور والإناث وقد بلغت 101.04%، 66.15% على التوالي أي بمعدل استجابة (83.59%). وتعتبر نسبة التجاوب تقريباً ممتازة نظراً لحساسية هذا الموضوع.

معدل الاستجابة

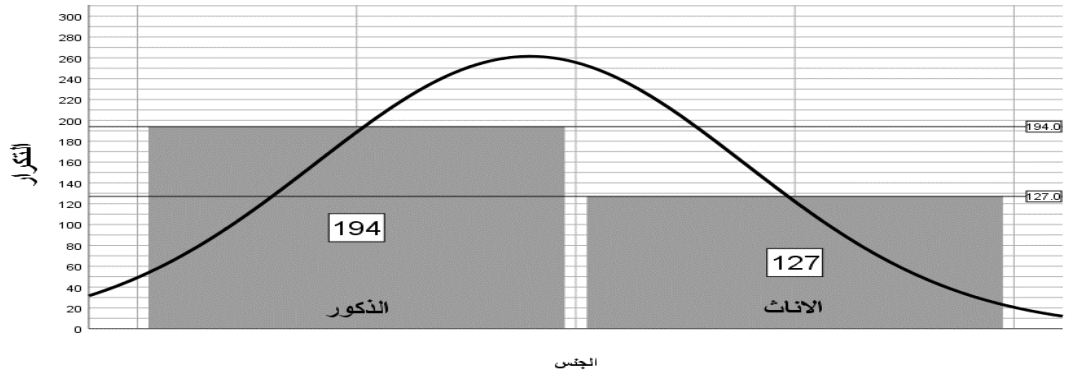
ويوضح جدول رقم (1) عينة البحث الفعلية المشاركة في الدراسة من المستفيدين (ذكور، إناث) وقد بلغت (83.59%).

جدول رقم (1): عينة البحث المخطط والفعلي

عينة الدراسة			
النسبة المئوية	الفعلي	المخطط	بيان
$101.04=100 \times (192/194)$	194	192	الذكور
$66.15=100 \times (192/127)$	127	192	الإناث
$83.59=100 \times (384/321)$	321	384	الإجمالي

"وظهر عدد الذكور الفعلي اعلى من المخطط له بسبب أن الاستبانة إلكترونية والعينة عشوائية وغير متحكم في عدد المشاركين والاستبانات"

الشكل (1): عينة البحث



أدوات جمع البيانات

تم استخدام طريقة جمع البيانات الخاصة بهذه الدراسة عن طريق توزيع الاستبانة وذلك باستخدام وسيلة الاستبانة الإلكترونية للحصول على البيانات المطلوبة. وتعتبر طريقة الاستبانة أداة مناسبة لهذا النوع من الأبحاث، حيث تعطي الحرية الكاملة في الإجابة بإخفائها شخصية المشاركين في الدراسة مما يترتب عليه مصداقية أعلى في الإجابة. ومن الجانب الآخر، فإن هذا النوع من أدوات جمع البيانات يتيح الفرصة للباحثين استخدام بعض الأساليب الإحصائية لتحقيق أهداف الدراسة (القحطاني، 2013؛ عبيدات، عدس وكايد، 1984)

تصميم قائمة الاستبانة

تم تطوير قائمة استبانة موجهة إلى منسوبي الرياضة. وقد تم تصميم هذه القائمة استناداً إلى معايير الإطار النظري للدراسة. قائمة الاستبانة تضمنت مجموعة من الأسئلة مدرجة في 3 أجزاء. يشتمل:
الجزء الأول: يشتمل على (41) عبارة تعكس مبريات المستفيدين.
الجزء الثاني: منها (9) عبارات لأهم الرياضات المفضلة لدى المجتمع.
الجزء الثالث: بيانات عامة.

الأساليب الإحصائية المستخدمة في تحليل البيانات

في هذه الدراسة وبعد إتمام عملية جمع البيانات تم استخدام البرنامج الإحصائي (SPSS) لتحليل البيانات. وقد تم إجراء التحليل وفقاً للخطوات التالية:

صدق وثبات أداة البحث

- 1) لإثبات مصداقية الاستبانة قبل استخدامها Content Validity ، تم عرض محتوى الاستبانة على 3 من أعضاء هيئة التدريس بجامعة الملك عبد العزيز، وعينة قوامها ٢ من النساء، و ٧ من موظفي الجامعة، و 3 من المنتسبين لنادي الأهلي. وقد تم أخذ ملاحظاتهم في الحسبان لتحسين مصداقية الاستبانة.
- 2) ثبات أداة البحث، تم توزيع 321 استبانة على العينة واستخدام مقياس كرونباخ ألفا لقياس الصدق والثبات في استبانات البحث، وقيمة درجة الثبات (0.874).
- 3) تم إجراء تحليل وصفي للبيانات Descriptive عن طريق حساب التكرار، النسب المئوية، المتوسطات المرجحة لقياس قوة الاتجاه باستخدام برنامج (SPSS).
- 4) تم استخدام تحليل التباين الأحادي ANOVA لمعرفة تأثير خصائص المنتسبين على اتجاهاتهم.

حدود الدراسة

الحدود الموضوعية

يتمحور موضوع الدراسة على الموضوعات التالية: (الاجتماعي، الإداري، الاستثمار)

الحدود المكانية للدراسة: تكتفي الدراسة بمدينة جدة

الحدود الزمنية للدراسة

تم جمع البيانات الميدانية الخاصة بهذه الدراسة. خلال الفترة من 11/02 – 11/17 /2020 م وذلك عن

طريق الاتصال الإلكتروني بشريحة المستفيدين بالاستبانة الإلكترونية.

الحدود البشرية

تم اختيار كمجتمع للدراسة (العينة):

أعضاء هيئة التدريس في الجامعة، موظفين، طلاب الجامعة، عامة المجتمع

الإطار النظري والدراسات السابقة

الإطار النظري للبحث

يتضمن موضوع هذا التحليل الكشف عن التحديات التي تواجه المرأة في المشاركة في المجال الرياضي، والتي تؤخذ في الاعتبار كقضية جديدة في المجتمع السعودي، والتي يجب تحديدها وتحليلها وشرحها بشكل مناسب ومعالجتها لجميع جوانبها. لذلك لجأ الباحث للمنهج الوصفي والتحليلي الذي يعد من أهم منهجيات التحليل الاجتماعي، لأن الوصف يهدف إلى تحقيق أهداف متنوعة، وهي:

- (1) جمع البيانات الصحيحة من مجتمع الدراسة
- (2) صياغة مجموعة متنوعة من التعميمات أو النتائج العامة
- (3) وضع مجموعة من التوصيات العلمية.

في ضوء الخصائص العامة التي تميز مجتمع الدراسة بمدينة جدة، باعتبارها مدينة رئيسية، تضم مجموعة كبيرة ومتنوعة من المنشآت الرياضية، وأن الباحث حريص على التأكد من أن العينة تمثل مجتمع (جدة) قدر الإمكان، بالإضافة إلى تركيز التحليل بشكل رئيسي على المنشآت الرياضية في جدة وأيضاً مشكلة الحصول على قائمة الإحصائيات الرقمية الصحيحة المتعلقة بالمنتسبات للرياضة في هذه المنشآت، فإننا نميل إلى الاعتماد على اختيار العينة من خلال اقتراح ذلك لعينة عشوائية عنقودية Cluster Random Sample، تماشيًا مع القاعدة

الإحصائية المطبقة لسحب العينات (الشهري، 2019)

الدراسات السابقة

من خلال الاطلاع الذي أجري على الأدبيات حول هذا الموضوع، اتضحت قلة الدراسات في مجال الارتباط بين الرياضة والسيدات داخل المملكة، ونقصها في مجال الرياضة.

دوافع ومبررات دخول النساء الى الملاعب

توسع اهتمام السيدات السعوديات بالتمارين في أنشطة الرياضة زادت 150% : نبحت عن ثقافة قوية ومجتمع صحي ونشط. سيوفر دوري السيدات سبلاً للمهتمات بكرة القدم. أكد الأمير خالد بن الوليد بن طلال، رئيس الاتحاد السعودي للرياضة للجميع في إعلان فريد لـ "الشرق الأوسط" أنهم يتطلعون باستمرار إلى إعطاء مناسبات نوعية لجميع أفراد المجتمع السعودي لتشجيعهم على إيجاد حبههم للياقة البدنية، من أجل الوصول إلى مجتمع صحي ونشط، ويتم تخصيصهم من خلال النهوض وزيادة تفاعل النشاط البدني وتوسيع نطاقه، من خلال اهتمام السيدات بهذا التوجه الوطني وقيادتها له، والمساعدة القوية التي يحصلن عليها. من برنامج جودة الحياة ووزارة الرياضة واللجنة الأولمبية السعودية التي تسمح لألعاب السيدات السعوديات بتحقيق أهداف رؤية 2030. (الشرق-الأوسط،

(2020)

كشفت دراسة ميدانية أجرتها «البيان» عن رياضة المرأة الخليجية أن 60% من اللاعبات يبدأن ممارسة نشاطهن الرياضي في الأندية فوق 15 عاماً، و 25% يبدأن في عمر بين 10 و 15 عاماً، و 15% فقط تحت 10 سنوات. وأكدت 65% من المشاركات في الاستبيان أنهن لا يتدربن بصفة منتظمة بسبب ارتباطهن بالتزامات دراسية ومهنية وأسرية، وكذلك لعدم توافر ملعب نظراً إلى تزامن تدريبهن مع تدريبات فرق الرجال التي تمنحهم إدارات الأندية الأولوية المطلقة، وهو الأمر الذي يزيد نسبة الغياب عن حصص التدريب، حيث يتراوح المعدل بين مرة واحدة إلى 3 مرات في الأسبوع، ويصل إلى 4 أو 5 حصص بالنسبة إلى عدد قليل من اللاعبات اللاتي يجدن اهتماماً أكثر من اتحاد اللعبة. وعبرت 80% من اللاعبات عن شعورهن بالتمييز بينهن وبين الرجال على مستويات عدّة، من بينها ملاعب التدريب والموازنات التي تخصصها الاتحادات الرياضية والأندية والرواتب والحوافز بشكل عام، وقالت لاعبات إن زملاءهن اللاعبين من اللعبة نفسها (الكرة الطائرة وكرة السلة وكرة اليد) يحصلون على رواتب تساوي 5 و 10 أضعاف ما يحصلن عليه. وترى 50% من اللاعبات أن الزواج يعدّ السبب الرئيس الذي يدفع المرأة إلى الاعتزال المبكر، وأن نسبة نجاح اللاعبة المتزوجة في تجربتها الرياضية ضعيفة، نظراً إلى التزاماتها الأسرية، وقالت لاعبات إن استمرار المرأة من عدمه في مسيرتها بعد الزواج مرتبط أساساً بمدى تفهم الطرف الآخر (الزوج).

(العربي، 2019)

أن السيدات السعوديات يتواجدن في مدرجات إستاد الملك فهد الدولي بالرياض، للذهاب لمباراة بين الهلال والاتحاد، ضمن الجولة السابعة عشرة من الدوري السعودي للمحترفين، وجود السيدات تضيف نكهة استثنائية لكرة القدم بين عظماء كرة القدم السعودية. (نور, 2018)

ولفتت سيدة أخرى الانتباه إلى: "البقعة رائعة ونحن قادمون لتنشيط الأهلي ودعمه، وبالطبع الشغف سيكون كبيراً". بينما قال أحد الزوجين: "يجب أن تكون السيدات متواجدات في جميع الفعاليات وهذه رياضة ومنتفص ونكون ضد التعصب". وركزت أخرى: "يعتزم الاتحاد السعودي للرياضة المجتمعية بناء مستوى الخبراء في الرياضة لزيادة نسبة الممارسين للأنشطة البدنية والرياضية ونحاول توسيعه من (13% إلى 40%) بحلول عام (2030) من خلال فعاليات سننظمها لتشمل جميع فئات المجتمع بغض النظر عما إذا كانوا سيدات أو أطفال عوائل أو أفراد معاقين .". (اوم, 2018)

أننا بحاجة إلى تلطيف أجواء التشجيع وزيادة الحضور الجماهيري، وزيادة إنسانية الملاعب، وليس من حل أفضل من إدخال الأسرة إلى الملاعب السعودية. من الجميل استشعار الجميع جمالية التشجيع في الملاعب بحضور الأسرة، وهذا يقرب الروابط بين أفرادها، وتزدان الأجواء الحماسية بمشاركة أفراد العائلة من الجنسين. (الحقباي, 2017)

وفي أوساط الراضين للقرار، ندد مغردون بقرار دخول المرأة السعودية للملاعب، وراؤه بداية لتغريب المجتمع السعودي، وطالب البعض برفض القرار وعدم تطبيقه. كما شاع استخدام هاشتاغ #هل_ترضي_تتزوج_بنت_تدخل_الملاعب. (BBC News Arabic, 2017)

ولم تدعم الحكومة محاولات فردية لتنظيم دورات رياضية للسيدات بعيداً عن أعين الرأي العام. وقام الأمير الوليد بن طلال، برعاية أول فريق كرة قدم للسيدات في المملكة، وهو فريق ملوك جدة وخمس فرق أخرى، في عام 2009. لكنه تخلى عن المحاولة عندما أدت التغطية الإعلامية لبطولة كرة القدم للسيدات ذلك العام إلى رد فعل سلبي وتعامل عدائي من الرأي العام. (Watch, 2012)

نجد في الرياضة الدواء الأساس لعلاج النتائج السلبية الناجمة عن التطور التكنولوجي والتقدم العلمي فلا مفر من وجوب ممارسة الرياضة في عالم أصبح في كثير من نواحي النشاط فيه بلا حركة، خاضعا للآلة بكل مفاهيمها. (حسين, 2012)

تحرش الفتيات بالشباب ظاهرة: وتقول نتائج استبانة أجرته «المدينة» وشارك فيه 1486 مفردة عشوائية من بين القراء.. أن نسبة 9659 من المشاركين يرون أن تحرش الفتيات بالشباب أصبح ظاهرة تحتم التصدي لها ومعالجتها في مقابل 9641 يدركون الخطر لكنهم يعتبرون هذا النوع من التحرش لا زال تحت تصنيف «الحالات الفردية» وكان استبانة «المدينة» قد طرح سؤالاً مباشراً مفاده: هل أصبح تحرش الفتيات بالشباب ظاهرة منتشرة يتوجب علاجها؟ فأجاب 874 من المشاركين في الاستبانة بـ«نعم» فيما قال «لا» 612 مشاركا. وفي تعليقه على نتائج الاستبيان يقول الخبير التربوي محمد سالم الغامدي إن هذا النوع من التحرش أصبح يفوق الظاهرة إذا لم تصل إلى حد المشكلة فهذه الظاهرة لم تأت إلا من خلال أسباب عميقة متغلغلة منذ فترة ليست بالبسيطة ولعل أبرز هذه الأسباب الانغلاق الذي يعيشه مجتمعنا بل مبالغ فيه كثيرا مما جعل المنفذ الوحيد لمثل تلك الحالات هو رؤية الشباب للفتيات والعكس؛ وأن الانغلاق المبالغ فيه له تأثيرات سلبية والدليل أن مجتمعنا قديما كان مجتمعاً سوية الرجل يعمل مع المرأة في مزرعة واحدة أو بيئة عمل واحدة دونما مشاكل. (السيالي, 2011)

نادي الاتفاق يعين امرأة مسؤولة عن تنظيم مدرج العائلات (إبراهيم, 2018)

الأميرة ريم في مدرجات ملعب الملك فهد "وكيلة الهيئة العامة للرياضة للتخطيط والتطوير ورئيسة الاتحاد السعودي للرياضة المجتمعية" (السداوي, 2018)

أعلن نادي سعودي اليوم السبت، عن قيادة امرأة لرابطة المشجعين الخاصة به في المباريات، خلال لقاءات الدوري السعودي للمحترفين، وفق ما أعلن النادي عبر حسابه الرسمي بموقع "تويتر". وبحسب صحيفة عاجل السعودية، أعلنت إدارة نادي الاتفاق التشكيل الذي اعتمده لرابطة مشجعي النادي، وتضمن التشكيل لأول مرة اسم مشجعة ستكون مختصة بقيادة وتنظيم مدرج العائلات خلال المباريات التي يشارك فيها الفريق. وتضم الرابطة التي أعلن النادي أسماءها 42 مشجعا، بينهم سارة الدوسري، وتم تحديد مهمتها بـ"مسؤولة تنظيم مدرج العائلات"، حسبما جاء في القائمة التي أعنها النادي. (FAISAL AL-NASSER, 2018)

على الدول الأعضاء في مجلس الأمم المتحدة لحقوق الإنسان تقييم سجل حقوق الإنسان السعودي - في المراجعة الدورية الشاملة القادمة في عام 2013 - وتحديد مقدار التقدم الذي تحززه المملكة على مسار ضمان إنهاء التمييز ضد النساء والفتيات في الرياضة.

يرى مؤيدو قرار دخول المرأة السعودية للملاعب بأنه خطوة إيجابية نحو تعزيز حقوق المرأة وفتح الفرص أمامها في

المملكة ووصفوا القرار بـ "التاريخي". (*BBC News Arabic, 2017*)

ذكر بيان بموقع هيئة الرياضة على الإنترنت بعد مؤتمر صحفي عقده آل الشيخ بجانب رؤساء أندية دوري المحترفين

ورئيس الاتحاد السعودي لكرة القدم "تماشيا مع توجهات قيادتنا الرشيدة... فقد تقرر البدء في تهيئة ثلاثة ملاعب

لتكون جاهزة لدخول العائلات وفقا للضوابط الخاصة بذلك في مطلع 2018" (*Deutsche Welle, 2017*)

(2017)

انضمت السعودية إلى "اتفاقية الأمم المتحدة للقضاء على جميع أشكال التمييز ضد المرأة" (سيداو) عام 2000

م، وهي ملزمة قانونا بالقضاء على التمييز ضد المرأة دون تأخير. يشمل ذلك الحق المتساوي في الصحة، وضمان

أن النساء والرجال لديهم "نفس الفرص للمشاركة النشطة في الألعاب الرياضية والتربية البدنية". (*Human*

Rights Watch, 2016)

استضافت عدة دول أعضاء في منظمة التعاون الإسلامي بطولات كرة القدم الكبرى، فقد استضافت "أذربيجان"

الاتحاد الأوروبي لكأس العالم للسيدات تحت 17 سنة فيفا 2012، كما استضافت "الأردن" كأس العالم للسيدات

تحت 17 سنة فيفا 2016، والذي كان أول كأس عالمي لكرة القدم للسيدات يعقد في أي مكان في الشرق

الأوسط. (*Collett, 2015*)

إلى هيئات حقوق الإنسان في الأمم المتحدة: "يجب على لجنة حقوق الطفل ولجنة القضاء على جميع أشكال التمييز

ضد المرأة التصدي للتمييز ضد النساء والفتيات في الرياضة ومحاسبة السعودية على التزاماتها المترتبة عليها بموجب

المواثيق الدولية في هذا الصدد." (*Watch, 2012*)

أكد خبراء اقتصاديون أن قرار السماح للعوائل بالدخول للملاعب السعودية سيشكل إضافة اقتصادية كبيرة للدوري

السعودي وسيحدث تغييرا بالتسويق خارج الملعب وداخله لكي تكون مناسبة للعائلات والأطفال بخلاف ما كانت

عليه سابقا مركزة على الشباب فقط، وكشفوا أن القرار سيزيد من إيرادات الملاعب للأندية بسبب حضور العوائل

وسيساهم في ارتفاع مداخيل الاتحاد السعودي لكرة القدم، وسيحدث تغييرا على المنتجات التسويقية للأندية من

خلال طرح منتجات تسويقية نسائية، وسيحدث حراكا على مستوى المنتجات وأيضا على مستوى فرص العمل

للنساء داخل الملاعب وخارجها، من خلال الاستعانة بكوادر أمنية نسائية وفي مجال بيع التذاكر. (السبيعي،

(2017)

يقول الدكتور صالح بن مقبل العصيمي التميمي عضو هيئة التدريس بجامعة الإمام محمد بن سعود الإسلامية: "كيف يجرؤ عاقل على دفعها إلى المدرجات، لتناصر إحداهن فريقاً، وتأزر الأخرى فريقاً آخر، والني يقول: (المرأة إذا خرجت إستشرفها الشيطان، وأقرب ما تكون من ربحها وهي في قعر بيتها)، وسأل علي - رضي الله عنه - فاطمة - رضي الله عنها- ما خير للمرأة؟ فقالت: (ألا ترى الرجال، ولا يراها الرجال)، أما علم أولئك الداعون لخروجها إلى المدرجات، أن الجبار قال في كتابه العظيم: (وقل للمؤمنات يغضضن من أبصارهن) فهم يخالفون في دعواهم ذلك الأمر الرباني، حيث يدعوها لإطلاق بصرها، على مفاتن الرجال وعورتهم المخففة، (بلسان الحال لا بلسان المقال) فهل ستأتي إلى الملعب وتغمض عينيك عن مشاهدة عورات الرجال؟ أم ستاتي مطلقه البصر؟" (التميمي، 2012) مشاركة المرأة في الألعاب الأولمبية: "الرياضة أمر مستحب في الإسلام، وقد كان النبي صلى الله عليه وسلم يرى أصحابه يمارسون أنواعاً منها فيشجعهم كما في (السباق، الرمي، المصارعة) وغير ذلك بل كان بعض الصحابة لا يثبت على الخيل فدعا له النبي صلى الله عليه وسلم بالثبات عليه، وكان عليه الصلاة والسلام يسابق زوجته عائشة رضي الله عنها أحياناً، بل صارح أيضاً رجلاً اسمه (ركانة) وسابقه على دابته، فلا شك باستحباب الرياضة للجنسين الرجل والمرأة، إنما قد جعل الإسلام لكل شيء ضوابط". (العريني، 2011)

يقول الشيخ علي عباس الحكمي العضو في هيئة كبار العلماء بالسعودية: "ممارسة النساء الرياضة البدنية في مدارسهن وفي نواديهن لم يعد يبحث في حكمها، فالجميع أقرروا أنها فعل مباح لهن، ما دمن يمارسها وحدهن". (الشريف،

(2010)

أكد علي عباس الحكمي العضو في هيئة كبار العلماء بالسعودية أن ممارسة المرأة للرياضة ليست جائزة فقط، بل تعتبر "ضرورة شرعية"؛ لأنها وسيلة من وسائل الحفاظ على جسم الإنسان (الحكمي، 2009)

الدراسات الأجنبية

أثار النضال من أجل حقوق المرأة في ممارسة الرياضة وحضور الأحداث الرياضية اهتمامًا متزايدًا وصول متوقع إلى المملكة العربية السعودية لمشجعات أستراليا للمشاركة في نهائي دوري أبطال آسيا، والظهور النادر للسيدات السعوديات في ملعب للرجال فقط في أبو ظبي. كما برزت قضية حقوق المرأة على جدول الأعمال الرياضية الدولية مع انسحاب فريق كرة السلة للسيدات القطريات من دورة الألعاب الآسيوية الأخيرة بعد منعهن من ارتداء غطاء الرأس. وأكد الحادث حقيقة أن حقوق المرأة تشمل أيضا الحق في التنافس مع أعطية الرأس التي تلي معايير السلامة والأمن والمقبولة ثقافيا (Dorsey, 2014).

مقترح تصميم معماري لنادي رياضية نسائية تناسب خصوصية المسلمات، دراسة تجريبية عن المملكة العربية السعودية، مشكلة البحث تتمثل في الأندية والمراكز الرياضية للترفيه والمشاهدة، بحسب تصنيف الهيئة العامة للسياحة في المملكة العربية السعودية، على أن هذه المرافق بالإضافة إلى دورها الفعال في تحقيق الذات والراحة النفسية، وضرورة الانتماء والقبول لدى أفراد المجتمع ذكورا وإناثا، حيث اكتساب ممارسة الرياضة بعدا إضافيا في حياة الإناث. (Elwazir and Sindi, 2020)

المرأة والتغيير الاجتماعي في المملكة العربية السعودية من خلال حالة لاعبات كرة القدم في الرياض. من الناحية الرسمية، لم تكن هناك كرة قدم نسائية في المملكة، ولكن تحت السطح كانت النساء يلعبن منذ أكثر من عقد. تعمل النساء بنشاط على الترويج والمشاركة في التغيير وفرص المرأة لممارسة الرياضة من خلال بناء المنظمات، وخلق الوعي، والتفاوض بشأن القواعد واللوائح.

(Lysa, 2020)

تطوير مركز رياضي شاطئي نسائي في جدة، المملكة العربية السعودية. يتمثل مفهوم هذا المركز الرياضي في خدمة المرأة في جو صحي يمكنها من ممارسة الرياضة والتفاعل مع بيئتها. في هذا العمل، تم تحليل ثلاث دراسات حالة. بناءً على دراسات الحالة، تبلغ المساحة الصافية المقدره للمركز الرياضي المقترح 4761.7 متر مربع. يتكون المركز

الرياضي من سبع مناطق، وهي منطقة دخول، ومنتجع صحي ومنطقة لياقة بدنية، ومطعم ومنطقة تجارية، ومنطقة شاطئ خاص، ومنطقة مركز سباحة، ومنطقة مركز غوص سكوبا، ومكتبة، ومنطقة متحف. سيتم إنشاء هذا المركز الرياضي على طريق الكورنيش بجدة بالقرب من البحر الأحمر والشواطئ. تم تصميم المركز الرياضي المقترح بهيكل زهرة مركزي يعتمد على شكل مئمن. يركز تصميم هذا المشروع بشكل أساسي على خصوصية المستخدمين الإناث. من المتوقع أن يساعد هذا المركز الرياضي في خلق الاهتمام بين الصحة والتمارين الرياضية بين المجتمع النسائي في المملكة العربية السعودية وتحقيق هدفه المتمثل في إنتاج المزيد من الأعضاء في عالم الرياضة.

(Hamidaldeen, Mostafa and Malassi, 2020)

بدأت المملكة العربية السعودية مؤخرًا في السماح بمراكز رياضية للنساء والتربية البدنية، في البداية للفتيات في القطاع الخاص، ومؤخرًا في التعليم العام. ويوجد دعم للمرأة للمشاركة في الرياضة والنشاط البدني، في أغلب الأحيان على أسس صحية. وفي استطلاع للرأي، تم تصنيف التشريعات الإسلامية على أنها أقل من سلطة الذكور. من قبل المشاركين في الاستبانة عندما طُلب منهم الاختيار بين العوائق المحتملة أمام مشاركة المرأة في الرياضة، ولم يؤخذ التشريعات الإسلامية من قبل معظم المشاركين لحظر مشاركة المرأة في الرياضة. وفي بيانات الاستطلاع، كثيرًا ما كان التفكير بدوافع دينية حول مشاركة المرأة في الرياضة واضحًا. وأنه يجب أن يكون هناك نهج عملي تجاه تحسين الشمولية بين الجنسين في الرياضة السعودية. *(Dawish Alruwaili, 2020)*

الخلاصة

مما سبق من المقالات السابقة يمكن ملاحظة تناقضات بين فئات المجتمع بين المؤيدين والمعارضين وسنحاول في هذه الدراسة استقراء وجهة نظر المجتمع بالإحصائيات وليس بالآراء الفردية، وستكشف بالأرقام الإحصائية الوعي لدى أفراد المجتمع.

النتائج والتوصيات

النتائج

خصائص عينة البحث

فيما يلي استعراض لخصائص عينة البحث والتي تشمل أفراد المجتمع. فقد تم توضيح خصائص عينة المشاركين وفقاً للجنس والعمر والمستوى التعليمي والحالة الاجتماعية. تم توزيع 321 استبانة على العينة، وقد أظهرت النتائج ارتفاع قيم درجة الثبات 0.874 لهذه المتغيرات وتعتبر هذه القيم قيمة جيدة.

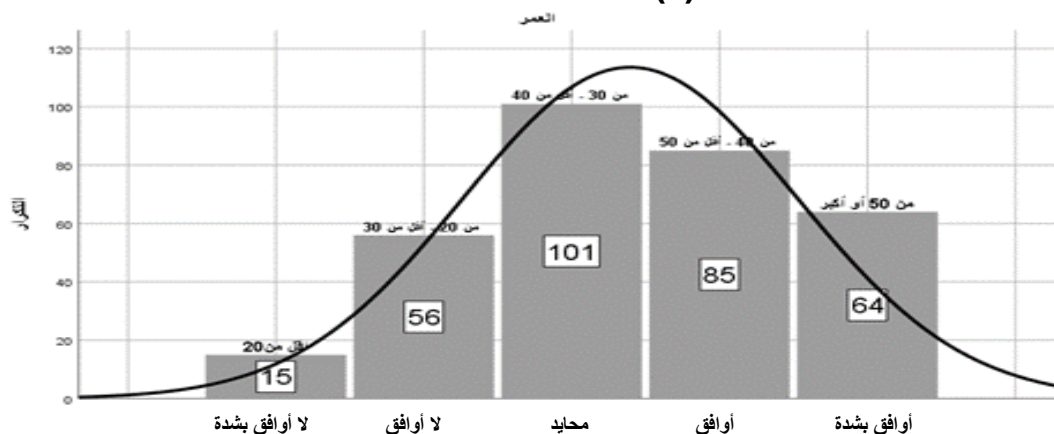
تصنيف مجتمع الدراسة وفقاً للعمر

يوضح جدول رقم (2) تصنيف عينة الدراسة وفقاً للعمر. ومن الجدول يتضح أن النسبة الأكبر من الجمهور تنتمي للفئة العمرية الأعلى وهي 30 إلى أقل من 40 سنة ويليهما الفئة التي يتراوح عمرياً من 40 إلى أقل من 50 سنة. وعموماً يمكن القول إن 58% من عينة الدراسة لديهم الرغبة في المشاركة في الاستبانة من عمر 30 سنة فأكثر. ويلاحظ أن الفئة العمرية أقل من 20 سنة في الشريحة الأدنى بالنسبة للجمهور.

جدول رقم (2): تصنيف العينة وفقاً للعمر

النسبة المئوية	التكرار	البيان
4.7	15	أقل من 20
17.4	56	20 – أقل من 30
31.5	101	30 – أقل من 40
26.5	85	40 – أقل من 50
19.9	64	50 أو أكبر
100	321	المجموع

الشكل (2): تصنيف العينة وفقاً للعمر



تصنيف مجتمع الدراسة وفقاً للمستوى التعليمي

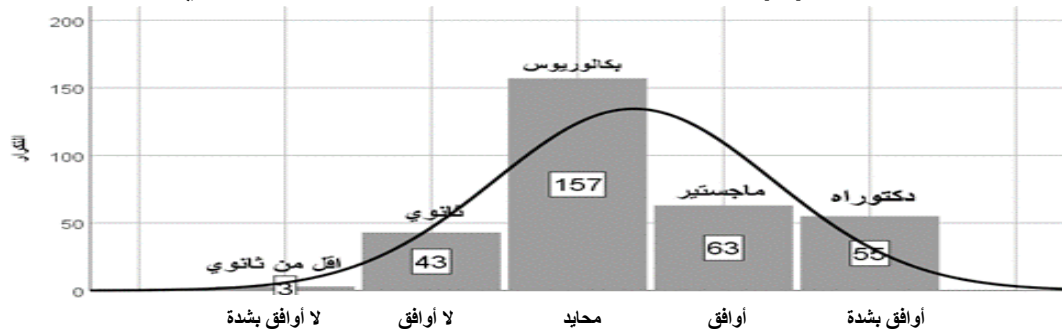
يوضح جدول رقم (3) تصنيف عينة الدراسة وفقاً للمستوى التعليمي. ومن الجدول يتضح أن النسبة الأكبر من الجمهور تنتمي للفئة التعليمي الأعلى وهي بكالوريوس ويليهما الفئة التي يتراوح عمرياً من ماجستير. وعموماً يمكن القول إن 68.5% من عينة الدراسة لديهم الوعي الكافي للإجابة على الاستبانة من بكالوريوس فأعلى. ويلاحظ أن الفئة التعليمية أقل من الثانوي في الشريحة الأدنى بالنسبة للجمهور.

جدول رقم (3): تصنيف الجمهور وفقاً للمستوى التعليمي

النسبة المئوية	التكرار	البيان
0.9	3	أقل من ثانوي
13.4	43	ثانوي
48.9	157	بكالوريوس
19.6	63	ماجستير
17.1	55	دكتوراه

100	321	المجموع
-----	-----	---------

الشكل (3): تصنيف الجمهور وفقاً للمستوى التعليمي

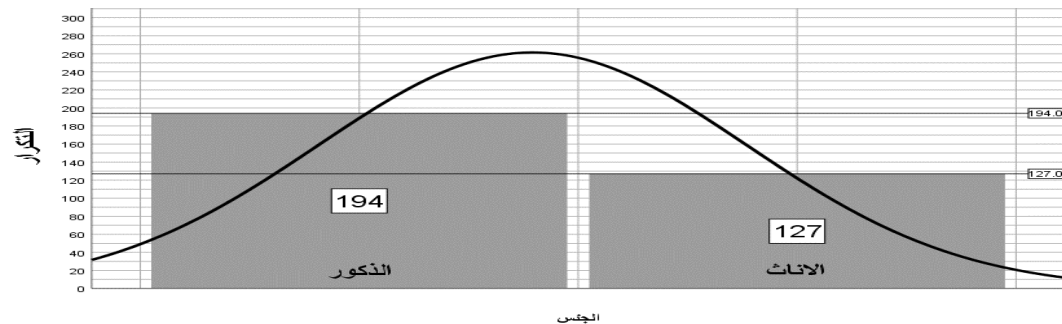


تصنيف مجتمع الدراسة وفقاً للجنس

يوضح جدول رقم (4) تصنيف عينة الدراسة وفقاً للجنس. ومن الجدول يتضح أن النسبة الأكبر من الجمهور تنتمي لفئة الذكور وهي الأعلى ويلبها فئة الإناث. وعموماً يمكن القول إن 60.4% من عينة الدراسة لديهم الرغبة في المشاركة في الاستبانة. ويلاحظ أن فئة الإناث أقل بنسبة 39.6% في الشريحة الأدنى بالنسبة للجمهور.

جدول رقم (4): تصنيف الجمهور وفقاً للجنس

الشكل (4): تصنيف الجمهور وفقاً للجنس



النسبة المئوية	التكرار	البيان
60.4	194	ذكر
39.6	127	أنثى
100	321	المجموع

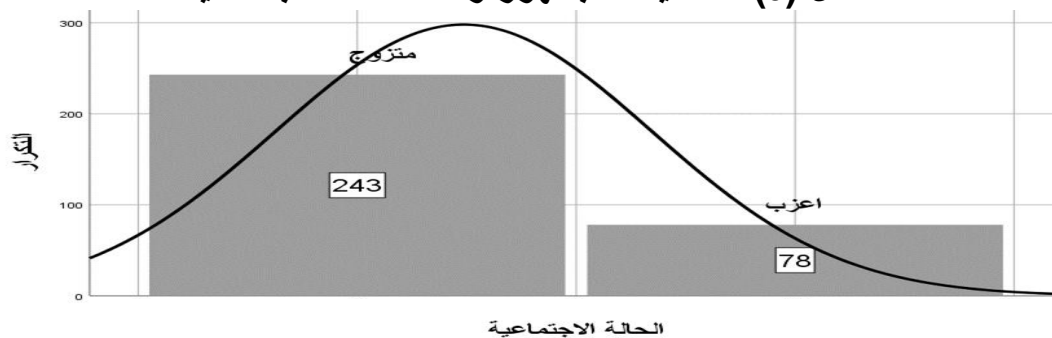
تصنيف مجتمع الدراسة وفقاً للحالة الاجتماعية

كشفت الدراسة كما يوضح في جدول رقم (5) أن غالبية المشاركين في الاستبانة 75.7% من الأسر بينما شكل الأفراد العزاب ما يقارب من 24.3% فقط.

جدول رقم (5): تصنيف الجمهور وفقاً للحالة الاجتماعية

النسبة المئوية	التكرار	البيان
75.7	243	متزوج
24.3	78	أعزب
100	321	المجموع

الشكل (5): تصنيف الجمهور وفقاً للحالة الاجتماعية



نتائج تحليل البحث

تم تحرير الاستبانة على المشاركين (321 مشارك) ضمن تصنيفين أكاديمية وعمامة، وتم ترميز المتغيرات وإدخالها الى برنامج الإحصاء SPSS وكانت التحليل الإحصائية كالتالي:

نتائج تحليل الاستبانة

(1) متغيرات الاستبانة:

اشتملت الاستبانة على المتغيرات التالية:

1. المتغيرات المستقلة: متغير (الجنس، الحالة الاجتماعية، العمر، المستوى التعليمي).
2. المتغيرات التابعة: وتتمثل في استجابة عينة الدراسة على فقرات الاستبانة (41) فقرة في ثالث محاور (الاجتماعي، الإداري، الاقتصادي).

(2) المعالجة الإحصائية المستخدمة:

1. التكرارات
2. النسب المئوية.
3. المتوسط الحسابي.
4. الانحراف المعياري.

(3) اعتماد ميزان تقديري وفقاً لمقياس تقسيم (لكارت الخماسي Likert scale)

(4) قياس قوة الاتجاه:

تم استخدام مقياس ليكرت Likert scale المكون من خمس مستويات وهي موافق تماماً، موافق، محايد، غير موافق، غير موافق إطلاقاً وتم ترجيح الإجابات بالأوزان (1, 2, 3, 4, 5) بالترتيب وبالتالي تزداد أهمية وقيمة كل متغير كلما زادت قيمة المتوسط المرجح. وقد تم قياس قوة الاتجاه إيجابياً أو سلبياً للعبارات الموضحة وفقاً للمعادلة التالية، (Elawter, 1993):

$$\text{قوة الاتجاه} = ((\text{المتوسط المرجح} - 3) \div 2) (100)$$

- وعليه يتم تصنيف الاتجاهات في (4 مجموعات) لتوضيح أهميتها وذلك وفقاً لقوة الاتجاه على النحو التالي:
- 1) الاتجاه يعتبر إيجابياً وقوياً للغاية عند متوسط مرجح (4 إلى 5) وقوة الاتجاه (50% فأكثر). وهذا يعني أن عينة المشاركين يوافقون ويؤيدون إلى حد كبير مضمون تلك العبارات.
 - 2) الاتجاه يعتبر إيجابياً وقوياً إلى حد ما عند متوسط مرجح (3.5 إلى أقل من 4) وقوة الاتجاه من (25% إلى أقل من 50%). وهذا يعني أن عينة المشاركين يوافقون ويؤيدون إلى حد ما مضمون تلك العبارات.
 - 3) الاتجاه يعتبر ضعيفاً ومحدوداً عند متوسط مرجح من (3 لأقل من 3.5) وقوة الاتجاه تقل عن (25%) وهذا يعني أن عينة المشاركين يوافقون ويؤيدون بدرجة محدود تقترب إلى الحياد مضمون تلك العبارات.
 - 4) الاتجاه يعتبر سلبياً عند متوسط مرجح (أقل من 3) وقوة الاتجاه سلبية و(أقل من صفر). وهذا يعني أن عينة المشاركين لا يؤيدون ويرفضون مضمون تلك العبارات. وعليه فإنه كلما اقتربت قوة الاتجاه إلى (الصفر) يعتبر الاتجاه أقرب إلى الحياد.

جدول مقياس لكارت الخماسي

الاتجاه العام	المتوسط المرجح				الاستجابة
عدم الموافقة بشدة	1.79	إلى	1.00	من	لا أوافق بشدة
عدم الموافقة	2.59	إلى	1.80	من	لا أوافق
المحايدة	3.39	إلى	2.60	من	محايد
الموافقة	4.19	إلى	3.40	من	أوافق
الموافقة بشدة	5.00	إلى	4.20	من	أوافق بشدة

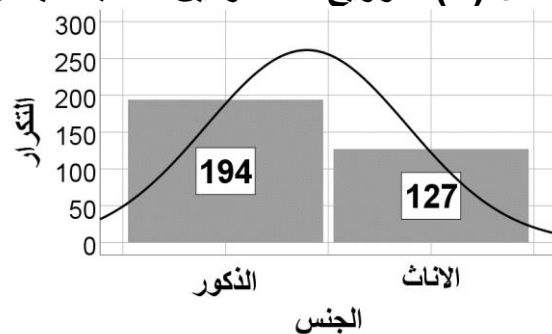
وعليه سوف نستخدم المتوسط المرجح لإجابات المشاركين على الأسئلة باستخدام مقياس (لكارت الخماسي) بغرض معرفة اتجاه آراء المشاركين في الاستبانة.

(5) عرض النتائج ومناقشتها

جدول رقم (6) توزيع المشاركين حسب الجنس

الترتيب	النسبة المئوية	التكرارات	الجنس
1	60.4	194	ذكر
2	39.6	127	أنثى
-	100	321	المجموع

الشكل (6): توزيع المشاركين حسب الجنس



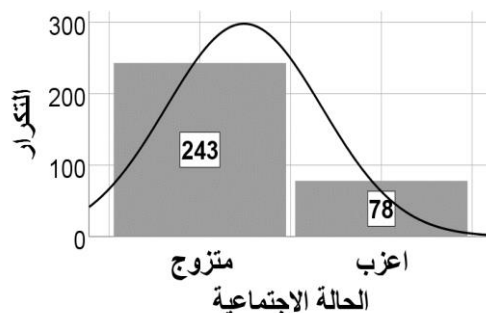
باستقراء الجدول والشكل السابق يتضح ما يلي:

أن نسبة 60.4% من مجتمع الدراسة من جنس الذكور في حين أن ما نسبته 39.6% منهم من جنس الإناث.

جدول رقم (7): توزيع المشاركين حسب الحالة الاجتماعية

الترتيب	النسبة المئوية	التكرارات	الحالة
1	75.7	243	متزوج
2	24.3	78	أعزب
-	100	321	المجموع

الشكل (7): توزيع المشاركين حسب الحالة الاجتماعية



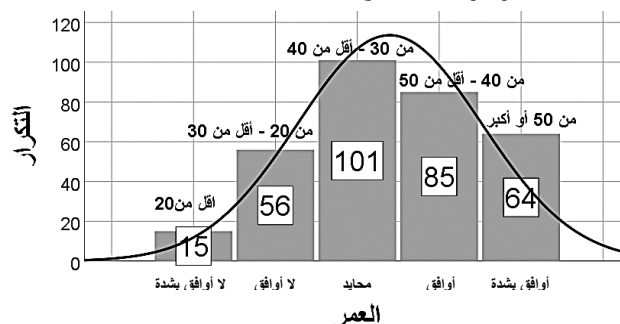
باستقراء الجدول والشكل السابق يتضح ما يلي:

أن نسبة 75.7% من مجتمع الدراسة من المتزوجين في حين أن ما نسبته 24.3% منهم من العزاب.

جدول رقم (8): توزيع المشاركين حسب العمر

الترتيب	النسبة المئوية	التكرارات	الفئة العمرية
1	31.5	101	من 30 - أقل من 40
2	26.5	85	من 40 - أقل من 50
3	19.9	64	من 50 أو أكبر
4	17.4	56	من 20 - أقل من 30
5	4.7	15	أقل من 20
-	100	321	المجموع

الشكل (8): توزيع المشاركين حسب العمر



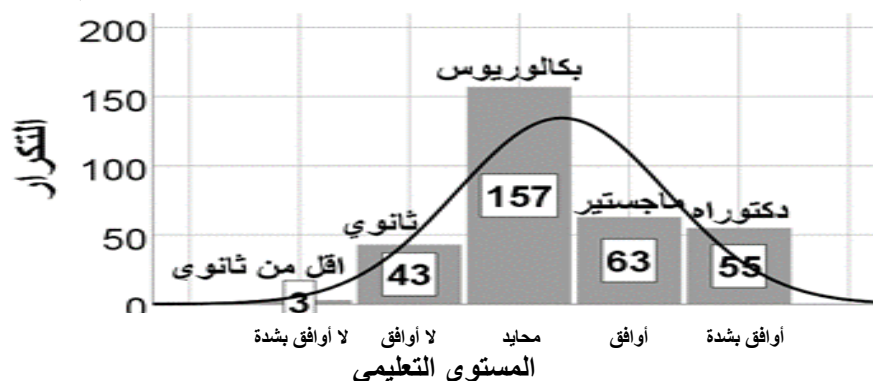
باستقراء الجدول والشكل السابق يتضح ما يلي:

أن نسبة 31.5% من مجتمع الدراسة من الفئة العمرية من (30 الى أقل من 40) وهي الفئة الأعلى في الدراسة، في حين أن ما نسبة 26.5% من مجتمع الدراسة من الفئة العمرية من (40 - أقل من 50)، في حين أن ما نسبة 19.9% من مجتمع الدراسة من الفئة العمرية من (50 أو أكبر)، في حين أن ما نسبة 17.4% من مجتمع الدراسة من الفئة العمرية من (20 - أقل من 30)، في حين أن ما نسبة 4.7% من مجتمع الدراسة من الفئة العمرية (أقل من 20) وهي الفئة الأقل.

جدول رقم (9): توزيع المشاركين حسب المستوى التعليمي

الترتيب	النسبة المئوية	التكرارات	المستوى التعليمي
1	48.9	157	بكالوريوس
2	19.6	63	ماجستير
3	17.1	55	دكتوراه
4	13.4	43	ثانوي
5	0.9	3	اقل من ثانوي
-	100	321	المجموع

الشكل (9): توزيع المشاركين حسب المستوى التعليمي



باستقراء الجدول والشكل السابق يتضح ما يلي:

أن نسبة 48.9% من مجتمع الدراسة من المستوى التعليمي من (بكالوريوس) وهي الفئة الأعلى في الدراسة، في حين أن ما نسبة 19.6% من مجتمع الدراسة من المستوى التعليمي من (ماجستير)، ونسبة 17.1% من مجتمع الدراسة من المستوى التعليمي من (دكتوراه)، ونسبة 13.4% من مجتمع الدراسة من المستوى التعليمي من (ثانوي)، في حين أن ما نسبة 0.9% من مجتمع الدراسة من المستوى التعليمي (اقل من ثانوي) وهي الفئة الأقل.

نتائج الجزء الأول

محاور الدراسة (المحور الاجتماعي، الاداري، الاقتصادي)

باستقراء الجدول التالي رقم (10) المحور الاجتماعي يتضح ما يلي:

يتضح من الجدول أن التكرارات والنسب المئوية لاستجابات أفراد الدراسة حول المحور الأول (المحور الاجتماعي) حيث جاء في المرتبة الأولى الفقرة التي تنص على (الأسر المحافظة ترفض فكرة الذهاب الى الملاعب لأسباب أخلاقية)، بانحراف معياري (1.146)، ومتوسط حسابي (3.95)، بإجمالي موافق بشدة و موافق عدد (168) مستجيب من أصل (321)

وجاء في المرتبة الثانية الفقرة التي تنص على (من الممكن أن تتعرض المرأة للتحرش الجنسي في الملعب) حيث جاءت قيمة الانحراف المعياري (1.249) وقيمة المتوسط الحسابي (3.79) بإجمالي موافق بشدة و موافق عدد (154) مستجيب من أصل (321)

فيما جاء في المرتبة الأخيرة الفقرة التي تنص على (إنشاء مدرجات مختلطة من الرجال والنساء لتحقيق المساواة بين الرجل والمرأة، يشجع المرأة لدخول الملعب) بقيمة انحراف معياري (1.20)، وقيمة متوسط حسابي (1.83)، وهو ما يقابل درجة (لا أوافق) في مقياس ليكرت الخماسي الموضح سابقاً، حيث تراوحت قيمة المتوسط ما بين 1.81 إلى 2.60، حيث كان إجمالي عدد عدم الموافقة بشدة وعدم الموافقة (248) من أصل (321) مستجيب ما نسبته (77.3%)، أي أكثر من نصف إجمالي أفراد عينة الدراسة يعارضون إنشاء مدرجات مختلطة من الرجال والنساء.

جدول رقم (10) نتائج المحور الاجتماعي

قوة	الاتجاه	الترتيب	النسبة %	الانحراف المعياري	المتوسط المرجح	أوافق بشدة		أوافق		محايد		لا أوافق		لا أوافق بشدة		المحور الاجتماعي	م
						النسبة	التكرار	النسبة	التكرار	النسبة	التكرار	النسبة	التكرار	النسبة	التكرار		
47.5	أوافق	1	79	1.146	3.95	52.3	168	0	0	39.9	128	6.2	20	1.6	5	الأسر المحافظة ترفض فكرة الذهاب الى الملاعب لأسباب أخلاقية	10
39.5	أوافق	2	75.8	1.249	3.79	48	154	0	0	39.3	126	8.4	27	4.4	14	من الممكن أن تتعرض المرأة للتحرش الجنسي في الملعب	12
30.5	أوافق	3	72.2	1.26	3.61	41.4	133	0	0	41.4	133	12.8	41	4.4	14	سلوك المشجعين في الملعب لا يليق بالأسرة	19
30.5	أوافق	4	72.2	1.419	3.61	47	151	0	0	28.3	91	16.2	52	8.4	27	دخول المرأة للملاعب ليس له منفعة	21
30	أوافق	5	72	1.149	3.6	37.4	120	0	0	50.5	162	10	32	2.2	7	أنزعج من سلوك المشجعين في الملعب	20
28	أوافق	6	71.2	1.315	3.56	40.8	131	0.3	1	40.8	131	10.6	34	7.5	24	حضور المرأة الى الملاعب سيغير من الناحية الاجتماعية طبيعة المجتمع المحافظة	7
24	أوافق	7	69.6	1.265	3.48	36.4	117	0.3	1	44.2	142	13.1	42	5.9	19	الملعب منطقة خصبة لنشر العنصرية والتعصب	15

20	أوافق	8	68	1.29 5	3.4	34. 3	11 0	0	0	45. 8	14 7	11. 2	36	8.7	28	يتغير سلوك المشجعين بشكل سلبي عند تواجد المشجعات في المدرجات الرياضية	6
14	محايد	9	65.6	1.31 5	3.28	31. 8	10 2	0.3	1	41. 1	13 2	18. 1	58	8.7	28	المشجعات يمكن أن يتسبب في الشغب على المدرجات	13
11	محايد	10	64.4	1.41 2	3.22	34	10 9	0	0	31. 8	10 2	23. 1	74	11. 2	36	المرأة (كربة منزل) ليس لديها الوقت الكافي لتصرفه في حضور المباريات في الملعب	5
3	محايد	11	61.2	1.23 9	3.06	22. 7	73	0	0	48. 6	15 6	17. 4	56	11. 2	36	هل تتوقع وجود زيادة في المشجعين عند حضور المرأة الى الملاعب	9
-3	محايد	12	58.8	1.27 6	2.94	20. 9	67	0	0	47. 7	15 3	15. 6	50	15. 9	51	في حال تخصيص أماكن خاصة بالنساء فقط سيزيد من تشجيع المرأة للدخول للملاعب	4
- 12.5	محايد	13	55	1.22 4	2.75	16. 8	54	0.3	1	38. 9	12 5	29. 3	94	14. 6	47	الرياضة لا تحظى باهتمامات المرأة السعودية لذلك فهي لا تشارك في الحضور الى الملاعب	3
- 17.5	محايد	14	53	1.23 1	2.65	14. 3	46	0	0	43. 3	13 9	21. 2	68	21. 2	68	الملعب مكان خصص لتنمية المهارات السلوكية للأبناء	14
-21	لا أوافق	15	51.6	1.26 3	2.58	14	45	0	0	40. 8	13 1	19. 9	64	25. 2	81	الملعب وسيلة للترفيه عن الأسرة	22
- 22.5	لا أوافق	16	51	1.14 5	2.55	10. 9	35	0	0	42. 7	13 7	26. 2	84	20. 2	65	يقبل الشغب عند وجود عوائل في المدرجات	17

-27	لا أوافق	17	49.2	1.43 8	2.46	18. 1	58	0	0	28	90	17. 4	56	36. 4	11 7	هل توافق على دخول المرأة الى الملاعب الرياضية كمشجعة؟ مثلاً: دخول المرأة للملاعب السعودية	1
- 27.5	لا أوافق	18	49	1.39 4	2.45	16. 5	53	0	0	30. 5	98	18. 1	58	34. 9	11 2	لا ضرر من دخول المرأة الى الملاعب الرياضية	16
-34	لا أوافق	19	46.4	1.17	2.32	9.7	31	0	0	31. 8	10 2	30. 2	97	28. 3	91	دخول المرأة الى الملاعب الرياضية يزيد من تشجيع الرياضة	11
-39	لا أوافق	20	44.4	1.20 7	2.22	9.3	30	0	0	30. 2	97	24. 6	79	35. 8	11 5	كرة القدم تناسب المرأة كمشجعة في الملعب	18
-42	لا أوافق	21	43.2	1.19 4	2.16	8.4	27	0	0	29. 6	95	22. 7	73	39. 3	12 6	تشجيع النوادي الرياضية في الملاعب يتناسب مع طبيعة المرأة وتفكيرها	8
- 58.5	لا أوافق	22	36.6	1.20 1	1.83	8.4	27	0	0	14. 3	46	20. 6	66	56. 7	18 2	إنشاء مدرجات مختلطة من الرجال والنساء لتحقيق المساواة بين الرجل والمرأة، يشجع المرأة لدخول الملعب	2
- 1.14	محايد				2.98	المتوسط المرجح العام للمحور الاجتماعي بحسب ميزان لكرات											

الشكل (10): نتائج المحور الاجتماعي

المحور الاجتماعي



اتجاهات المشاركين في المحور الاجتماعي

تم التعرف على اتجاهات المشاركين في المحور الاجتماعي من جدول الجزء الأول: محاور الدراسة (المحور الاجتماعي)، وقد كشفت الدراسة كما هو موضح في الجدول والشكل السابق أن اتجاهات المشاركين - على المستوى الإجمالي - يمكن تصنيفها على النحو التالي:

(1) إن اتجاهات المشاركين إيجابية وقوية للغاية (0 عبارة)

(الاتجاه يعتبر إيجابيا وقويا للغاية عند متوسط مرجح (4 إلى 5) وقوة الاتجاه (50% فأكثر). وهذا يعني أن المشاركين يوافقون ويؤيدون إلى حد كبير مضمون تلك العبارات) • لا يوجد عبارات.

(2) إن اتجاهات المشاركين إيجابية وقوية إلى حد ما نحو (5 عبارات):

(الاتجاه يعتبر إيجابيا وقويا إلى حد ما عند متوسط مرجح (3.5 إلى أقل من 4) وقوة الاتجاه (من 25% إلى أقل من 50%)، وهذا يعني أن المشاركين يوافقون ويؤيدون إلى حد ما مضمون تلك العبارات).

1. الأسر المحافظة ترفض فكرة الذهاب إلى الملاعب لأسباب أخلاقية (3.95) (العبارة 10).
2. من الممكن أن تتعرض المرأة للتحرش الجنسي في الملعب (3.79) (العبارة 12).
3. دخول المرأة للملاعب ليس له منفعة (3.61) (العبارة 21).
4. سلوك المشجعين في الملعب لا يليق بالأسرة (3.61) (العبارة 19).
5. أنزعج من سلوك المشجعين في الملعب (3.60) (العبارة 20).
6. حضور المرأة إلى الملاعب سيغير من الناحية الاجتماعية طبيعة المجتمع المحافظة (3.56) (العبارة 7).

(3) إن اتجاهات المشاركين ضعيفة ومحدودة نحو (5 عبارة):

(الاتجاه يعتبر ضعيفاً ومحدوداً عند متوسط مرجح من (3 الى أقل من 3.5) وقوة الاتجاه (تقل عن 25%)، وهذا يعني أن المبحوثين يوافقون ويؤيدون بدرجة محدودة تقترب الى الحياد مضمون تلك العبارات).

1. الملعب منطقة خصبة لنشر العنصرية والتعصب (3.48) (العبارة 15).
2. يتغير سلوك المشجعين بشكل سلبي عند تواجد المشجعات في المدرجات الرياضية (3.4) (العبارة 6).
3. المشجعات يمكن أن يتسبب في الشغب على المدرجات (3.28) (العبارة 13).
4. المرأة (كربة منزل) ليس لديها الوقت الكافي لتصرفه في حضور المباريات في الملعب (3.22) (العبارة 5).
5. هل تتوقع وجود زيادة في المشجعين عند حضور المرأة الى الملاعب (3.06) (العبارة 9).

(4) إن اتجاهات المشاركين سلبية نحو (11 عبارات):

(الاتجاه يعتبر سلبياً عند متوسط مرجح أقل من (3)، وقوة الاتجاه (سلبية وأقل من صفر). وهذا يعني أن المشاركين لا يؤيدون ويرفضون مضمون تلك العبارات).

1. في حال تخصيص أماكن خاصة بالنساء فقط سيزيد من تشجيع المرأة للدخول للملاعب 2.94 (العبارة 4).
2. الرياضة لا تحظى باهتمامات المرأة السعودية لذلك فهي لا تشارك في الحضور الى الملاعب 2.75 (العبارة 3).
3. الملعب مكان خصب لتنمية المهارات السلوكية للأبناء 2.65 (العبارة 14).
4. الملعب وسيلة للترفيه عن الأسرة 2.58 (العبارة 22).
5. يقل الشغب عند وجود عوائل في المدرجات 2.55 (العبارة 17).
6. هل توافق على دخول المرأة الى الملاعب الرياضية كمشجعة؟ مثلاً: دخول المرأة للملاعب السعودية 2.46 (العبارة 1).
7. لا ضرر من دخول المرأة الى الملاعب الرياضية 2.45 (العبارة 16).

8. دخول المرأة الى الملاعب الرياضة يزيد من تشجيع الرياضة 2.32 (العبارة 11).
9. كرة القدم تناسب المرأة كمشجعة في الملعب 2.22 (العبارة 18).
10. تشجيع النوادي الرياضية في الملاعب يتناسب مع طبيعة المرأة وتفكيرها 2.16 (العبارة 8).
11. إنشاء مدرجات مختلطة من الرجال والنساء لتحقيق المساواة بين الرجل والمرأة، يشجع المرأة لدخول الملعب 1.83 (العبارة 2).

وجاء المتوسط المرجح للمحور الاجتماعي بالكامل بمقدار (2.97) والذي يمثل في ميزان تقديرات مقياس (لكرت الخماسي) من (2.61 الى 3.40): محايد. (الاتجاه يعتبر سلبياً عند متوسط مرجح أقل من (3)، وقوة الاتجاه (-1.14) (سلبية وأقل من صفر).

وهذا يعني أن المشاركين لا يؤيدون ويرفضون الفكرة اجتماعياً.

جدول رقم (11) نتائج المحور الإداري

قوة	التجاه	الترتيب	النسبة %	الانحراف المعياري	المتوسط المرجح	أوافق بشدة		أوافق		محايد		لا أوافق		لا أوافق بشدة		المحور الإداري	م
						النسبة	التكرار	النسبة	التكرار	النسبة	التكرار	النسبة	التكرار				
20.5	محايد	1	68.2	1.247	3.41	33.6	108	0	0	46.4	149	14	45	5.9	19	عدم الشعور بالأمان في الملعب هو عامل يمنع المرأة من الذهاب الى الملعب	6
9.5	محايد	2	63.8	1.253	3.19	26.2	84	0	0	51.1	164	11.8	38	10.9	35	للإعلام دور في نشر الوعي الرياضي لدى السيدات للمشاركة في الملاعب	7
-11	محايد	3	55.6	1.154	2.78	14	45	0	0	51.1	164	19.3	62	15.6	50	سوء الخدمة في الملعب تتسبب في قلة حضور النساء الى الملاعب	1 2
-12.5	محايد	4	55	1.189	2.75	14	45	0	0	52	167	15	48	19	61	إعداد خطة سنوية للنشاط الرياضي تشمل الأنشطة والفعاليات يساعد في زيادة حضور المرأة الى الملاعب	1
-14	محايد	5	54.4	1.253	2.72	16.2	52	0	0	43	138	21.2	68	19.6	63	عمل المرأة في الملاعب يشجع النساء لحضور المباريات في الملعب	1 0
-17.5	محايد	6	53	1.163	2.65	12.8	41	0	0	44.9	144	24.6	79	17.8	57	قلة مواقف السيارات تتسبب في عدم حضور المرأة الى الملعب	1 3
-18	محايد	7	52.8	1.17	2.64	12.1	39	0	0	47.7	153	19.9	64	20.2	65	إضافة الجديد الى الملاعب يساعد على استقطاب أكبر عدد من المشاركين من النساء	4

-19	محايد	8	52.4	1.36 6	2.62	17. 8	57	0	0	37. 1	119	17. 1	55	28	90	مشاركة النساء في الرياضة كمحترفات يساعد على ذهاب المرأة الى الملاعب	5
-21	محايد	9	51.6	1.14 9	2.58	11. 2	36	0	0	43. 9	141	24. 9	80	19. 9	64	سوء التسويق للرياضة هو السبب في قلة حضور النساء الى الملاعب	9
-22	محايد	10	51.2	1.22 1	2.56	12. 5	40	0	0	43. 3	139	19. 6	63	24. 6	79	الملاعب توفر فرص وظيفية للمرأة وتشجع النساء من دخول الملاعب	8
- 29.5	لا أوافق بشدة	11	48.2	1.31 1	2.41	13. 7	44	0	0	32. 4	104	21. 5	69	32. 4	104	تولي المرأة مناصب قيادية في المنشآت الرياضية له مردود إيجابي في مشاركة المرأة في الملعب	3
-32	لا أوافق بشدة	12	47.2	1.33 7	2.36	14. 3	46	0	0	28	90	23. 1	74	34. 6	111	لا ضرر من تولي المرأة مناصب قيادية في الملاعب الرياضة لزيادة تشجيع النساء على دخول الملاعب	2
-41	لا أوافق بشدة	13	43.6	1.20 6	2.18	9	29	0	0	29	93	24	77	38	122	عمل المرأة كحكم في الملعب يشجع المرأة الى الحضور الى الملعب	1 1
15.9 -4		محايد	53.6 3		2.68	المتوسط المرجح العام للمحور الإداري بحسب ميزان لكرات											

الشكل (11): نتائج المحور الإداري



باستقراء الجدول والشكل السابق في المحور الإداري يتضح ما يلي:

أن الفقرة رقم (28) (عدم الشعور بالأمان في الملعب هو عامل يمنع المرأة من الذهاب الى الملعب) جاءت في الترتيب الأول بين الفقرات، بأعلى متوسط (3.41)، في حين تقل باقي متوسطات الفقرات الى أن تصل الى (2.18) في الفقرة (33) (عمل المرأة كحكم في الملعب يشجع المرأة الى الحضور الى الملعب) مما يدل على ضعف أهمية هذه الفقرة في المجتمع.

اتجاهات المشاركين في المحور الإداري

تم التعرف على اتجاهات المشاركين في المحور الإداري من الجدول السابق (الجزء الأول: محاور الدراسة) (المحور الإداري))، وقد كشفت الدراسة كما هو موضح في الجدول والشكل السابق أن اتجاهات المشاركين - على المستوى الإجمالي - يمكن تصنيفها على النحو التالي:

1) إن اتجاهات المشاركين إيجابية وقوية للغاية (0 عبارة)

(الاتجاه يعتبر إيجابيا وقويا للغاية عند متوسط مرجح (4 إلى 5) وقوة الاتجاه (50% فأكثر). وهذا يعني أن

المشاركين يوافقون ويؤيدون الى حد كبير مضمون تلك العبارات)

• لا يوجد عبارات.

(2) إن اتجاهات المشاركين إيجابية وقوية إلى حد ما نحو (0 عبارات):

(الاتجاه يعتبر إيجابيا وقويا إلى حد ما عند متوسط مرجح (3.5 إلى أقل من 4) وقوة الاتجاه (من 25% إلى أقل من 50%)، وهذا يعني أن المشاركين يوافقون ويؤيدون إلى حد ما مضمون تلك العبارات).

• لا يوجد عبارات.

(3) إن اتجاهات المشاركين ضعيفة ومحدودة نحو (2 عبارة):

(الاتجاه يعتبر ضعيفاً ومحدوداً عند متوسط مرجح من (3 إلى أقل من 3.5) وقوة الاتجاه (تقل عن 25%)، وهذا يعني أن المبحوثين يوافقون ويؤيدون بدرجة محدودة تقترب إلى الحيداد مضمون تلك العبارات).

1. عدم الشعور بالأمان في الملعب هو عامل يمنع المرأة من الذهاب إلى الملعب (3.41) (العبارة 6).

2. للإعلام دور في نشر الوعي الرياضي لدى السيدات للمشاركة في الملاعب (3.19) (العبارة 7).

(4) إن اتجاهات المشاركين سلبية نحو (11 عبارات):

(الاتجاه يعتبر سلبياً عند متوسط مرجح أقل من (3)، وقوة الاتجاه (سلبية وأقل من صفر). وهذا يعني أن المشاركين لا يؤيدون ويرفضون مضمون تلك العبارات).

1. سوء الخدمة في الملعب تتسبب في قلة حضور النساء إلى الملاعب (2.78) (العبارة 12).

2. إعداد خطة سنوية للنشاط الرياضي تشمل الأنشطة والفعاليات يساعد في زيادة حضور المرأة إلى الملاعب (2.75) (العبارة 1).

3. عمل المرأة في الملاعب يشجع النساء لحضور المباريات في الملعب (2.72) (العبارة 10).

4. قلة مواقف السيارات تتسبب في عدم حضور المرأة إلى الملعب (2.65) (العبارة 13).

5. إضافة الجديد الى الملاعب يساعد على استقطاب أكبر عدد من المشاركين من النساء (2.64)
(العبارة 4).

6. مشاركة النساء في الرياضة كمحترفات يساعد على ذهاب المرأة الى الملاعب (2.62) (العبارة 5).

7. سوء التسويق للرياضة هو السبب في قلة حضور النساء الى الملاعب (2.58) (العبارة 9).

8. الملاعب توفر فرص وظيفية للمرأة وتشجع النساء من دخول الملاعب (2.56) (العبارة 8).

9. تولي المرأة مناصب قيادية في المنشآت الرياضية له مردود إيجابي في مشاركة المرأة في الملعب (2.41)
(العبارة 3).

10. لا ضرر من تولي المرأة مناصب قيادية في الملاعب الرياضية لزيادة تشجيع النساء على دخول الملاعب
(2.36) (العبارة 2).

11. عمل المرأة كحكم في الملعب يشجع المرأة الى الحضور الى الملعب (2.18) (العبارة 11).

وجاء المتوسط المرجح للمحور الإداري بالكامل بمقدار (2.68) والذي يمثل في ميزان تقديرات مقياس (لكرت الخماسي)
(من 2.61 الى 3.40): محايد. (الاتجاه يعتبر سلبياً عند متوسط مرجح أقل من (3)، وقوة الاتجاه (-15.94) (سلبية
وأقل من صفر).

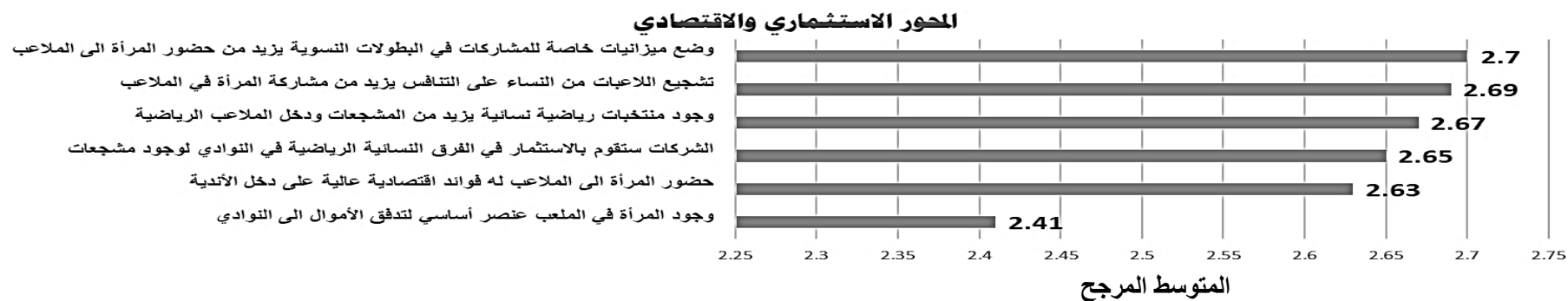
وهذا يعني أن المشاركين لا يؤيدون ويرفضون الفكرة إدارياً.

جدول رقم (12) الجزء الأول: نتائج المحور الاستثماري والاقتصادي

م	المحور الاستثماري والاقتصادي		لا أوافق بشدة		لا أوافق		محايد		أوافق		أوافق بشدة		المتوسط المرجح	الانحراف المعياري	النسبة للمتوسط	الترتيب	التجاه العام	قوة الاتجاه
	النسبة	التكرار	النسبة	التكرار	النسبة	التكرار	النسبة	التكرار	النسبة	التكرار								
1	وضع ميزانيات خاصة للمشاركات في البطولات النسوية يزيد من حضور المرأة الى الملاعب	20.9	67	19.9	64	43.3	139	0	0	15.9	51	2.7	1.259	54	1	محايد	-15	
3	تشجيع اللابعات من النساء على التنافس يزيد من مشاركة المرأة في الملاعب	21.5	69	20.9	67	41.4	133	0	0	16.2	52	2.69	1.274	53.8	2	محايد	-15.5	
4	وجود منتخبات رياضية نسائية يزيد من المشجعات ودخل الملاعب الرياضية	24	77	17.8	57	41.7	134	0	0	16.5	53	2.67	1.302	53.4	3	محايد	-16.5	
2	الشركات ستقوم بالاستثمار في الفرق النسائية الرياضية في النوادي لوجود مشجعات	23.1	74	17.8	57	44.5	143	0	0	14.6	47	2.65	1.253	53	4	محايد	-17.5	
5	حضور المرأة الى الملاعب له فوائد اقتصادية عالية على دخل الأندية	27.7	89	17.4	56	37.1	119	0	0	17.8	57	2.63	1.364	52.6	5	محايد	-18.5	

-	محايد	6	48.2	1.25	2.41	12.	39	0	0	34.	110	23.	76	29.	96	وجود المرأة في الملعب عنصر أساسي لتدفق الأموال الى النوادي	6
29.5				4		1				3		7		9			
18.8		محايد	52.5		2.62	المتوسط المرجح العام للمحور الاستثماري بحسب ميزان لكرات											
-					46												

الشكل (12): نتائج المحور الاستثماري والاقتصادي



باستقراء الجدول والشكل السابق في المحور الاستثماري يتضح ما يلي:

أن الفقرة رقم (36) (وضع ميزانيات خاصة للمشاركات في البطولات النسوية يزيد من حضور المرأة الى الملاعب) جاءت في الترتيب الأول بين الفقرات، بأعلى متوسط (2.7)، في حين تقل باقي متوسطات الفقرات الى أن تصل الى (2.41) في الفقرة (41) (وجود المرأة في الملعب عنصر أساسي لتدفق الأموال الى النوادي) مما يدل على ضعف أهمية هذه الفقرة في المجتمع. وجاء المتوسط المرجح للمحور الاستثماري والاقتصادي بالكامل مقدار (2.62) والذي يمثل في ميزان تقديرات مقياس (لكرت الخماسي) (من 2.61 الى 3.40): محايد.

اتجاهات المشاركين في المحور الاقتصادي:

تم التعرف على اتجاهات المشاركين في المحور الإداري وقد كشفت الدراسة كما هو موضح في الجدول والشكل السابق أن اتجاهات المشاركين - على المستوى الإجمالي - يمكن تصنيفها على النحو التالي:

1) إن اتجاهات المشاركين إيجابية وقوية للغاية (0 عبارة)

(الاتجاه يعتبر إيجابيا وقويا للغاية عند متوسط مرجح (4 إلى 5) وقوة الاتجاه (50% فأكثر). وهذا يعني أن المشاركين يوافقون ويؤيدون الى حد كبير مضمون تلك العبارات)

• لا يوجد عبارات.

2) إن اتجاهات المشاركين إيجابية وقوية إلى حد ما نحو (0 عبارات):

(الاتجاه يعتبر إيجابيا وقويا إلى حد ما عند متوسط مرجح (3.5 الى أقل من 4) وقوة الاتجاه (من 25% الى أقل من 50%)، وهذا يعني أن المشاركين يوافقون ويؤيدون الى حد ما مضمون تلك العبارات).

• لا يوجد عبارات.

3) إن اتجاهات المشاركين ضعيفة ومحدودة نحو (0 عبارة):

(الاتجاه يعتبر ضعيفاً ومحدوداً عند متوسط مرجح من (3 الى أقل من 3.5) وقوة الاتجاه (تقل عن 25%)، وهذا يعني أن الباحثين يوافقون ويؤيدون بدرجة محدودة تقترب الى الحياد مضمون تلك العبارات).

• لا يوجد عبارات.

(4) إن اتجاهات المشاركين سلبية نحو (8 عبارات):

(الاتجاه يعتبر سلبياً عند متوسط مرجح أقل من (3)، وقوة الاتجاه (سلبية وأقل من صفر). وهذا يعني أن المشاركين لا يؤيدون ويرفضون مضمون تلك العبارات).

1. وضع ميزانيات خاصة للمشاركات في البطولات النسوية يزيد من حضور المرأة الى الملاعب (2.7) (العبارة 1).
2. تشجيع اللاعبات من النساء على التنافس يزيد من مشاركة المرأة في الملاعب
3. (2.69) (العبارة 3).
4. وجود منتخبات رياضية نسائية يزيد من المشجعات ودخل الملاعب الرياضية
5. (2.67) (العبارة 4).
6. الشركات ستقوم بالاستثمار في الفرق النسائية الرياضية في النوادي لوجود مشجعات (2.65) (العبارة 2).
7. حضور المرأة الى الملاعب له فوائد اقتصادية عالية على دخل الأندية (2.63) (العبارة 5).
8. وجود المرأة في الملعب عنصر أساسي لتدفق الأموال الى النوادي (2.41) (العبارة 6).

وجاء المتوسط المرجح للمحور الاقتصادي بالكامل بمقدار (2.62) والذي يمثل في ميزان تقديرات مقياس (لكرت الخماسي) (من 2.61

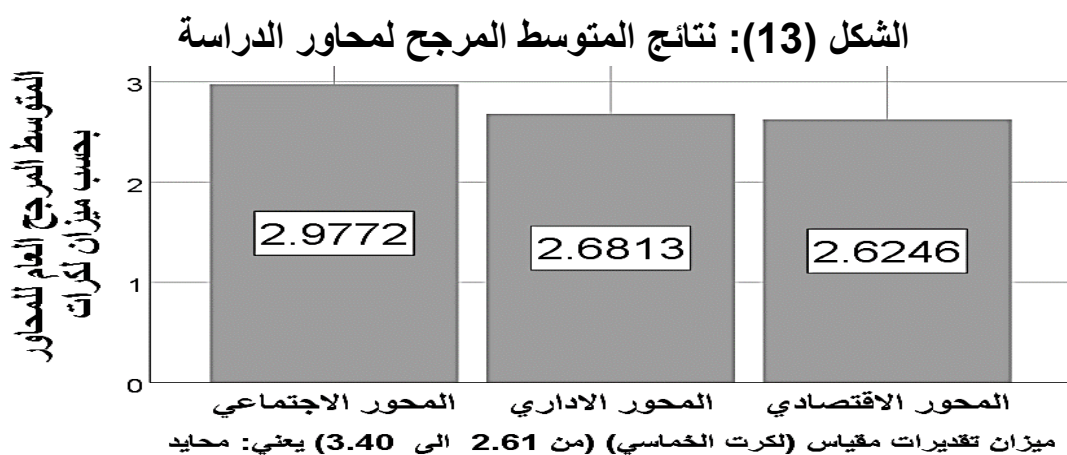
الى 3.40): محايد. (الاتجاه يعتبر سلبياً عند متوسط مرجح أقل من (3)، وقوة الاتجاه (-18.8) (سلبية وأقل من صفر).

وهذا يعني أن المشاركين لا يؤيدون ويرفضون الفكرة اقتصادياً.

جدول رقم (13) نتائج المتوسط المرجح لمحاور الدراسة

البيان	التكرار	المتوسط المرجح	الانحراف المعياري	مقياس لكرات	قوة الاتجاه
المتوسط المرجح للمحور الاجتماعي	321	2.98	0.354	محايد	-1.14
المتوسط المرجح للمحور الإداري	321	2.68	0.859	محايد	-15.94
المتوسط المرجح للمحور الاقتصادي	321	2.62	1.133	محايد	-18.8

-11.95	محايد			321	المجموع
--------	-------	--	--	-----	---------



يوضح الشكل البياني السابق متوسطات استجابات أفراد العينة حول فقرات المحور الأول.

إن اتجاهات المشاركين سلبية نحو (المحاور الثلاثة):

الاتجاه يعتبر سلبياً عند متوسط مرجح أقل من (3)، وقوة الاتجاه (-11.95) (سلبية وأقل من صفر).

وهذا يعني أن المشاركين لا يؤيدون ويفرضون فكرة دخول النساء لتشجيع المباريات الرياضية في الملاعب من جميع المحاور.

بيان تأثير خصائص المشاركين على اتجاهاتهم

فيما يلي استعراضاً لتأثير خصائص المشاركين على اتجاهاتهم:

تأثير خصائص المشاركين على اتجاهاتهم وفقاً لاختلاف شرائح الجنس

جدول رقم (14): نتائج تحليل التباين الأحادي (ANOVA) لمعرفة مدى وجود فروق بين اتجاهات المشاركين نحو المحور

الاجتماعي وفقاً لاختلاف شرائح الجنس

الدلالة الإحصائية	قيمة F	مربع المتوسطات	درجة الحرية	مجموع المربعات	المتوسط المرجح		العبارات	م
					أنثى	ذكر		

0	45.3 6	63.2 8	1	63.2 8	2.61	1.86	تشجيع النوادي الرياضية في الملاعب يتناسب مع طبيعة المرأة وتفكيرها	8
0	36.5 5	70.7 2	1	70.7 2	3.13	3.93	دخول المرأة للملاعب ليس له منفعة	21
0	35.8 4	71.4 0	1	71.4 0	2.94	2.14	هل توافق على دخول المرأة الى الملاعب الرياضية كمشجعة؟ مثلاً: دخول المرأة للملاعب السعودية	1
0	34.5 9	49.5 5	1	49.5 5	2.63	1.96	كرة القدم تناسب المرأة كمشجعة في الملعب	18
0	34.5 2	43.1 3	1	43.1 3	3.57	4.2	الأسر المحافظة ترفض فكرة الذهاب الى الملاعب لأسباب أخلاقية	10
0	28.8 3	43.1 9	1	43.1 9	3.41	4.04	من الممكن أن تتعرض المرأة للتحرش الجنسي في الملعب	12
0	24.4 1	45.9 9	1	45.9 9	2.84	2.2	لا ضرر من دخول المرأة الى الملاعب الرياضية	16
0	23.4 1	32.5 4	1	32.5 4	2.43	2.97	الرياضة لا تحظى باهتمامات المرأة السعودية لذلك فهي لا تشارك في الحضور الى الملاعب	3
0	22.7 1	43.8 9	1	43.8 9	2.84	3.47	المرأة (كربة منزل) ليس لديها الوقت الكافي لتصرفه في حضور المباريات في الملعب	5
0	22.5 3	34.4 3	1	34.4 3	3.28	3.84	سلوك المشجعين في الملعب لا يليق بالأسرة	19
0	15.8 9	25.7 3	1	25.7 3	3.24	2.75	في حال تخصيص أماكن خاصة بالنساء فقط سيزيد من تشجيع المرأة للدخول للملاعب	4

0	15.5 9	25.2 9	1	25.2 9	2.87	2.39	الملعب وسيلة للترفيه عن الأسرة	22
0	14.6 3	20.3 0	1	20.3 0	2.81	2.38	يقفل الشغب عند وجود عوائل في المدرجات	17
0	13.7 0	22.4 1	1	22.4 1	3.13	3.58	يتغير سلوك المشجعين بشكل سلبي عند تواجد المشجعات في المدرجات الرياضية	6
0	12.7 8	19.4 9	1	19.4 9	2.91	2.48	الملعب مكان خصب لتنمية المهارات السلوكية للأبناء	14
0.00 1	11.7 8	16.6 4	1	16.6 4	2.56	2.17	دخول المرأة الى الملاعب الرياضية يزيد من تشجيع الرياضة	11
0.00 3	9.19	13.4 9	1	13.4 9	3.27	2.92	هل تتوقع وجود زيادة في المشجعين عند حضور المرأة الى الملاعب	9
0.00 3	8.75	11.4 4	1	11.4 4	3.41	3.73	أنزعج من سلوك المشجعين في الملعب	20
0.01	6.68	9.67	1	9.67	2.01	1.71	إنشاء مدرجات مختلطة من الرجال والنساء لتحقيق المساواة بين الرجل والمرأة، يشجع المرأة لدخول الملعب	2
0.08 6	2.97	5.15	1	5.15	3.43	3.65	حضور المرأة الى الملاعب سيغير من الناحية الاجتماعية طبيعة المجتمع المحافظة	7
0.25 9	1.28	2.26	1	2.26	3.2	3.34	المشجعات يمكن أن يتسبب في الشغب على المدرجات	13
0.36 4	0.83	1.29	1	1.29	3.42	3.53	الملعب منطقة خصبة لنشر العنصرية والتعصب	15

تم احتساب قيمة F الجدولية عند مستوى معنوية 0.05 ودرجات حرية كما هو موضح في الجدول أعلاه.

يوضح الجدول السابق نتائج تحليل التباين الأحادي (ANOVA) لمعرفة مدى وجود فروق جوهرية بين اتجاهات المشاركين نحو المحور الاجتماعي وفقاً لاختلاف الجنس. ومن الجدول يلاحظ أن هناك فروق ذات دلالة إحصائية بين أفراد عينة المشاركين في 19 عبارة وهي:

فروق ذات دلالة معنوية عند مستوى (0.05) للعبارة: 8، 21، 1، 18، 10، 12، 16، 3، 5، 19، 4، 22، 17، 6، 14، 11، 9، 20، 2

وباستعراض تلك العبارات يلاحظ انه (كلما زادت قيمة المتوسط الحسابي) كلما زادت درجة التأييد والموافقة على العبارة والعكس صحيح).

جدول رقم (15): نتائج تحليل التباين الأحادي (ANOVA) لمعرفة مدى وجود فروق بين اتجاهات المشاركين نحو المحور الإداري

وفقاً لاختلاف شرائح الجنس

الدلالة الإحصائية	قيمة F	مربع المتوسطات	درجة الحرية	مجموع المربعات	المتوسط		العبارات	م
					أنثى	ذكر		
0	29.8	50.1	1	50.1	2.8	2.1	تولي المرأة مناصب قيادية في المنشآت الرياضية له مردود إيجابي في مشاركة المرأة في الملعب	25
0	25.2	44.6	1	44.6	3.0	2.4	مشاركة النساء في الرياضة كمحترفات يساعد على ذهاب المرأة الى الملاعب	27
0	22.1	29.7	1	29.7	3.0	2.4	إضافة الجديد الى الملاعب يساعد على استقطاب أكبر عدد من المشاركين من النساء	26
0	17.5	30.9	1	30.9	2.7	2.2	لا ضرر من تولي المرأة مناصب قيادية في الملاعب الرياضية لزيادة تشجيع النساء على دخول الملاعب	24
0	17.1	23.7	1	23.7	3.0	2.6	إعداد خطة سنوية للنشاط الرياضي تشمل الأنشطة والفعاليات يساعد في زيادة حضور المرأة الى الملاعب	23
0	12.9	18.9	1	18.9	2.8	2.4	الملاعب توفر فرص وظيفية للمرأة وتشجع النساء من دخول الملاعب	30
0.002	10.1	14.7	1	14.7	2.4	2.0	عمل المرأة كحكم في الملعب يشجع المرأة الى الحضور الى الملعب	33

0.002	9.8	15.3	1	15.3	2.9	2.6	عمل المرأة في الملاعب يشجع النساء لحضور المباريات في الملعب	3 2
0.011	6.5	10.1	1	10.1	3.4	3.1	للإعلام دور في نشر الوعي الرياضي لدى السيدات للمشاركة في الملاعب	2 9
0.082	3.0	3.9	1	3.9	2.9	2.7	سوء الخدمة في الملعب تتسبب في قلة حضور النساء الى الملاعب	3 4
0.125	2.4	3.1	1	3.1	2.8	2.6	قلة مواقف السيارات تتسبب في عدم حضور المرأة الى الملعب	3 5
0.651	0.2	0.3	1	0.3	2.6	2.6	سوء التسويق للرياضة هو السبب في قلة حضور النساء الى الملاعب	3 1
0.797	0.1	0.1	1	0.1	3.4	3.4	عدم الشعور بالأمان في الملعب هو عامل يمنع المرأة من الذهاب الى الملعب	2 8

تم احتساب قيمة F الجدولية عند مستوى معنوية 0.05 ودرجات حرية كما هو موضح في الجدول أعلاه حيث بلغت قيمتها.

يوضح جدول السابق نتائج تحليل التباين الأحادي (ANOVA) لمعرفة مدى وجود فروق جوهرية بين اتجاهات المشاركين نحو المحور الاجتماعي وفقاً لاختلاف الجنس. ومن الجدول يلاحظ أن هناك فروق ذات دلالة إحصائية بين أفراد عينة المشاركين في 9 عبارة وهي:

فروق ذات دلالة معنوية عند مستوى (0.05) للعبارة: 25، 27، 26، 24، 23، 30، 33، 32، 29

وباستعراض تلك العبارات يلاحظ انه (كلما زادت قيمة المتوسط الحسابي) كلما زادت درجة التأيد والموافقة على العبارة والعكس صحيح).

جدول رقم (16): نتائج تحليل التباين الأحادي (ANOVA) لمعرفة مدى وجود فروق بين اتجاهات المشاركين نحو المحور

الاقتصادي وفقاً لاختلاف شرائح الجنس

م	العبارات	المتوسط		مجموع المربعات	درجة الحرية	مربع المتوسطات	قيمة F	الدلالة الإحصائية
		ذكر	أنثى					
40	حضور المرأة الى الملاعب له فوائد اقتصادية عالية على دخل الأندية	2.3	3.1	80.0	1	80.0	45.3	0
36	وضع ميزانيات خاصة للمشاركة في البطولات النسوية يزيد من حضور المرأة الى الملاعب	2.4	3.1	56.4	1	56.4	36.9	0

0	30.6	49.6	1	49.6	3.1	2.4	وجود منتخبات رياضية نسائية يزيد من المشجعات ودخل الملاعب الرياضية	39
0	30.1	44.7	1	44.7	3.0	2.4	الشركات ستقوم بالاستثمار في الفرق النسائية الرياضية في النوادي لوجود مشجعات	37
0	27.1	41.5	1	41.5	2.8	2.2	وجود المرأة في الملعب عنصر أساسي لتدفق الأموال الى النوادي	41
0	22.9	36.1	1	36.1	3.0	2.5	تشجيع اللاعبات من النساء على التنافس يزيد من مشاركة المرأة في الملاعب	38

تم احتساب قيمة **F** الجدولية عند مستوى معنوية 0.05 ودرجات حرية كما هو موضح في الجدول أعلاه حيث بلغت قيمتها.

يوضح جدول السابق نتائج تحليل التباين الأحادي (ANOVA) لمعرفة مدى وجود فروق جوهرية بين اتجاهات المشاركين نحو المحور

الاجتماعي وفقاً لاختلاف الجنس. ومن الجدول يلاحظ أن هناك فروق ذات دلالة إحصائية بين أفراد عينة المشاركين في 6 عبارة وهي:

فروق ذات دلالة معنوية عند مستوى (0.05) للعبارة: 38، 41، 37، 39، 36، 40،

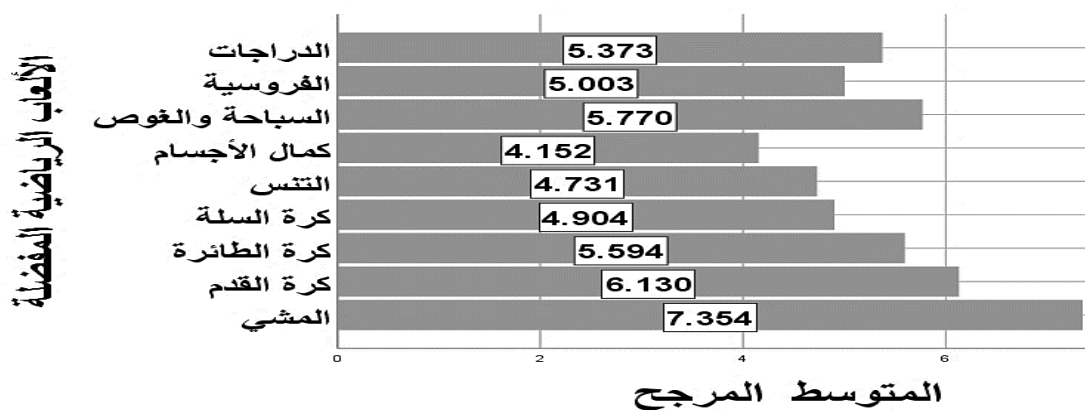
وباستعراض تلك العبارات يلاحظ انه (كلما زادت قيمة المتوسط الحسابي) كلما زادت درجة التأييد والموافقة على العبارة والعكس صحيح).

نتائج الجزء الثاني

محاور الدراسة (الألعاب الرياضية المفضلة لدى مجتمع الدراسة)

جدول رقم (17) نتائج (الألعاب الرياضية المفضلة لدى مجتمع الدراسة)

الشكل (14): نتائج (الألعاب الرياضية المفضلة لدى مجتمع الدراسة)



م	محور الرغبات	المتوسط المرجح	الانحراف المعياري	الترتيب	التجاه العام
1	المشي	7.35	2.659	1	9
2	كرة القدم	6.13	2.79	2	8
3	كرة الطائرة	5.59	2.532	2	8
4	كرة السلة	4.9	2.565	3	6
5	التنس	4.73	2.536	9	1
6	كمال الأجسام	4.15	2.909	9	1
7	السياحة والغوص	5.77	2.554	2	8
8	الفروسية	5	2.717	9	1
9	الدراجات	5.37	2.714	3	7

باستقراء الجدول والشكل السابق في محور الرغبات يتضح ما يلي:

أن الفقرة رقم (1) "المشي" جاءت في الترتيب الأول بين الفقرات، بأعلى متوسط (7.35)، في حين تقل باقي متوسطات الفقرات إلى أن تصل إلى (4.15) في الفقرة (6) "كمال الأجسام" مما يدل على ضعف أهمية هذه الفقرة في المجتمع.

وجاء المتوسط المرجح للمحور الخاص بالفقرة رقم (1) "المشي" والذي يمثل في ميزان تقديرات مقياس (لكرت): أوافق بشدة.

مرئيات الأفراد عن رغبتهم في المشاركة في الألعاب الرياضية من 1 إلى 9، (9: الرغبة الأهم، 8: الرغبة الثانية، وهكذا)

جدول رقم (17) يبين الرياضات الأكثر رغبة من وجهة نظر المشاركين. فمن خلال الجدول يتضح أن المشي هو الأعلى من بين

الرياضات الأكثر انتشاراً وتأتي في المرتبة الثانية كرة القدم. وفي الجانب الآخر، يشير الجدول إلى أن أقل الرياضات شعبية وهي كمال

الأجسام.

جدول رقم (18): مرئيات الأفراد عن الألعاب الرياضية

البيان	التكرار	المتوسط المرجح
المشي	314	7.35
كرة القدم	299	6.13
السباحة والغوص	304	5.77
كرة الطائرة	298	5.59
الدراجات	303	5.37
الفروسية	308	5
كرة السلة	303	4.9
التنس	301	4.73
كمال الأجسام	290	4.15

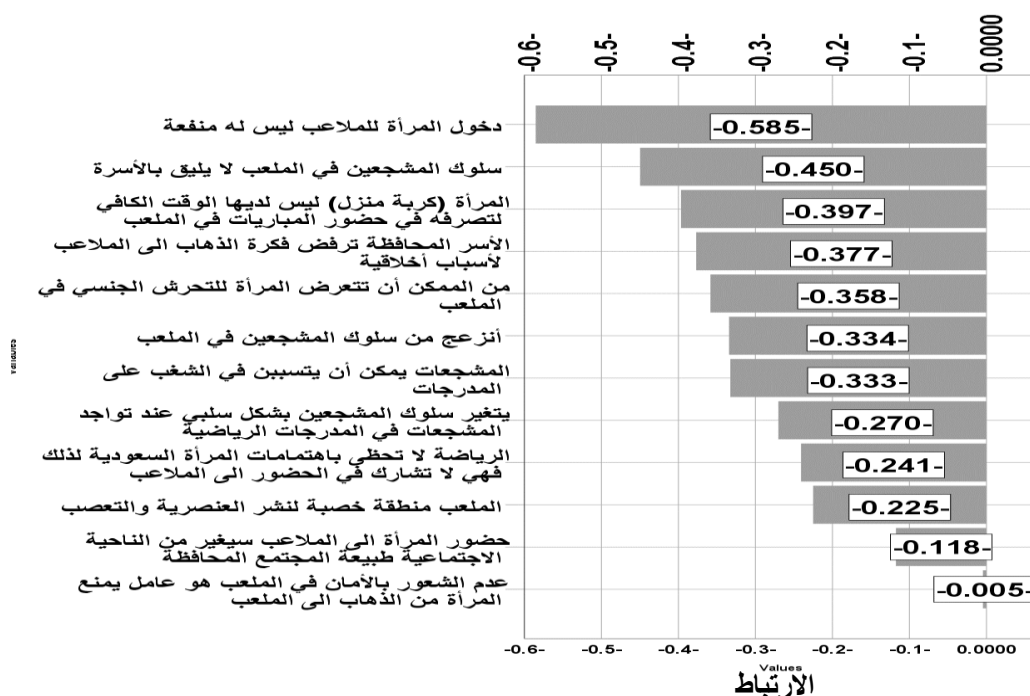
الشكل (15): مرئيات الأفراد عن الألعاب الرياضية



الخلاصة

وجدت الدراسة أن اتجاهات المشاركين قوية للغاية نحو مجموعة من المتغيرات يجب وضعها في الحسبان عند إنشاء ملاعب رياضية تم حسابها بمعامل الارتباط ومنها:

الشكل (16): مجموعة من المتغيرات يجب وضعها في الحسبان



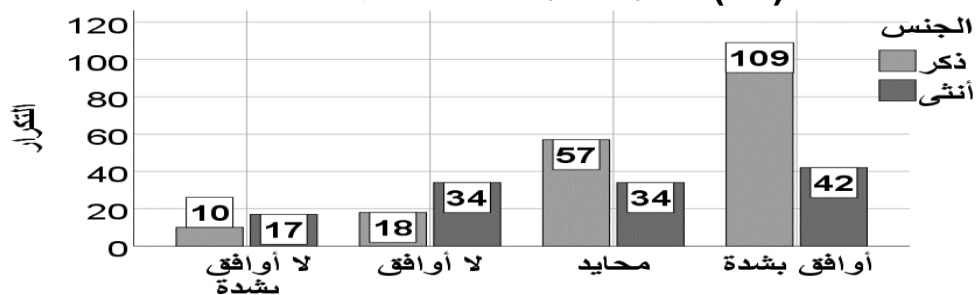
❖ باستخدام Crosstabulation

(1) دخول المرأة للملاعب ليس له منفعة.

جدول رقم (19): دخول المرأة للملاعب ليس له منفعة

مجموع	الجنس		البيان
	أنثى	ذكر	
27	17	10	لا أوافق بشدة
52	34	18	لا أوافق
91	34	57	محايد
151	42	109	أوافق بشدة
321	127	194	مجموع

الشكل (17): دخول المرأة للملاعب ليس له منفعة



دخول المرأة للملاعب ليس له منفعة

هذه الفقرة تعتبر هي الفقرة الأساسية التي ركز عليها المجتمع في الإجابة وهي الأكثر شيوعاً بين الاستجابات. ومن وجهة نظر الباحث يجب

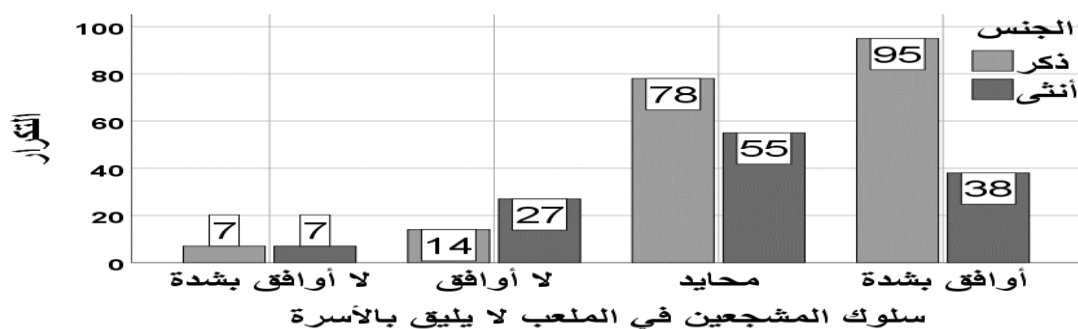
على المؤسسات الرياضية التي ستقوم بإنشاء ملاعب رياضية إيجاد منفعة حقيقية تغير من المعتقد السائد بأن (الملعب ليس له منفعة للمرأة)

(2) سلوك المشجعين في الملعب لا يليق بالأسرة.

جدول رقم (20): سلوك المشجعين في الملعب لا يليق بالأسرة

المجموع	الجنس		البيان
	أنثى	ذكر	
14	7	7	لا أوافق بشدة
41	27	14	لا أوافق
133	55	78	محايد
133	38	95	أوافق بشدة
321	127	194	المجموع

الشكل (18): سلوك المشجعين في الملعب لا يليق بالأسرة



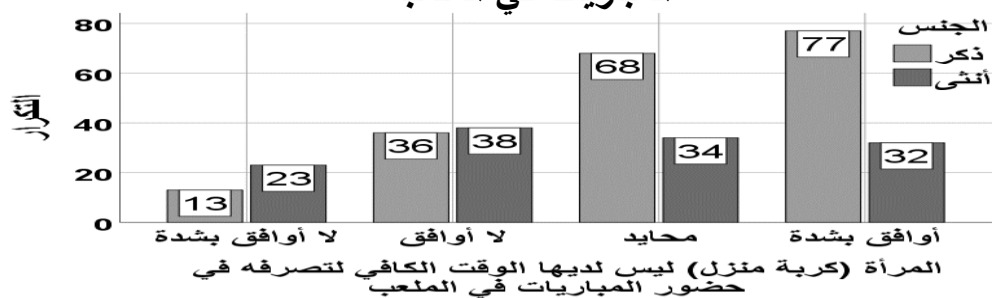
هذه الفقرة تشير الى عدم أهلية المشجعين في الملاعب سلوكيا أي انه يمكن أن تصدر منهم سلوكيات (فعلية أو لفظية) مخالفة للآداب العامة والتي يجب أن لا في وسط الأسرة المحافظ وهذه الفقرة تمنع شريحة كبيرة جدا من المشاركة في الحضور الملاعب وهذا يعني أن دخول المرأة للملعب لم يؤد الغرض المرجو منه وهو إدخال أكبر كمية من الأموال للملعب لأنه سيكون هناك فائض من المقاعد المخصصة للعوائل دون مشجعين وهذا يعني خسارة قيمة التذكرة لهذا المقعد.

(3) المرأة (كربة منزل) ليس لديها الوقت الكافي لتصرفه في حضور المباريات في الملعب.

جدول رقم (21): المرأة (كربة منزل) ليس لديها الوقت الكافي لتصرفه في حضور المباريات في الملعب

المجموع	الجنس		البيان
	أنثى	ذكر	
36	23	13	لا أوافق بشدة
74	38	36	لا أوافق
102	34	68	محايد
109	32	77	أوافق بشدة
321	127	194	المجموع

الشكل (19): المرأة (كربة منزل) ليس لديها الوقت الكافي لتصرفه في حضور المباريات في الملعب



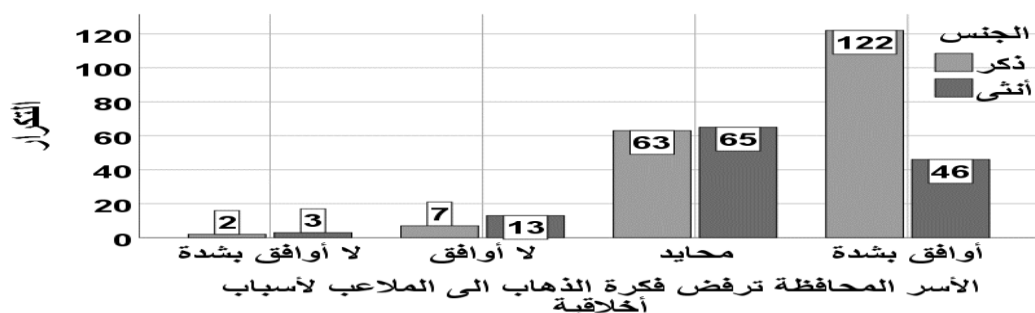
هذه الفقرة أيضا يجب على الشركات الرياضية المختصة بالملاعب أن تنتبه الى أن المرأة المتزوجة ولديها أطفال ليس لديها الوقت الكافي لحضور المباريات الرياضية لا في الملاعب ولا حتى مشاهدتها في التلفاز وذلك بانشغالها بتربية الأجيال الفعالة القادمة في المجتمع.

(4) الأسر المحافظة ترفض فكرة الذهاب الى الملاعب لأسباب أخلاقية.

جدول رقم (22): الأسر المحافظة ترفض فكرة الذهاب الى الملاعب لأسباب أخلاقية

المجموع	الجنس		البيان
	أنثى	ذكر	
5	3	2	لا أوافق بشدة
20	13	7	لا أوافق
128	65	63	محايد
168	46	122	أوافق بشدة
321	127	194	المجموع

الشكل (20): دخول المرأة للملاعب ليس له منفعة

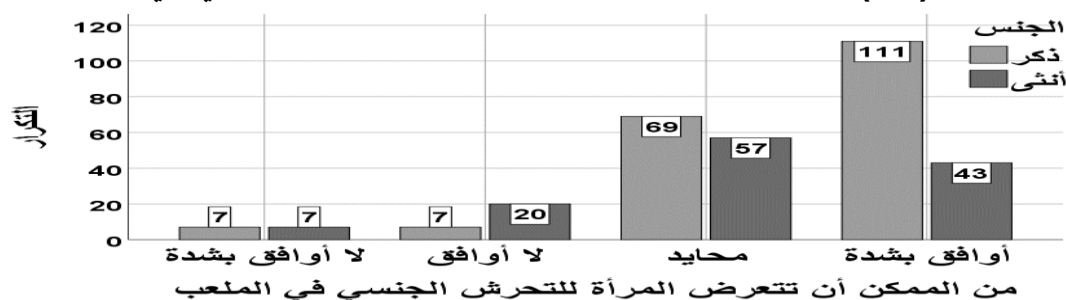


في هذه الفقرة نجد أن على المؤسسات الرياضية وإعادة النظر في استهداف الجمهور من الأسر المحافظة لان الأسر المحافظة لديها معتقد بان الملعب ليس مكان جيدا لنشر أو اكتساب السلوكيات والعادات الأخلاقية وذلك لان الجمهور يعتبر من الطبقة الدنيا من المجتمع من ناحية الوعي والمعرفة والسلوك القويم.

(5) من الممكن أن تتعرض المرأة للتحرش الجنسي في الملعب.

جدول رقم (23): من الممكن أن تتعرض المرأة للتحرش الجنسي في الملعب

الشكل (21): من الممكن أن تتعرض المرأة للتحرش الجنسي في الملعب



المجموع	الجنس		البيان
	أنثى	ذكر	
14	7	7	لا أوافق بشدة
27	20	7	لا أوافق
126	57	69	محايد
154	43	111	أوافق بشدة
321	127	194	المجموع

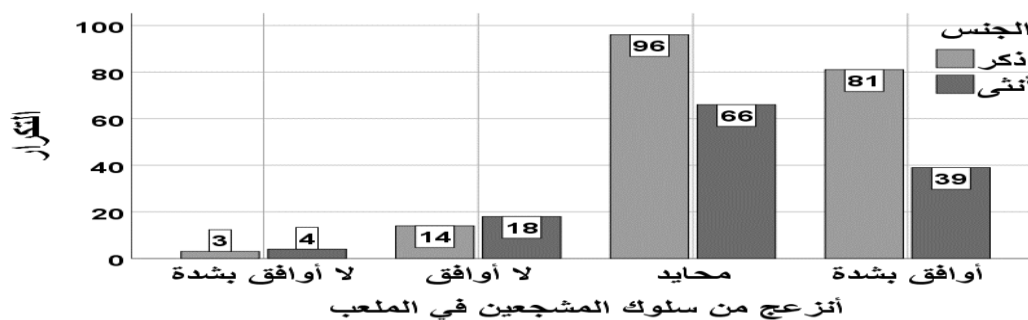
أثبتت الدراسة بان هاجس تعرض المرأة للتحرش الجنسي في الملاعب، ما زال مسطرا على المرأة مع أن الدولة وضعت عقوبة السجن والغرامة على من تثبت بحقة جريمة التحرش، ولذلك يرى الباحث بان توضع مدرجات منفصلة للنساء مع مدخل خاص بمن لحل هذه المشكلة وزيادة عدد المشجعات في الملاعب.

(6) أنزعج من سلوك المشجعين في الملعب.

جدول رقم (24): أنزعج من سلوك المشجعين في الملعب

المجموع	الجنس		البيان
	أنثى	ذكر	
7	4	3	لا أوافق بشدة
32	18	14	لا أوافق
162	66	96	محايد
120	39	81	أوافق بشدة
321	127	194	المجموع

الشكل (22): أنزعج من سلوك المشجعين في الملعب



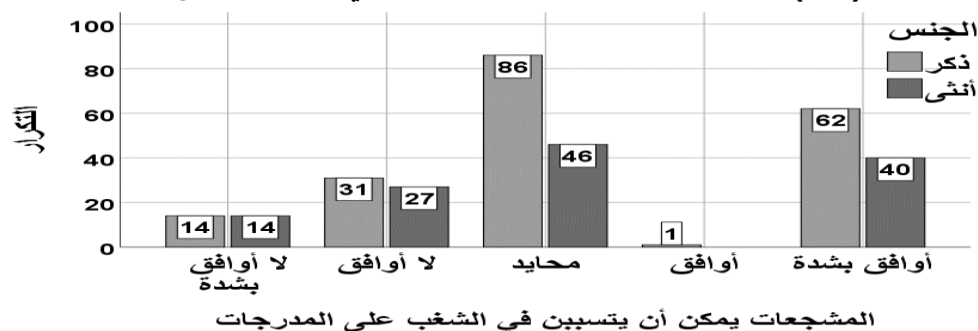
يوجد عدد قليل جدا من لا يعارض الإزعاج الذي يسببه المشجعين سواء عن طريق مكبرات الصوت أو هتاف بصوت عالي جدا مما يتسبب بجنوح فئة كبيرة جدا من المشجعات عن الحضور الى الملاعب.

(7) المشجعات يمكن أن يتسببن في الشغب على المدرجات.

جدول رقم (25): المشجعات يمكن أن يتسببن في الشغب على المدرجات

المجموع	الجنس		البيان
	أنثى	ذكر	
28	14	14	لا أوافق بشدة
58	27	31	لا أوافق
132	46	86	محايد
1	0	1	أوافق
102	40	62	أوافق بشدة
321	127	194	المجموع

الشكل (23): المشجعات يمكن أن يتسببن في الشغب على المدرجات



في هذه الفقرة نلقي الضوء على أن المشجعات يمكن أن يتسببن في حالات العراك بين الذكور بسبب الروابط الاجتماعية والتعرض للتحرش من بعض المشجعين مما يتسبب في موجة من الشغب في المدرجات. ولذلك من الأفضل فصل الرجال عن النساء في المدرجات لتفادي مثل هذه الحالات.

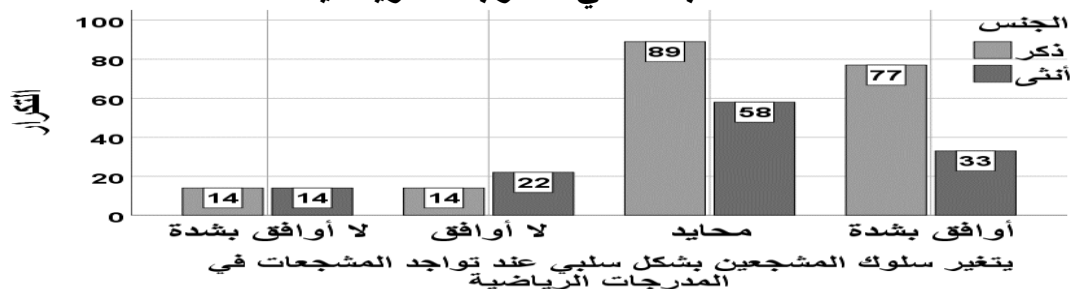
(8) يتغير سلوك المشجعين بشكل سلبي عند تواجد المشجعات في المدرجات الرياضية.

جدول رقم (26): يتغير سلوك المشجعين بشكل سلبي عند تواجد المشجعات في المدرجات الرياضية

المجموع	الجنس		البيان
	أنثى	ذكر	
28	14	14	لا أوافق بشدة
36	22	14	لا أوافق
147	58	89	محايد

110	33	77	أوافق بشدة
321	127	194	المجموع

الشكل (24): يتغير سلوك المشجعين بشكل سلبي عند تواجد المشجعات في المدرجات الرياضية



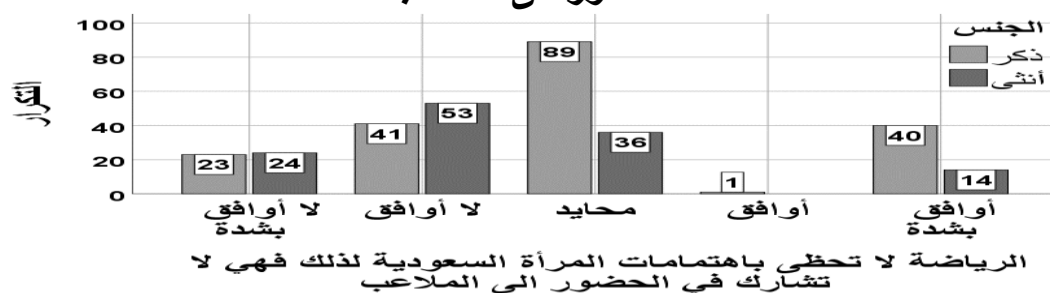
هنا يلقي الباحث الضوء على الانجذاب الطبيعي بين الذكور والإناث، والذي يتسبب في منع الأسر المحافظة في الحضور الى الملاعب وفي نفس الوقت يتسبب في وقوع التصادمات بين الذكور بسبب الإناث، وهذا ما يدعونا بالتوصية للفصل بين الذكور والإناث في المدرجات والملاعب

(9) الرياضة لا تحظى باهتمامات المرأة السعودية لذلك فهي لا تشارك في الحضور الى الملاعب.

جدول رقم (27): الرياضة لا تحظى باهتمامات المرأة السعودية لذلك فهي لا تشارك في الحضور الى الملاعب

المجموع	الجنس		البيان
	أنثى	ذكر	
47	24	23	لا أوافق بشدة
94	53	41	لا أوافق
125	36	89	محايد
1	0	1	أوافق
54	14	40	أوافق بشدة
321	127	194	المجموع

الشكل (25): الرياضة لا تحظى باهتمامات المرأة السعودية لذلك فهي لا تشارك في الحضور الى الملاعب



من الواجب على المؤسسات والشركات الرياضية بذل المزيد من الجهود والتوعية لرفع اهتمامات المرأة بالرياضة بالتركيز على

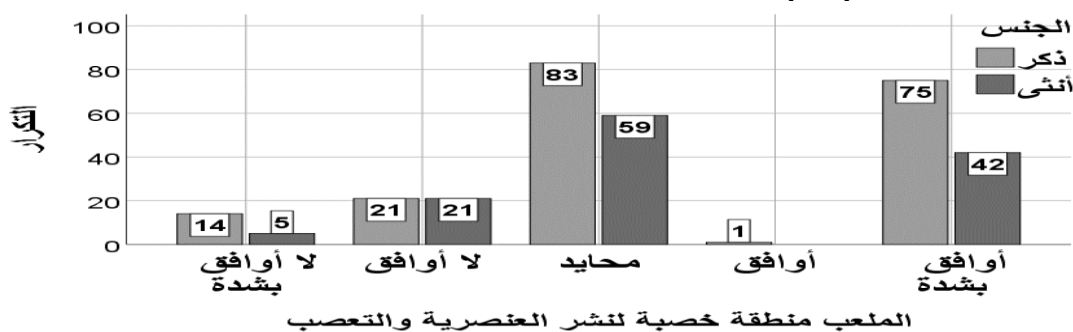
أهمية الرياضة والفوائد التي تعود على المرأة من الانخراط في المجال الرياضي.

(10) الملعب منطقة خصبة لنشر العنصرية والتعصب.

جدول رقم (28): الملعب منطقة خصبة لنشر العنصرية والتعصب

المجموع	الجنس		البيان
	أنثى	ذكر	
19	5	14	لا أوافق بشدة
42	21	21	لا أوافق
142	59	83	محايد
1	0	1	أوافق
117	42	75	أوافق بشدة
321	127	194	المجموع

الشكل (26): الملعب منطقة خصبة لنشر العنصرية والتعصب



مما لا شك فيه أن الملاعب لها أثر مباشر على نشر الفكر التعصبي والعنصرية حتى في البيت الواحد لذلك تعتبر الملاعب بيئة

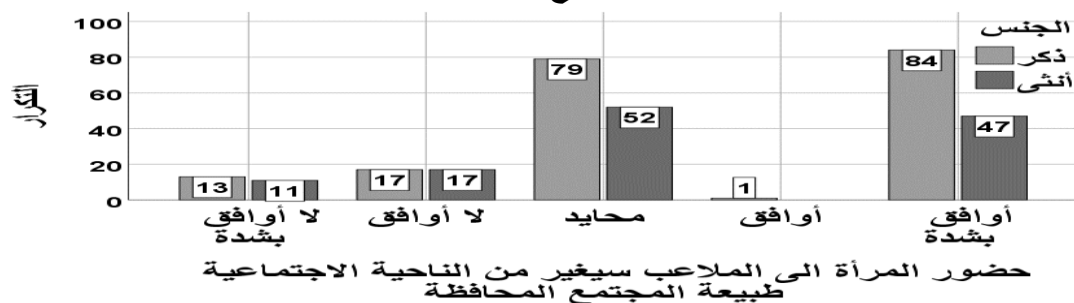
غير مناسبة للعائلة والأبناء ما دون 18

(11) حضور المرأة الى الملاعب سيغير من الناحية الاجتماعية طبيعة المجتمع المحافظة.

جدول رقم (29): حضور المرأة الى الملاعب سيغير من الناحية الاجتماعية طبيعة المجتمع المحافظة

المجموع	الجنس		البيان
	أنثى	ذكر	
24	11	13	لا أوافق بشدة
34	17	17	لا أوافق
131	52	79	محايد
1	0	1	أوافق
131	47	84	أوافق بشدة
321	127	194	المجموع

الشكل (27): حضور المرأة الى الملاعب سيغير من الناحية الاجتماعية طبيعة المجتمع المحافظة



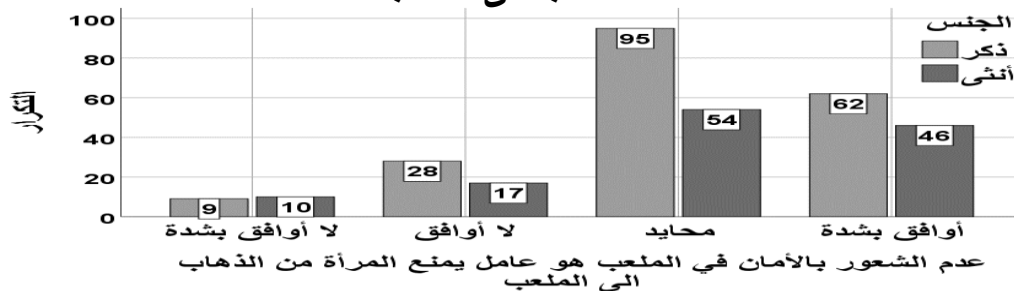
اتفق الجميع على أن من العادات والتقاليد السعودية والسلامية، الفصل بين الذكور والإناث في التعليم والعمل ومن المتوقع دخول المرأة الى الملاعب واختلاطها بالرجل، قد يتسبب في التخفيف من هذه العادات أو حتى إزالتها وهذا ما قد يتسبب في بداية تفكك المجتمع.

(12) عدم الشعور بالأمان في الملعب هو عامل يمنع المرأة من الذهاب الى الملعب.

جدول رقم (30): عدم الشعور بالأمان في الملعب هو عامل يمنع المرأة من الذهاب الى الملعب

المجموع	الجنس		البيان
	أنثى	ذكر	
19	10	9	لا أوافق بشدة
45	17	28	لا أوافق
149	54	95	محايد
108	46	62	أوافق بشدة
321	127	194	المجموع

الشكل (28): عدم الشعور بالأمان في الملعب هو عامل يمنع المرأة من الذهاب الى الملعب

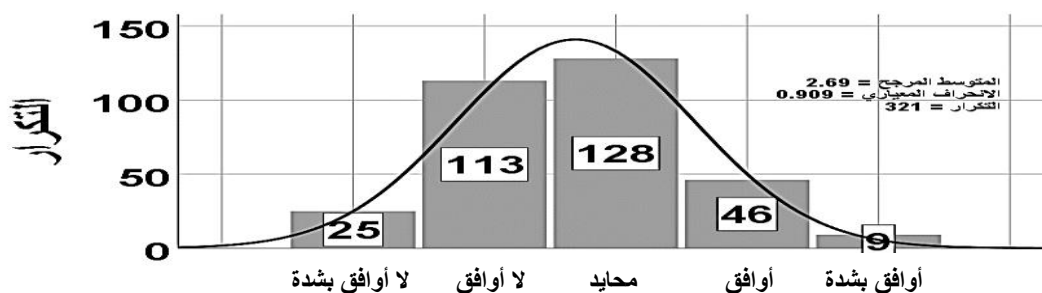


من المتوقع على المؤسسات الرياضية إيجاد طريقة إعلامية لإشعار المرأة بالأمان داخل الملاعب فمثلا: (يمكن فتح الملاعب الرياضية للأسر للتجول فيها وفي الأوقات التي لا يكون فيها مباريات أو عمل رحلات طلابية للملاعب)

جدول رقم (31): نتائج المحاور (الاجتماعي، الإداري، الاقتصادي)

النسبة المئوية	التكرار	البيان
7.8	25	لا أوافق بشدة
35.2	113	لا أوافق
39.9	128	محايد
14.3	46	أوافق
2.8	9	أوافق بشدة
100.0	321	المجموع

الشكل (29): نتائج المحاور (الاجتماعي، الإداري، الاقتصادي)



وقد كشفت الدراسة عن الرأي المحايد الذي يميل الى الرفض لوجود المرأة في الملاعب، بالجدول والرسم التوضيحي السابق يوجد (138 مشارك لا يوافقون)، و (128 مشارك محايدين)، و(55 مشارك يوافقون).

التوصيات:

يفضل عدم التوسع في المساحات المخصصة للعائلات في الملاعب الرياضية أي أن يكون الاستثمار في هذا المجال محدوداً مثلاً على أساس 80/20 أي أن يوضع في الملعب 20% للنساء و80% للرجال. وهذا ما قامت به وزارة الرياضة في استاد مدينة الملك عبد الله الرياضية بجدة (الجوهرية)، حيث خصصت 14000 مقعد من أصل 62241 مقعد أي ما يعادل 22% من عدد المقاعد فقط لإرضاء رغبات النساء في الحضور.

عينة الدراسة لم تكن تمثيلية لفئة معينة، وقد تم جمع الاستبانة باستخدام برنامج جوجل فورم وتم توزيعها إلكترونياً بطريقة عشوائية على جميع الفئات لضمان مصداقية الدراسة.

المراجع

- BBC News Arabic (2017) 'دخول المرأة السعودية للملاعب'، *BBC News Arabic*. Available at: <https://www.bbc.com/arabic/trending-41802732> (Accessed: 23 March 2020).
- Collett, M. (2015) *المراة المسلمة في الرياضة - ويكيبيديا*, *uk.reuters.com*. Available at: https://ar.wikipedia.org/wiki/المراة_المسلمة_في_الرياضة#cite_note-11 (Accessed: 25 March 2020).
- Dawish Alruwaili, M. (2020) *Females and sport in Saudi Arabia: An analysis of the relationship between sport, region, education, gender, and religion*. University of Stirling. Available at: <http://dspace.stir.ac.uk/handle/1893/31239> (Accessed: 10 October 2020).
- Deutsche Welle (2017) *السعودية ترفع الحظر عن دخول النساء الملاعب الرياضية*, *Deutsche Welle*. Available at: <https://p.dw.com/p/2minD> (Accessed: 23 March 2020).
- Dorsey, J. M. (2014) 'Women's Sporting Rights Put Saudi Arabia and Iran on the Defensive', (239), pp. 1–4.
- Elwazir, M. and Sindi, A. (2020) 'Architectural Design Proposal for Women's Sports Clubs That Fits the Privacy of Muslim Women an Empirical Study on The Kindom of Saudi Arabia.(Dept. A)', *MEJ. Mansoura Engineering Journal*. Egypt's Presidential Specialized Council for Education and Scientific Research, 38(3), pp. 44–61. doi: 10.21608/bfemu.2020.106419.
- FAISAL AL-NASSER (2018) *نادي سعودي يعلن عن امرأة تقود مشجعيه في المدرجات*, *sputnik news*. Available at: https://arabic.sputniknews.com/sport/201809081035169434-السعودية-الدوري-نساء- (Accessed: 25 March 2020).
- Hamidaldeen, K. A., Mostafa, A. and Malassi, Z. (2020) 'Female Beach Sport Center', *Journal of Critical Reviews*. Innovare Academics Sciences Pvt. Ltd, 7(8), pp. 414–417. doi: 10.31838/jcr.07.08.88.
- Human Rights Watch (2016) *نساء السعودية يغيرون قواعد اللعبة*, *Human Rights Watch*. Available at: <https://www.hrw.org/ar/news/2016/08/04/292747> (Accessed: 23 March 2020).
- Lysa, C. (2020) 'Fighting for the right to play: women's football and regime-loyal resistance in Saudi Arabia', *Third World Quarterly*. Routledge, 41(5), pp. 842–859. doi: 10.1080/01436597.2020.1723075.
- Watch, H. R. (2012) *حرمان النساء والفتيات من الحق في الرياضة في المملكة العربية السعودية*, *Human Rights Watch*. Available at: <https://www.hrw.org/ar/report/2012/02/15/256297> (Accessed: 24 March 2020).

- إبراهيم, أ. (2018) نادي الاتفاق يعين امرأة مسؤولة عن تنظيم مدرج العائلات, مجلة سيدتي . Available at: <https://www.sayidaty.net/node/766831/> أسرة-ومجتمع/أخبار-أسرة-ومجتمع/نادي-الاتفاق-يعين-امرأة-مسؤولة-عن-تنظيم-مدرج-العائلات. #photo/1 (Accessed: 23 March 2020).
- ارم (2018) آراء نساء وعوائل السعودية بعد أول دخول للملاعب, إرم نيوز . Available at: <https://www.ermnews.com/sports/football/arab/ksa/1152045> (Accessed: 24 March 2020).
- التميمي, ص. ب. م. ا. (2012) ما للنساء وللملاعب, شبكة صيد الفوائد زاد كل مسلم . Available at: <https://www.saaaid.net/female/m268.htm> (Accessed: 26 March 2020).
- الحكمي, ع. ع. (2009) عالم دين سعودي يؤكد أن رياضة المرأة ضرورة شرعية لحفظ الجسد, العربية . Available at: <https://www.alarabiya.net/articles/2009/05/21/73456.html> (Accessed: 24 March 2020).
- السيبي, س. (2017) حضور العوائل سيرفع مداخيل الدوري السعودي, جريدة اليوم . Available at: <https://www.alyaum.com/articles/1151398/> المملكة-اليوم/-حضور-العوائل-سيرفع-مداخيل-الدوري-السعودي-(اليوم) (Accessed: 25 March 2020).
- السداوي, ن. (2018) الاميرة ريما في مدرجات ملعب الملك فهد, مجلة سيدتي . Available at: <https://www.sayidaty.net/node/664366/> أسرة-ومجتمع/أخبار-أسرة-ومجتمع/بالصور-الأميرة-ريما-في-مدرجات-ملعب-الملك-فهد. #photo/1 (Accessed: 23 March 2020).
- السيالي, ع. (2011) استبيان المدينة يحذر: 60% من السعوديين يعتبرون تحرش الفتيات بالشباب ظاهرة - المدينة, مؤسسة المدينة للصحافة والنشر /122883/article/ . Available at: <https://www.al-madina.com/article/122883/article/> استبيان-المدينة-يحذر-60-من-السعوديين-يعتبرون-تحرش-الفتيات-بالشباب-ظاهرة. (Accessed: 10 October 2020).
- الشرق-الأوسط (2020) مشاركة المرأة السعودية في أنشطة الرياضة زادت 150% / الشرق الأوسط . Available at: <https://aawsat.com/home/article/2415181/> مشاركة-المرأة-السعودية-في-أنشطة-الرياضة-زادت-150- (Accessed: 15 October 2020).
- الشريف, ع. ف. (2010) ممارسة النساء للرياضة حرام, مؤسسة المدينة للصحافة والنشر - . Available at: <https://www.al-madina.com/article/61142/> ممارسة-النساء-للرياضة-حرام. (Accessed: 24 March 2020).
- الشهري, ح. ش. م. (2019) 'التحديات التي تواجه المرأة العاملة في القطاع الخاص: دراسة ميدانية', مجلة جيل العلوم الانسانية والاجتماعية / . Available at: <https://jilrc.com/> (49), p. 39, التحديات-التي-تواجه-المرأة-العاملة-في-الرياضة. Available at: <http://www.3refe.com/vb/showthread.php?t=162936> (Accessed: 24 March 2020).
- الغربي, ع. (2019) «الانطلاقة المتأخرة» تقتل موهبة اللاعبة الخليجية - الرياضي - كل الألعاب - البيان, مجلة البيان . Available at: <https://www.albayan.ae/sports/all-games/2019-12-05-1.3718568> (Accessed: 10 October 2020).

- القحطاني, س (2013). *et al.* منهج البحث في العلوم السلوكية مع تطبيقات على SPSS العبيكان.
- حسين, ع. ع. (2012). 'التربية الرياضية النسوية في المدارس والجامعات Kerbala University, جامعة كربلاء', (2), pp. 7-7.
- ساعاتي, ف. ب. س. ا. غ. (2014) *الإدارة الرياضية : مناهج البحث العلمي في الإدارة الرياضية, العربي للنشر والتوزيع.*
القاهرة Available at: <https://library.nauss.edu.sa/cgi-bin/koha/opac-detail.pl?biblionumber=23476>
(Accessed: 31 January 2021).
- عبيدات, ذ., عدس, ع. ا. and كايدي, ع. (1984). 'البحث العلمي : مفهومه وأدواته وأساليبه', p. 324.
- نور, ع. (2018) *السعوديات في مدرجات ملعب الملك فهد الدولي في الرياض, مجلة سيدتي*. Available at: <https://www.sayidaty.net/node/664636/#photo/1> (Accessed: 23 March 2020).
- نورة محمد الحقباني (2017) *النساء ودخول الملاعب.. والإعلام الرياضي - أخبار السعودية, صحيفة عكاظ*. Available at: <https://www.okaz.com.sa/articles/na/1579751> (Accessed: 23 March 2020).