

# **Saudi women's role in the development of society in light of Vision 2030**

**(Descriptive study on a sample of working women in Jeddah)**

**Hatem Matar Al-Mutairi<sup>a</sup>, Dr. Attia Ruwaibah Al-Salami<sup>b</sup>**

<sup>a,b</sup> Department of Sociology and Social Work- King Abdulaziz University KSA – Jeddah

**Abstract:** This is a study entitled (The Role of Saudi Women in Community Development in the Light of Vision 2030). This study aimed to know the role of Saudi women in community development in light of the 2030 vision of working women in the city of Jeddah in the Kingdom of Saudi Arabia. In the study, the researcher used the descriptive approach, using a questionnaire tool to measure the respondents' opinions, and using the statistical analysis program (SPSS) to analyze the data collected, where (243) female workers were collected and a descriptive analysis of the respondents was conducted.

The results of the study confirmed that there is a role for Saudi women in the development of society in the light of the 2030 vision from the point of view of female workers in the city of Jeddah at a rate of (4,280) to a very high degree. The first axis is the role of Saudi women in community development in light of the Kingdom's vision (2030). The highest degree of approval by female workers at a very high degree, with an average of (4.494), and the third axis, which is the obstacles facing Saudi women to play their role in the development of society in light of the Kingdom's vision (2030), obtained the lowest degree of approval by female workers in the city of Jeddah with a high degree and an average of (4.043).

The study recommends removing the obstacles that limit the role of women in the development of society in the light of Vision 2030, as well as activating the role of universities in raising the level of awareness of women towards themselves and society, enhancing the role of Saudi women in accordance with the aspirations and foundations of the Kingdom's Vision 2030, and promoting activities and events that highlight the identity of women. Saudi Arabia and its heritage.

## دور المرأة السعودية في تنمية المجتمع في ضوء رؤية ٢٠٣٠

### (دراسة وصفية على عينة من النساء العاملات بمدينة جدة)

حاتم مطر المطيري<sup>a</sup>، د. عطية رويح السلمي<sup>b</sup>

<sup>a,b,c</sup> قسم علم الاجتماع والخدمة الاجتماعية - جامعة الملك عبد العزيز - المملكة العربية السعودية - جدة

#### المستخلص

هذه دراسة بعنوان (دور المرأة السعودية في تنمية المجتمع في ضوء رؤية ٢٠٣٠)، هدفت هذه الدراسة الى معرفة دور المرأة السعودية في تنمية المجتمع في ضوء رؤية ٢٠٣٠ للنساء العاملات في مدينة جدة في المملكة العربية السعودية. وقد استخدم الباحث في الدراسة المنهج الوصفي، مستخدماً أداة الاستبانة لقياس آراء المبحوثين ومستخدمياً برنامج التحليل الإحصائي (SPSS) لتحليل البيانات التي تم جمعها، حيث تم جمع (243) عاملة وتم إجراء التحليل الوصفي للمبحوثات.

وقد كانت نتائج الدراسة تؤكد أنه يوجد دور للمرأة السعودية في تنمية المجتمع في ضوء رؤية ٢٠٣٠ من وجهة نظر العاملات في مدينة جدة بمعدل (4.280) بدرجة عالٍ جداً، حيث حصل المحور الأول وهو دور المرأة السعودية في تنمية المجتمع في ضوء رؤية المملكة (2030) على أكبر درجة موافقة من قبل العاملات بدرجة عالٍ جداً وبمعدل (4.494)، وحصل المحور الثالث وهو المعوقات التي تواجه المرأة السعودية للقيام بدورها في تنمية المجتمع في ضوء رؤية المملكة (2030) على أقل درجة موافقة من قبل العاملات في مدينة جدة بدرجة عالٍ وبمعدل (4.043).

وتوصي الدراسة بإزالة المعوقات التي تحد من دور المرأة في تنمية المجتمع في ضوء رؤية 2030، كذلك بتفعيل دور الجامعات في رفع مستوى الوعي لدى المرأة تجاه نفسها وتجاه المجتمع، وتعزيز دور المرأة السعودية وفق تطورات ومراكز رؤية المملكة 2030، وتعزيز الأنشطة والفعاليات التي تبرز هوية المرأة السعودية وتراثها .

أولاً: المقدمة

تعتبر التنمية عنصراً جوهرياً لاستقرار المجتمعات وتقدمها، فهي عملية تطور قد تتخذ أشكالاً مختلفة تهدف إلى رفاهية المجتمع من خلال تلبية متطلبات الإنسان وتطويره برفع قدراته ومهاراته في مجالات متعددة بما يتفق مع احتياجات المجتمع وإمكانياته.

في ٢٠١٨ قدمت المملكة العربية السعودية الاستعراض الطوعي الوطني الأول في مقر الأمم المتحدة بنيويورك، والذي احتوى على مراجعة شاملة لحالة أهداف التنمية المستدامة ضمن برنامج الأمم المتحدة، ومواءمتها مع رؤية السعودية ٢٠٣٠، والإجراءات التي اتخذتها الحكومة والقطاع الخاص والمنظمات الغير حكومية لتحقيق خطة التنمية المستدامة ٢٠٣٠، وظل بُعد التنمية المستدامة يحظى بأهمية كبيرة من المملكة العربية السعودية، وهو ما دفعها لوضع رؤية المملكة ٢٠٣٠ كخارطة للطريق الذي سوف تسلكه المملكة نحو مستقبل زاهر في جميع المجالات التنموية، لتنبؤاً المملكة مكانة عالمية مرموقة في كافة المجالات الاقتصادية والاجتماعية والثقافية، وتواصل جهودها للتنمية المستدامة بخطى متسارعة للارتقاء بمستوى معيشة المواطن وتحسين نوعية حياته، وذلك في ثلاث محاور أساسية أبرزتها رؤية المملكة ٢٠٣٠ وهي: مجتمع حيوي واقتصاد مزدهر ووطن طموح.<sup>(1)</sup>

وقد عكست رؤية السعودية ٢٠٣٠ التقدير الحقيقي للقيادة والنظرة الإيجابية للمرأة السعودية، التي وضعت بصمتها المميزة في مختلف المجالات، وركزت على دعم المرأة السعودية كونها أحد العناصر المهمة لبناء الوطن، حيث

(1) الاستعراض الطوعي الوطني الأول للمملكة العربية السعودية، أهداف التنمية المستدامة، نيويورك، ٢٠١٨، ص ١٤.

تشكل ٥٠٪ من إجمالي مخرجات التعليم الجامعي، لذلك ستقدم لها الرؤية أقصى الدعم عبر تنمية مواهبها واستثمار طاقاتها، وتمكينها من الحصول على الفرص المناسبة في سوق العمل. (1)

ولهذا فإن المرأة السعودية في المملكة قادمة بدور تنموي ومحوري في رؤية ٢٠٣٠، حيث وضعتها في المقدمة وأكدت على مشاركتها الكاملة، فهي عنصر مهم من عناصر قوة المجتمع، ولديها إمكانيات النجاح، فالتنمية والبناء الاقتصادي والاجتماعي لا يكتمل إلا بمشاركتها وتنمية مواهبها واستثمار طاقاتها وتمكينها من الحصول على الفرص المناسبة لبناء مستقبلها كتوجه استراتيجي وكأحد البرامج والإصلاحات الرئيسية التي تتبناها الرؤية لتعزيز التحسينات الطموحة في وضع المرأة وتمكينها اجتماعياً واقتصادياً وسياسياً وتوفير مناخ آمن وخدمات تسهل عليها القيام بواجباتها الوطنية. (2)

ومن شأن ذلك الاهتمام بالمشاركة التنموية للمرأة ما يزيد من اسهامها بتنمية مجتمعها وإتاحة الفرص أمامها ليكن شريكات حقيقيات فاعلات في بناء الوطن والتنمية وتوسيع دائرة الأدوار التي يقمن بها والمزيد من تمكينهن في شتى المجالات التي كانت في يوماً ما حكراً على الرجال فقط.

#### ثانياً: مشكلة الدراسة

تسعى المملكة العربية السعودية لتحقيق المزيد من التقدم والطموح ضمن رؤية ٢٠٣٠ والتي تستهدف توسيع تمكين المرأة السعودية في التنمية الشاملة والمستدامة للمجتمع، وهو ما يدعم خطواتها للسير بشكل متسارع ومتواصل

(1) سعد السبيعي، رؤية ٢٠٣٠ والمرأة السعودية، صحيفة مكة المكرمة، الرأي، 2016، ص ٢٩  
(2) عبد المحسن الداود، تمكين المرأة في رؤية ٢٠٣٠، صحيفة الرياض، مقالات اليوم، 2019، ص ١٨.

نحو التفوق والتميز في مجالات متنوعة، من خلال تعزيز قدراتها بالتأهيل العالي وإتاحة الفرص لجعلها شريكاً حقيقياً فاعلاً في بناء هذا الوطن العظيم.

إن قضية المرأة وتمكينها والسعي لإشراكها في التنمية الشاملة ضمن رؤية ٢٠٣٠ أصبحت من القضايا الحديثة التي نالت قدراً كبيراً من الاهتمام، وبالتالي فإنه يمكن تحديد مشكلة هذه الدراسة بأنها التعرف على دور المرأة السعودية في تنمية المجتمع في ضوء رؤية ٢٠٣٠.

### ثالثاً: أهمية الدراسة

تظهر أهمية الدراسة في جانبين:

#### أ- الأهمية العلمية:

- المساهمة في نشر المعرفة وإثراء المكتبة السعودية بالدراسات والبحوث المتخصصة في دور المرأة السعودية في تنمية المجتمع.
- المشاركة في قياس مدى الدور الفعلي للمرأة في تنمية المجتمع.
- المساهمة في إلقاء الضوء على التغيرات التي طرأت على دور المرأة السعودية في تنمية المجتمع في ضوء رؤية ٢٠٣٠.

- المشاركة في إبراز مدى تحسن جودة حياة المرأة السعودية تحقيقاً لرؤية ٢٠٣٠.

#### ب- الأهمية العملية:

- المساهمة في تذليل العقبات وتخطي المعوقات التي قد تواجه عمل المرأة في القطاعين العام والخاص.

- استطلاع رأي المرأة الفعلي ووجهة نظرها في دورها التنموي من خلال عينة الدراسة وهي النساء السعوديات العاملات في المملكة العربية السعودية.
- المشاركة في توفير فرص تمكين واسعة للمرأة في مختلف القطاعات.
- المساهمة في إبراز متطلبات المرأة السعودية للمشاركة الفاعلة في تنمية المجتمع في ضوء رؤية ٢٠٣٠.

#### رابعاً: أهداف الدراسة

تهدف هذه الدراسة بشكل رئيسي إلى التعرف على دور المرأة السعودية في تنمية المجتمع في ضوء رؤية

٢٠٣٠ ويتفرع منه ثلاث أهداف فرعية هي:

- 1- الكشف عن متطلبات تعزيز دور المرأة السعودية في تنمية المجتمع.
- 2- الكشف عن المعوقات التي تواجه المرأة السعودية للقيام بدورها في تنمية المجتمع.
- 3- الكشف عن واقع تمكين المرأة السعودية وأثر ذلك على دورها في تنمية المجتمع.

#### خامساً: تساؤلات الدراسة

1. ما دور المرأة السعودية في تنمية المجتمع في ضوء رؤية ٢٠٣٠؟
2. ما متطلبات تعزيز دور المرأة السعودية في تنمية المجتمع في ضوء رؤية ٢٠٣٠؟
3. ما المعوقات التي تواجه المرأة السعودية للقيام بدورها في تنمية المجتمع؟
4. ما واقع تمكين المرأة السعودية وأثر ذلك على دورها في تنمية المجتمع؟

سادساً: مصطلحات الدراسة

هي تعريفات يضعها الباحث لمصطلحات تكرر ذكرها في الدراسة، لذا وجب عليه وضعها في إطار محدد

بحيث لا يلتبس على القارئ فهم معناها، ويمكن أن تكون مستخرجة من الإنتاج الفكري ويشار إليها في الهامش، أو

تكون من بنات أفكار الباحث ويشار إليها بمصطلح "تعريف إجرائي".

بناءً على موضوع الدراسة نستعرض التعريفات التالية:

- الدور:

يُعرف الدور بأنه الدور الذي قامت ولا زالت تقوم به المرأة في المجال التنموي من أجل النهوض بمستوى

المجتمع وتطوره من خلال مكانتها داخل منظمات المجتمع المدني (1).

كما يُعرف بأنه مجموعة الأنشطة المرتبطة والأطر السلوكية التي تحقق ما هو متوقع في مواقف معينة، ويترتب

على الأدوار إمكانية التنبؤ بسلوك الفرد في المواقف المختلفة (2).

وتُعرف عذراء (2020) الدور بأنه نمط من الدوافع يقوم به كل فرد اتجاه موقف أو وظيفة ما أو سلوك

اجتماعي في موقفٍ ما (3).

ويمكن تعريف الدور إجرائياً: بأنه الأعمال والمهام والأنشطة التي تقوم بها المرأة السعودية من أجل المشاركة

والسعي في تنمية المجتمع الذي تعيش فيه، بما يتفق ويُحقق ركائز رؤية المملكة العربية السعودية ٢٠٣٠ .

(1) زينب أبو بكر، دور مؤسسات المجتمع المدني في التنمية النسوية، المجلة الليبية العالمية، العدد ٢٨، المرح، ٢٠١٧، ص٤.

(2) إيمان اللحدي، دور المرأة المثقفة في التنمية الاجتماعية، مجلة الدراسات العليا بجامعة النيلين، العدد ٥٥، الخرطوم، ٢٠١٩، ص١١٥.

(3) عذراء زيدان، دور المرأة في التنشئة الأسرية وفقاً للمنظور الإسلامي، مجلة الآداب، العدد ١٣٥، بغداد، ٢٠٢٠، ص٥٩٦.

- تنمية المجتمع:

تُعرف تنمية المجتمع بأنها العمليات الاجتماعية المبذولة بقصد ووفق سياسة عامة لتطوير وتنظيم المجتمع المحلي وبيئته اقتصادياً واجتماعياً وعلى المستوى المحلي والإقليمي والقومي اعتماداً على الجهود الحكومية والأهلية المنسقة لمواجهة وحل مشكلات المجتمع (1).

وتُعرفها أميمة (2015) بأنها عملية حضارية شاملة لمختلف أوجه النشاطات في المجتمع بما يحقق رفاهية الإنسان وكرامته، وهي أيضاً بناء للإنسان وتحرير له وتطوير لكفاءاته وإطلاق لقدراته للعمل والبناء (2).

كما تعرف تنمية المجتمع بأنها توجيه كافة الموارد البشرية والامكانيات المادية نحو الاستخدام الأفضل لتحقيق التغيير الإيجابي في كافة المجالات والمستويات لتحسين الأحوال المعيشية للأفراد، والنهوض بالمجتمع نحو النماء وحياة أفضل (3).

ويمكن تعريف تنمية المجتمع إجرائياً بأنها: الجهود المبذولة من قبل المرأة السعودية داخل منظمات المجتمع المدني من خلال النشاطات التي قامت بها والتي تتفق مباشرةً مع أهداف رؤية المملكة العربية السعودية ٢٠٣٠ والمشاركة في تحقيق برامجها.

- رؤية ٢٠٣٠ :

- (1) محمد جامع، علم الاجتماع الريفي والتنمية الريفية، دار الجامعة الجديدة للنشر، الإسكندرية، ٢٠١٠، ص ١٥٢.
- (2) أميمة الزين، السلام الأسري ودور المرأة في تنمية المجتمع، مركز جيل البحث العلمي، طرابلس، ٢٠١٥، ص ٢٢١.
- (3) نيرفانا الصبري، مشاركة المرأة في المسؤولية المجتمعية لتحقيق التنمية، مجلة مركز صالح عبدالله كامل للاقتصاد الإسلامي، العدد ٦٣، القاهرة، ٢٠١٧، ص ٥٠٨.



هي خطة نظمها مجلس الشؤون الاقتصادية والتنمية برئاسة الأمير محمد بن سلمان، وأعلنت في ٢٥ إبريل ٢٠١٦م. وقد جاء في طرحها بأنها: رؤيتنا لبلادنا التي نريدها، دولة قوية مزدهرة تتسع للجميع، دستوراً للإسلام ومنهجها الوسطية، تتقبل الآخر، وتقوم مرتكزاتها على العمق العربي والإسلامي، القوة الاستثمارية، وأهمية الموقع الجغرافي الاستراتيجي (1).

كما ورد في الوثيقة بأن: رؤيتنا من المجتمع وإليه تنتهي، ويمثل المحور الأول أساساً لتحقيق هذه الرؤية وتأسيس قاعدة صلبة لازدهارها الاقتصادي (2).

وتعرفها الربيع بأنها خارطة الطريق لرسم المستقبل في شتى مناحي الحياة الاقتصادية والتعليمية والاقتصاد المزدهر والوطن الطموح (3).

ويعرفها الباحث بأنها: الرؤية المستقبلية التي تشارك المرأة السعودية بالعمل نحوها، وذلك بتحمل مسؤولياتها اتجاه وطنها ومجتمعها وتؤدي دورها بتحديد متطلباتها وتحقيق أهداف هذه الرؤية وتخطي العقبات التي تواجهها.

## الدراسات السابقة

### أولاً: الدراسات المحلية

#### 1. دراسة أمل محمد (٢٠٢٠): (4)

- (1) وثيقة رؤية ٢٠٣٠، المملكة العربية السعودية، ص ٧.
- (2) المرجع السابق، ص ١٣.
- (3) حنان الربيع، دور المعلمة السعودية في نشر اللغة العربية وترسيخ مفهوم الهوية لدى طالباتها في ضوء الرؤية الاقتصادية للمملكة العربية السعودية، سجل أبحاث مؤتمر تعزيز دور المرأة السعودية في تنمية المجتمع في ضوء رؤية المملكة ٢٠٣٠، الجوف، ٢٠١٧، ص ٣٢٦.
- (4) أمل محمد، دور المرأة السعودية في التنمية الاقتصادية والاجتماعية في ضوء رؤية المملكة ٢٠٣٠، مجلة العلوم الإنسانية والاجتماعية، غزة، 2020.

عنوانها "دور المرأة السعودية في التنمية الاقتصادية والاجتماعية في ضوء رؤية المملكة ٢٠٣٠". هدفت الدراسة إلى إبراز دور المرأة السعودية في تنمية مجتمعتها، بإنجاز أهداف التنمية الاقتصادية والاجتماعية بما يتلاءم مع وزنها النسبي في المجتمع والتطور المتسارع في خبراتها وقدراتها العلمية والعملية وفق رؤية المملكة ٢٠٣٠، وتم اتباع المنهج التحليلي لتحليل البيانات الكمية المأخوذة من المصادر الحكومية، وذلك بتحليل واقع المرأة السعودية في العام ٢٠١٧م بالأرقام، وتوصلت الدراسة إلى أنه باستمرار دعم وتمكين المرأة السعودية وزيادة نسبة تأهيل وتدريب المرأة وإدماجها في خطط التنمية كما جاء في رؤية المملكة ٢٠٣٠، انه زادت نسبة توظيفها في القطاع الخاص إلى ١٠٪ تبعها توقع بانخفاض في معدل البطالة من ١٢,٣٪ إلى ٩٪ بحلول ٢٠٢٠. كما خلصت الدراسة إلى تطور دور المرأة السعودية ومشاركتها في العمل الإداري والثقافي والاجتماعي والتطوعي، ومما زاد من فعالية هذا الدور ما قامت به الدولة من إعطاء المرأة السعودية مكانتها في مشاركتها في العمل وما تم من فتح مجالات العمل لها من الطب والصيدلة والتعليم والتدريس بالجامعات والقطاعات الخاصة.

## 2. دراسة أحلام عمر (٢٠٢٠): (1)

عنوانها "التمكين الاقتصادي للمرأة السعودية". هدفت الدراسة إلى التعرف على أبعاد التمكين الاقتصادي للمرأة السعودية والمعوقات التي تواجهه، وتمثلت الأبعاد في (المبادئ، الآليات، المستويات، والمؤشرات)، واستخدمت الدراسة المنهج الوصفي التحليلي، كما ارتكزت بالدرجة الأولى على أدبيات علم الاجتماع المتاحة، وتوصلت الدراسة إلى عدة نتائج منها: أن تمكين المرأة السعودية اقتصادياً يرتكز على مبدأ تنمية قدراتها الشخصية، وتحقيق العدالة

(1) أحلام عمر، التمكين الاقتصادي للمرأة السعودية (الأبعاد والمعوقات)، مجلة جامعة أم القرى للعلوم الاجتماعية، العدد 2، مكة المكرمة، 2020.

والمساواة القانونية، ومساعدتها والتعامل معها حسب مواردها المتاحة، وتمثلت الآليات في: زيادة الفرص الاقتصادية بتوسيع ميادين فرص العمل للمرأة، رفع نسبة مساهمتها في مواقع صنع القرار ورسم السياسات الاقتصادية، ومن المعوقات التي تواجه تمكين المرأة اقتصادياً: وجود بعض الموروثات المجتمعية التي تقلص من مشاركتها في التنمية، قلة الدورات التدريبية المقدمة للمرأة العاملة لرفع كفاءتها، ضعف الوعي الاقتصادي للمرأة.

### 3. دراسة أحلام عمر (٢٠١٩): (1)

عنوانها "احتياجات تمكين المرأة السعودية في التنمية الاجتماعية والاقتصادية والمعوقات التي تواجهها".

هدفت الدراسة إلى معرفة الاحتياجات التي تساهم في تمكين المرأة السعودية في التنمية الاجتماعية والاقتصادية والمعوقات التي تواجهها، واستخدمت الباحثة منهج المسح الاجتماعي بأسلوب الحصر الشامل، والمنهج الوصفي التحليلي، وتوصلت الدراسة إلى العديد من النتائج منها: احتياجات المرأة السعودية إلى: زيادة وعي المجتمع بأهمية دور المرأة في العمل خارج المنزل، تقديم برامج تدريب وتأهيل للمرأة في كافة القطاعات، تطبيق نظام التأمينات الاجتماعية في المؤسسات الخاصة، تدريب المرأة على كيفية إدارة المشروعات والعمل الحر، وتوفير التمويل الكافي من قبل الدولة للمشاريع الصغيرة التي تنشئها المرأة، ومن المعوقات التي تواجه المرأة السعودية: تقييد حرية المرأة في ممارسة العمل التجاري الحر، ضعف الوعي الاقتصادي للمرأة، حرمان النساء من ممارسة العمل في بعض المهن وقصورها على الرجال، ووجود بعض الموروثات التي تقلص من مشاركة المرأة في التنمية الاجتماعية والاقتصادية.

(1) أحلام عمر، احتياجات تمكين المرأة السعودية في التنمية الاجتماعية والاقتصادية والمعوقات التي تواجهها، المؤتمر الأول لدراسات المرأة السعودية، جامعة الأميرة نورة بنت عبد الرحمن، الرياض، 2019.

4. دراسة خلود الثقفي (٢٠١٧): (1)

عنوانها "دور المرأة السعودية في التنمية: صاحبات المشاريع الحرة بالمنطقة الشرقية نموذجاً". هدفت هذه الدراسة إلى البحث في مدى إسهام المرأة السعودية في المسار التنموي الذي تشهده المملكة منذ عقود، تستهدف من ذلك الوقوف على المظاهر الدالة على التحول الاجتماعي الثقافي الناتجة عن التمكين الاقتصادي للمرأة. واستخدمت الباحثة أليات المسح الميداني لاستجواب العينة المقصودة وهي صاحبات المشاريع الحرة في المنطقة الشرقية وعددهن (٥٠) سيدة، كما توخت أيضاً العمل وفق المنهج الكيفي بعقد لقاءات موجهة مع بعض المفحوصات، وقد أفضت الدراسة إلى نتائج عامة تؤكد أن التمكين الاقتصادي للمرأة يتناسب مع نسق التطور في المجتمع السعودي، فهو سبب من أسباب التطور، وفي الوقت نفسه نتيجة من نتائجه، كما أفضت هذه الدراسة إلى الكشف عن العوامل المؤثرة في النشاط الاقتصادي للمرأة، حيث كانت العائلة عاملاً مساعداً في عملية التمويل بنسبة ٤٦٪، أما المجتمع فقد كان أهم معرقل للمشاريع النسائية بنسبة ٢٠٪.

ثانياً: الدراسات العربية

1. دراسة إيمان اللحدي (٢٠١٩): (2)

عنوانها "دور المرأة المثقفة في التنمية الاجتماعية: دراسة عن المرأة في محافظة حضرموت الجمهورية اليمنية". هدفت هذه الدراسة إلى التعرف على أنماط مشاركة المرأة في عملية التنمية الاجتماعية، ومحاولة الكشف عن المعوقات

---

(1) خلود الثقفي ، دور المرأة السعودية في التنمية: صاحبات المشاريع الحرة بالمنطقة الشرقية نموذجاً، مجلة جامعة الملك خالد للعلوم الإنسانية، المنطقة الشرقية، 2017.

(2) إيمان اللحدي ، دور المرأة المثقفة في التنمية الاجتماعية: دراسة عن المرأة في محافظة حضرموت – الجمهورية اليمنية، مجلة الدراسات العليا، العدد ٥٥ : ١١٢، حضرموت، 2019.

التي تحول دون مشاركة المرأة في التنمية المستدامة، نظراً لاعتبار المجتمع اليمني مجتمع تقليدي يصعب السماح للمرأة المشاركة إلى جانب الرجل في تنمية المجتمع إلا على حدود جوانب مقيدة، وقد استخدمت الباحثة منهج المسح الاجتماعي بالعينة، حيث تم تطبيق الدراسة على عينة عشوائية قصدية من المواطنين، إذ بلغت إجمالي العينة (٣٠٠) مفردة موزعة بين الحضرة والريف ممن تزيد أعمارهم عن (١٨) سنة. وقد أظهرت النتائج في مجملها: أن إجمالي أفراد عينة البحث بنسبة (٤٠,٣٣٪) من الإناث يرون أن من حق المرأة أن تشارك في القرارات المتعلقة في حياتها العامة، وبنسبة (٥٣,٣٪) من إجمالي أفراد العينة يرون أن من أسباب عدم مشاركة المرأة في القرارات المتعلقة في حياتها العامة هو أن المجتمع ذكوري، وبنسبة (٥٢٪ و ٥٤٪ على التوالي) من إجمالي أفراد العينة يرون من أسباب تهميش المرأة في المناصب القيادية هي العادات والتقاليد، وأن أكبر مشكلة تعانيها المرأة في المجتمع اليمني هي هيمنة الرجل عليها في مجال العمل، كما خلصت الدراسة إلى المعوقات الاجتماعية التي تعيق المرأة المثقفة هي أن الموروث الثقافي السلبي لا يشمل على انحراط المرأة في مجال العمل السياسي، وما زالت مضامين كثير من الكتب الدراسية لا تعكس صورة حقيقية للمرأة بوصفها إنساناً فعالاً ونشطاً اقتصادياً واجتماعياً.

## 2. دراسة نشوى السومحي (٢٠١٧): (1)

عنوانها "واقع التمكين الإداري للمرأة العاملة في المؤسسات التعليمية بمحافظة حضرموت". هدفت الدراسة إلى التعرف على واقع التمكين الإداري للمرأة العاملة في المؤسسات التعليمية في محافظة حضرموت. واعتمدت الدراسة المنهج الوصفي التحليلي لمتغيرات الدراسة، وذلك بتحليل البيانات والكشف عن طبيعة العلاقة القائمة بين متغيرات

---

(1) نشوى السومحي واقع التمكين الإداري للمرأة العاملة في المؤسسات التعليمية بمحافظة حضرموت، المكلا: كلية التربية – جامعة حضرموت، 2017.

الدراسة، وقد توصلت الدراسة إلى جملة من النتائج أهمها: أن المؤسسات التعليمية تقوم بمنح الصلاحيات للمرأة العاملة في مختلف المستويات الإدارية، وهذا يؤدي إلى قيام المرأة بأداء مهامها الموكلة إليها بكفاءة وقدرة عالية. وتقوم بمشاركة المرأة في اتخاذ القرارات أو إيجاد حلول بديلة من أجل مواجهة الصعوبات والمشكلات والتحديات والمعوقات التي تواجهها في المؤسسة، وهذا يؤدي إلى زيادة ثقة المرأة بنفسها ويزيد من دافعيتها لإنجاز الأعمال بكفاءة عالية. إلى جانب سيطرة الثقافة الذكورية في المجتمع تمنع المرأة من الوصول إلى مراكز صنع القرار والتعليم والصحة والمناصب القيادية، وهذا يدل على عدم المساواة بين الجنسين.

### 3. دراسة نيرفانا الصبري (٢٠١٧): (1)

عنوانها "مشاركة المرأة في المسؤولية المجتمعية لتحقيق التنمية". هدفت هذه الدراسة إلى التعرف على دور المرأة المنتجة وآثارها في التنمية الاقتصادية، والتعرف على الحلول والمقترحات التي تساهم في مواجهة المشكلات التي تعوق المرأة عن دورها في التنمية الاقتصادية. واستخدم في هذه الدراسة منهج المسح الاجتماعي بالعينة والمنهج التاريخي. وقد طبقت الدراسة على عينة عشوائية من طلاب جامعة الأزهر وبعض العاملين بمركز صالح بالجامعة وعددهم الإجمالي (٥٠) مفردة من الجنسين، وخلصت هذه الدراسة إلى أن هناك ارتباط بين المتغيرات الأساسية (النوع، الوطن، التنشئة الاجتماعية) وبين درجة ومستوى المشاركة في المسؤولية المجتمعية، حيث يتفوق كلاً من الذكور عن الإناث، والحضر عن الريف كما توصلت الدراسة إلى أن الأساليب المختلفة لغرس قيمة المشاركة في المسؤولية الاجتماعية تجاه المجتمع هي على التوالي: الحوار والمناقشة، الثقة لأداء المسؤولية الاجتماعية، القدوة والتوجيه، تعميق

(1) نيرفانا الصبري، مشاركة المرأة في المسؤولية المجتمعية لتحقيق التنمية، مجلة مركز صالح عبدالله كامل للاقتصاد الإسلامي بجامعة الأزهر، العدد ٦٣ : 503، القاهرة، 2017.

الاقتناع بدور المرأة، الاقتناع بالعمل التطوعي، توجيه النظر إلى تعميق قيمة العمل والإنتاج، المواطنة، وفرض مبدأ العدل والمساواة بين أفراد المجتمع من الجنسين.

#### 4. دراسة تماني سيف (٢٠١٧): (1)

عنوانها "العوامل المؤثرة في التمكين الاجتماعي والسياسي للمرأة اليمنية". هدفت الدراسة إلى التعرف على العوامل المؤثرة في التمكين الاجتماعي والسياسي للمرأة اليمنية. واستخدمت هذه الدراسة المنهج الوصفي التحليلي ومنهج المقارنة، وقد توصلت الدراسة إلى مجموعة من النتائج أهمها: أن التعليم ضروري يساعد المرأة في إدارة منزلها بصورة سليمة، تشارك المرأة اليمنية إيجابياً بدرجة كبيرة في اتخاذ القرارات الأسرية، وتعكس هذه المشاركة قدرتها على المشاركة الإيجابية المجتمعية في مختلف قضايا المجتمع المحلي، وقدرتها على اتخاذ القرارات الأسرية المهمة إلى حد ما إذا أتاحت لها فرصة في المشاركة المجتمعية، وأن العادات والتقاليد تعد من المؤثرات السلبية في التمكين الاجتماعي للمرأة، فهي لا تدعم بشكل كبير تمكين المرأة اجتماعياً بين الجنسين حيث أنها لا تساوي بين الرجل والمرأة في اتخاذ القرارات الأسرية.

#### ثالثاً: الدراسات الأجنبية

#### 1. دراسة Naseem & Dhruva (٢٠١٧): (2)

(1) تماني سيف ، العوامل المؤثرة في التمكين الاجتماعي والسياسي للمرأة اليمنية، دراسة سوسيولوجية لاتجاهات عينة طلاب جامعة عدن، عدن: كلية الآداب – جامعة عدن، 2017.  
(2) (Naseem, Sana & Dhruva, Kamini (2017) Issues and Challenges of Saudi Female Labor Force and the Role of Vision 2030: A Working Paper, International Journal of Economics and Financial Issues, vol.7, No.4

عنوانها " قضايا وتحديات القوى العاملة والدور في الرؤية ٢٠٣٠ " . هدفت الدراسة للتعرف على تحديات وقضايا القوى العاملة النسائية في المملكة العربية السعودية، وقد استخدمت الدراسة نموذج الانحدار والذي يقيس تأثير المتغيرات المستقلة: معدل البطالة، سكان الحضر، معدل الخصوبة والتعليم العالي على المتغير التابع معدل القوى العاملة النسائية، وقد أظهرت نتائج هذه الدراسة ان المرأة السعودية تعاني من معدلات بطالة مرتفعة الرغم من وجود سعوديات متعلّقات تعليمًا عاليًا، نتيجة ميلهن إلى التركيز على المهارات التي لا تحظى بطلب عالي من قبل أرباب العمل، وتفضيل غالبيتهم للوظائف الحكومية، كما كشفت النتائج عن وجود مجموعة التحديات التي تواجه القوى العاملة النسائية السعودية، في مقدمتها: القيود التي تفرضها التقاليد الاجتماعية والأعراف الثقافية والقيود القانونية على عمل وتنقل النساء السعوديات، إضافة إلى نقص الخبرات والمهارات لدى السعوديات الباحثات عن عمل، كما بينت النتائج أن الرؤية الوطنية للمملكة تقدم دفعة قوية للاقتصاد السعودي خصوصًا فيما يتعلق بتمكين القوة العاملة النسائية السعودية، من خلال توفير فرص عمل للجميع نساء ورجالًا، وتأكيدًا على مبدأ التدريب مدى الحياة الذي يمكن من خلاله تحقيق أقصى استفادة من القوى العاملة السعودية، من خلال العمل على تطوير مواهبهن، والاستثمار في قدراتهن وتمكينهن من تعزيز مستقبلهم والمساهمة في تطوير المجتمع.

## 2. دراسة Shamari & Rakhis (٢٠١٧): (1)

عنوانها "تأثير عدم المساواة بين الجنسين على النمو الاقتصادي" . هدفت الدراسة إلى معرفة أثر عدم المساواة بين الجنسين على النمو الاقتصادي، تكونت عينة الدراسة من (١٩) دولة للفترة بين ١٩٩٠-٢٠١٤ . وتم

---

1) ( Shammari, Nayef & Monira Al Rakhis (2017) Impact of Gender Inequality on Economic Growth in the Arab Region, Research in Applied Economics ISSN 19- 54332017, Vol.9 , No.2



تقدير النموذج باستخدام تقنيات OLS المجموعة وتقنيات التأثير الثابت. وأوضحت الدراسة أن عدم المساواة بين الجنسين لا تؤثر على النمو الاقتصادي بينما النمو السكاني والتراكم الرأسمالي لهما الأثر الكبير على النمو مما يدل على اعتماد دول الدراسة على استثمارات لها أثر على التراكم الرأسمالي والنمو السكاني.

### 3. دراسة saqib (٢٠١٦): (1)

عنوانها "تمكين المرأة والنمو الاقتصادي". هدفت الدراسة لتحليل العلاقة طويلة الأجل بين تمكين المرأة والنمو الاقتصادي، وذلك باستخدام بيانات التسلسل الزمني للفترة ١٩٩٩-٢٠١٤. وقد أظهرت النتائج وجود علاقة إيجابية طويلة الأجل بين تمكين المرأة والنمو الاقتصادي، حيث أظهرت النتائج وجود علاقة إيجابية بين نسبة توظيف الإناث والنمو الاقتصادي، علاقة إيجابية بين معدل معرفة القراءة والكتابة والنمو الاقتصادي، وعلاقة إيجابية بين معدل الخصوبة والنمو الاقتصادي.

### 4. دراسة Sohail (٢٠١٤): (2)

عنوانها "تمكين المرأة والتنمية الاقتصادية - دراسة استكشافية في باكستان". تهدف الدراسة إلى التعرف عن إذا ما كان تمكين المرأة مسؤول عن تنمية الاقتصاد، واستخدمت الاستبانات من قبل (٣٠) مشاركة من الإناث ذوات المناصب العليا في قطاعات البنوك والتعليم والنقل، كما تم طرح خصائص التركيبة السكانية والأسئلة المفتوحة من المشاركين، وكانت الأسئلة المفتوحة هي: "هل توافق على ضرورة تمكين المرأة؟" ما هي في رأيك العوائق الرئيسية في

---

Saqib, Najia, Aggarwal, Priyanka, Rashid Saima (2016) Wom-Empowerment and (1) Economic Growth: Empirical Evidence from Saudi Arabia, Advances in Management & Applied Eco-nomics, vol. 6, No. 7

Sohail, Mariam (2014) Women Empowerment and Economic Development-An (2) Exploratory Study in Pakistan, LAHORE : Research Scholar, SUPERIOR UNIVERSITY

تمكين المرأة؟ "هل تعتقد أن تمكين المرأة يؤدي إلى تنمية الاقتصاد؟" ما هي الاقتراحات التي تفعلها لديك فيما يتعلق بتمكين المرأة؟، أسفرت نتائج هذه الدراسة عن أن الرجال يريدون هيمنتهم حتى لا يكونوا مستعدين لتمكين المرأة وأنه يجب أن يعمل كل من الرجال والنساء معاً في المجتمع لتحقيق الرخاء.

### التعقيب على الدراسات السابقة

وقد هدفت الدراسات السابقة إلى إبراز دور المرأة السعودية في تنمية المجتمع، والتعرف على أبعاد التمكين الاقتصادي للمرأة السعودية والمعوقات التي تواجهها، ومعرفة الاحتياجات التي تساهم في تمكين المرأة السعودية في التنمية الاجتماعية والاقتصادية، وتوصلت الدراسات إلى عدة نتائج منها: انخفاض معدلات البطالة لدى النساء في السعودية، وأن تمكين المرأة السعودية اقتصادياً يركز على مبدأ تنمية قدراتها الشخصية، وتحقيق العدالة والمساواة القانونية، ومساعدتها والتعامل معها حسب مواردها المتاحة، وضرورة زيادة وعي المجتمع بأهمية دور المرأة في العمل خارج المنزل، وإن التمكين الاقتصادي للمرأة يتناسب مع نسق التطور في المجتمع السعودي، ومن المهم القول إن الدراسات السابقة شكلت مقدمة علمية ومنهجية للدراسة الحالية وساعدت في بناء التصورات الأولية وتكوين تصور شامل ودقيق للدراسة الحالية وذلك من حيث المفهوم والمنهجية، ومعرفة ما توصلت له الدراسات السابقة حول موضوع الدراسة وتحديد تساؤلات الدراسة والاستفادة منها في تصميم أداة جمع البيانات للدراسة الحالية.

### النظريات الموجهة للدراسة

#### 1. النظرية النسوية في التنمية:

تستند فلسفة هذه النظرية إلى الاعتقاد بأن المرأة لا تعامل على قدم المساواة مع الرجل لأي سبب سوى كونها امرأة في المجتمع الذي ينظم شؤونه ويحدد أولوياته حسب رؤية الرجل واهتماماته، واعترافها بأن للمرأة حقوقاً

وفرصاً متساوية مع الرجل، ومناداتها بالمساواة بين الجنسين اقتصادياً وسياسياً واجتماعياً، وقد حظيت أهدافها بتأييد

في شتى أنحاء العالم<sup>(1)</sup>.

وتهتم هذه النظرية بأصول وخصائص وأشكال عدم المساواة بين الجنسين بمواضيع التنمية كالكمية غير

المتكافئة للعمل من قبل النساء، إذ تُقر أن غياب النساء في السياسات التنموية أو مجموعات اتخاذ القرار يعود إلى

تبعية النساء للرجال<sup>(2)</sup>.

وانطلاقاً من هذه النظرية، فإنه يمكن من خلالها النظر إلى دور المرأة السعودية في تنمية المجتمع في ضوء رؤية

٢٠٣٠، مع الكشف عن متطلباتها للقيام بهذا الدور والعقبات التي قد تواجهها، حيث أنه من المتوقع أن تحقق المرأة

السعودية نجاحاً كبيراً في المشاركة بالتنمية المجتمعية عند اعتبارها عنصراً فاعلاً في وطنها، يبدأ بيد مع الرجل السعودي.

## 2. نظرية الدور الاجتماعي:

ترتكز نظرية الدور على أن سلوك الفرد وعلاقاته الاجتماعية إنما تعتمد على الدور أو الأدوار الاجتماعية

التي يشغلها في المجتمع، ذلك أن الدور الاجتماعي ينطوي على واجبات وحقوق اجتماعية على الفرد تأديتها في

مجتمعه كجزء لا يتجزأ منه ومتكاملاً معه<sup>(3)</sup>.

(1) دلال بحري، النظرية النسوية في التنمية، مجلة المفكر، العدد ١١، بسكرة، 2016، ص٧٠.

(2) كورنيليا الخالد، الكفاح النسوي حتى الآن، مجلة الطريق، العدد ٢، نيسان، 1996، ص٥٤.

(3) إحسان الحسن، النظريات الاجتماعية المتقدمة: دراسة تحليلية في النظريات الاجتماعية المعاصرة، دار وائل للنشر والتوزيع، عمان، 2015، ص١٥٩.

ومن ثم تعتبر نظرية الدور من النظريات التي نستطيع أن نطبقها على موضوع الدراسة، وذلك أن النساء العاملات بمدينة جدة باعتبارهن أفراداً من المجتمع يقع عليهن أدوار والتزامات ومسؤوليات يجب فهمها والقيام بها، وتوسعي هذه الدراسة للتعرف على هذه الأدوار التي يقوم بها النساء العاملات.

### الإطار النظري للدراسة

#### أولاً: دور المرأة

يعرف الدور بأنه توجه أو تفهم عضو الجماعة بالجزء الذي ينبغي أن يلعبه في التنظيم<sup>(1)</sup>.

ولا يختلف اثنان على أهمية دور المرأة في المجتمع؛ فالمرأة التي تدرك حقيقة دورها، وتلتزم بواجباتها، وتحرص على ممارسة حقوقها، إنما تؤثر في حركة الحياة في وطنها تأثيراً بالغاً، يظهر جلياً في الارتقاء بها إلى مزيد من التقدم والرقي وملاحقة الركب الحضاري، على مستوى المجتمعات الإسلامية والعالم أجمع<sup>(2)</sup>.

وتنمي المرأة طاقات أبنائها عن طريق إشراكهم في ممارسة الرياضة، وكذلك تنمية الوعي الفكري والثقافي لديهم، وتوعيتهم دينياً وسياسياً حتى لا يقعوا فريسة لموجات التطرف، وترسخ فيهم القيم والسلوك والعادات الإسلامية المطلوبة، وهذه التنمية والتربية تقوم على أساس المساواة بين الذكور والإناث، فكل ما يتلقاه الطفل من عناية ورعاية وتنمية.

في السنوات الأولى من عمره يشكل أقصى حد ما سيكون عليه عند بلوغه، ودور المرأة لا ينحصر في ذلك فقط بل يتعداه إلى ما تقوم به من أعمال الاقتصاد المنزلي الخاصة بترتيب المنزل وتنظيفه، وتصنيع الغذاء، وتوزيع دخل

(1) زينب أبو بكر، دور مؤسسات المجتمع المدني في التنمية النسوية، مرجع سابق، ص ١٢.

(2) ربا المنذري، دور المرأة المسلمة في التنمية الإدارية، المنظمة العربية للتنمية الإدارية ومعهد الإدارة العامة، مسقط، 2011، ص ٦١.

الأسرة على بنود الإنفاق المنزلي، كما أنها في بعض الأحيان تتحمل المسؤولية كاملة في حالة غياب الزوج أو وفاته،

هذا بالإضافة إلى عملها خارج المنزل (1).

ويمكن حصر دور المرأة التنموي من خلال مكانتها بمنظمات المجتمع المدني كما يلي (2):

- اسهاماتها من الناحية السياسية
- اسهاماتها من الناحية الاجتماعية
- اسهاماتها من الناحية الاقتصادية

ونحن هنا بصدد دورها في تنمية مجتمعها الذي تعيش فيه، حيث يعود الاهتمام بدور المرأة في تنمية مجتمعها

إلى أنها المربي الأول في هذا المجتمع، فمن الأسرة ينشأ هذا الدور المبكر في تهيئة نفسها كأم من خلال التغذية السليمة

والإرشادات الصحية أثناء فترة الحمل والرضاعة، والحفاظ على صحة نفسها وأطفالها من الأمراض، لينمو ذلك الدور

إلى تربية أطفالها، وحرصها على نموهم وانسجامهم مع من حولهم، وتعليمهم مبادئ الحياة الاجتماعية والمعارف والعادات

الصحية السليمة، وتهيئتهم للمشاركة في تنمية مجتمعهم بشكل فعال ومستمر.

ويظهر دور المرأة السعودية في تنمية المجتمع كالتالي:

1. ممارسة أقصى درجات الشفافية الإدارية والتنظيمية.
2. الوعي بالمبادئ المتعلقة بطبيعة دورها لتكون قادرة على غرس القيم الإسلامية لأفراد المجتمع.

(1) آمال الأمين، المرأة والتنمية وإعادة البناء والسلام، مجلة احترام لثقافة حقوق الإنسان وقضايا التعدد الثقافي، العدد ٣، 2006، ص ٢٢٧.

(2) زينب أبو بكر، دور مؤسسات المجتمع المدني في التنمية النسوية، مرجع سابق، ص ١٢.

3. تحقيق التقدم في تولي المناصب العليا في مجالات التربية والتعليم.
4. تحقيق أهداف القطاعات الحكومية من خلال الانخراط في العمل فيها بمختلف المستويات.
5. تحقيق أهداف القطاع الخاص من خلال المشاركة في جميع مراحلها: منذ إنشائه وتمويله ونموه، وحتى نجاحه وازدهاره.
6. المساهمة في المجالات الاقتصادية والعلمية والاجتماعية والثقافية.
7. القدرة على الحصول على مقعد في مجلس الشورى للمشاركة في اتخاذ القرارات.
8. اكتساب المهارات الإدارية اللازمة للأعباء الوظيفية والتي تمكنها من تحقيق التنمية.
9. مشاركة رائدات الأعمال في إنعاش قطاع الأعمال والاستثمار وإدارة الأنشطة الاقتصادية المختلفة.

### ثانياً: دور المرأة في تنمية المجتمع

تعتبر التنمية الاجتماعية هي المحصلة النهائية للتنمية الجزئية على مستوى المجتمعات المحلية داخل البلد الواحد فكلمة اجتماعية تعني ثقافة الأفراد ومستواهم التعليمي وقيمهم ومثلهم وتفكيرهم وكيفية تعاملهم مع بعضهم البعض ومستواهم الاجتماعي، وهي قبل كل شيء تنمية بشرية تستلزم إحداث تغيرات جوهرية في العقل والسلوك وفي الأداء والاتجاهات والمعتقدات والقيم وطرق التفكير<sup>(1)</sup>.

(1) الرضية الفتاوي، أثر التنمية الاجتماعية لما بعد النزاع المسلح على تعمير السودان، دراسة ميدانية في ولاية جنوب كردفان في الفترة (٢٠٠٥ - ٢٠١١)، كلية الدراسات العليا جامعة النيلين، جنوب كردفان، 2005، ص ١٨.

تعرف تنمية المجتمع بأنها توجيه كافة الموارد البشرية والامكانيات المادية نحو الاستخدام الأفضل لتحقيق التغيير

الإيجابي في كافة المجالات والمستويات لتحسين الأحوال المعيشية للأفراد، والنهوض بالمجتمع نحو النماء وحياء أفضل<sup>(1)</sup>

(. ولأن المرأة هي أحد نصفي المجتمع وركنه الثاني، يظهر جلياً دورها المهم في مواصلة تنمية مجتمعها بفاعلية وبشكل

مستمر.

وعلى الرغم من الثقافة السائدة التي جنحت للتقليل من منزلة الأنثى في العالم العربي، أثبتت المرأة السعودية

جدارتها بتحقيق إنجازات ومن ذلك: زيادة تعيينات النساء السعوديات في المناصب القيادية في الفترة الأخيرة لم تأت من

فراغ، بل دعم من قادتنا حفظهم الله ورعاهم، هذا التطور الاجتماعي هو نمو مطلوب ومرحب به على كل المستويات،

وفي خطوة في الطريق الصحيح لتمكين المرأة، فقد وجهت وزارة التعليم السعودية جميع قطاعاتها بعدم مطالبة المرأة

بالحصول على موافقة ولي أمرها عند تقديم الخدمات لها، ويعود الفضل في هذه الخطوة لرفض المرأة آراء ومطالب لا

تعتمد أصلاً على نصوص شرعية، حيث يجد قيام المرأة بأدوارها وتمكينها ما قد تواجهه من التعسف والظلم في استباحة

مفهوم الولاية.

### ثالثاً: المرأة ورؤية المملكة العربية السعودية ٢٠٣٠

بالنظر إلى رؤية السعودية ٢٠٣٠، والتي أطلقت في ابريل ٢٠١٦ فهي تحمل في ثناياها اهتمام خاص بالمرأة،

وكان من أهم أهدافها رفع نسبة مشاركة المرأة في سوق العمل من (٢٢٪) إلى (٣٠٪) لذلك حملت الرؤية مفاتيح تحرر

المرأة السعودية من قيود كبلتها لسنين عن المشاركة الفاعلة في الحياة العملية: فترمي خطط الرؤية، بالإضافة إلى معالجة

البطالة وتعزيز قدرة الاقتصاد على توليد فرص عمل متنوعة، على تحقيق الاستفادة القصوى من طاقات الشباب

(1) نيرفانا الصبري، مشاركة المرأة في المسؤولية المجتمعية لتحقيق التنمية، مرجع سابق، ص ٥٠٨ .

والشابات على حد سواء وإتاحة الفرص لهم وإكسابهم المهارات اللازمة التي تنمي قدراتهم، وقد عملت رؤية ٢٠٣٠ على إشراك المرأة بنسبة كبيرة في سوق العمل، والاعتماد عليها، حيث وافق مجلس الشورى السعودي على توظيف النساء في قطاعات وزارة الحرس الوطني في الأعمال المساندة، وتمليك العسكريين من النساء سكناً بعد التقاعد، وجاءت هذه الموافقة نتيجة توصية رفعتها لجنة الشؤون الأمنية بالمجلس، وستزيد نسبة النساء في سوق العمل إلى ٣٠٪ من النسبة المقدرة في ٢٠١٦ ب ٢٢٪<sup>(1)</sup>.

كما تقدم الرؤية للسعوديات فرصة التحرر النسبي من قيود الخضوع لولي أمرها الذي يحق له اتخاذ القرارات المهمة في حياتها، وهو أمر يمكن أن يؤدي إلى ضغط اجتماعي من أجل إصلاحات جديدة، وقد بدأت بوادر هذه الإصلاحات الجديدة بالفعل مع رؤية ٢٠٣٠ التي لم تكتف بإشراك المرأة في الحياة العملية فحسب، بل أثارت عدة قضايا أخرى تهم المرأة من بينها مسألة رفض ممارسة النساء للرياضة، علماً وأنه لا توجد في معظم مدارس البنات دروس للرياضة البدنية، ولذلك قد تتطلب إحدى المبادرات في الخطة الجديدة إنفاق ١٠ ملايين ريال لتحسين إجراءات ترخيص المراكز الرياضية للنساء، كما شملت رؤية ٢٠٣٠ التركيز على التصدي للعنف الأسري، وتهدف خطط الإصلاح إلى إنفاق ٩ ملايين ريال على خدمات لضحايا العنف الأسري و ١٩ مليون ريال أخرى لتحسين الوعي بالقضية، وتحدد الرؤية أهدافاً تتمثل في زيادة عدد وحدات حماية ضحايا العنف الأسري من ٥٨ إلى ٢٠٠ وحدة وحل ثلاثة أرباع مشاكل العنف الأسري خلال ثلاثة أشهر من تلقي البلاغات بما<sup>(2)</sup>.

(1) أمل محمد، دور المرأة السعودية في التنمية الاقتصادية والاجتماعية في ضوء رؤية المملكة ٢٠٣٠، مرجع سابق، ص ٧٦.  
(2) أمل محمد، دور المرأة السعودية في التنمية الاقتصادية والاجتماعية في ضوء رؤية المملكة ٢٠٣٠، مرجع سابق، ص ٧٧.



أ- دور المرأة السعودية في تنمية المجتمع في ضوء رؤية ٢٠٣٠ :

1. ممارسة أقصى درجات الشفافية الإدارية والتنظيمية.
2. الوعي بالمبادئ المتعلقة بطبيعة دورها لتكون قادرة على غرس القيم الإسلامية لأفراد المجتمع.
3. تحقيق التقدم في تولي المناصب العليا في مجالات التربية والتعليم.
4. تحقيق أهداف القطاعات الحكومية من خلال الانخراط في العمل فيها بمختلف المستويات.
5. تحقيق أهداف القطاع الخاص من خلال المشاركة في جميع مراحل: منذ إنشائه وتمويله ونموه، وحتى نجاحه وازدهاره.
6. المساهمة في المجالات الاقتصادية والعلمية والاجتماعية والثقافية.
7. القدرة على الحصول على مقعد في مجلس الشورى للمشاركة في اتخاذ القرارات.
8. اكتساب المهارات الإدارية اللازمة للأعباء الوظيفية والتي تمكنها من تحقيق التنمية.
9. مشاركة رائدات الأعمال في إنعاش قطاع الأعمال والاستثمار وإدارة الأنشطة الاقتصادية المختلفة.

ب- متطلبات تعزيز دور المرأة السعودية في تنمية المجتمع في ضوء رؤية ٢٠٣٠ :

لكي تتحقق التنمية الشاملة في مجتمع ما، فلا بد من أن تحتل قضايا المرأة ومتطلباتها حيزاً كبيراً من الاهتمام

في اتجاه تعزيز دورها التنموي، وذلك من خلال:

1. توفير فرص العمل المناسبة لقدرات ومهارات المرأة السعودية.
2. تمكين المرأة السعودية من العمل في كافة القطاعات للقيام بدورها.

3. القضاء على المفاهيم التي تؤدي إلى التمييز ضد المرأة.
4. تحسين صورة المرأة السعودية في وسائل الإعلام، بهدف إزالة الصورة الضعيفة للمرأة السعودية، مع دعم عملها كحق أساسي للإسهام في التنمية.
5. تمكين المرأة بوضع خطط لرفع مستوى مشاركتها في الحياة العامة.
6. نشر التوعية بحقوق المرأة وتنفيذ برامج توعوية تستهدف المجتمع السعودي لتغيير المفاهيم الخاطئة نحوها.
7. رفع مستوى المرأة الاقتصادي والاجتماعي عن طريق الدورات التدريبية والتأهيلية والندوات.
8. زيادة الوعي لدى الرجال بأهمية المرأة باعتبارها عنصر أساسي لانعاش الاقتصاد وتنمية المجتمع.
9. سن قوانين تنص على رفع مشاركة المرأة في سوق العمل.
10. زيادة فرص التعليم المهني للمرأة السعودية، وفتح كافة التخصصات الجامعية أمامها.
11. تحسين شروط عمل المرأة، وتطوير أنظمة التأمينات الاجتماعية والتقاعد.

### ج- المعوقات التي تواجه المرأة السعودية للقيام بدورها في تنمية المجتمع:

على الرغم من أن قضايا المرأة وتحسن أوضاعها وتعزيز مساهمتها التنموية احتلت مساحة كبيرة من اهتمامات وسياسات العالم عامة والقيادة في المملكة العربية السعودية خاصة، والتي تهدف جميعها إلى تحقيق مشاركة إيجابية وفعالة للمرأة وتعزيز دورها في التنمية المستدامة، إلا أنه ما زالت هناك العديد من المشاكل والعقبات التي تحد من نشاطها ومن مساهمتها في التنمية، لعل أهمها:

1. التقاليد المجتمعية والأعراف السائدة والقيوم التي تواجه المرأة السعودية العاملة.
2. نقص برامج التأهيل والتدريب المهني المقدم للمرأة السعودية مقارنة بالرجل.

3. شيوع الثقافة الذكورية في توزيع العمل في المؤسسات من شأنه أن يمثل تحدياً للمرأة السعودية.
4. ازدواجية الأدوار التي تقوم بها المرأة السعودية العاملة ما بين البيت والعمل.
5. الأعمال المرتبطة بالسفر إلى أماكن أخرى تمثل تحدياً للمرأة السعودية.
6. النظرة التمييزية التي تعاني منها المرأة السعودية العاملة من قبل مدراءها في العمل.
7. عدم توفر بيئات عمل مناسبة لعمل المرأة في غالبية المؤسسات الإدارية السعودية.
8. نظرة المجتمع السعودي نحو عمل المرأة السعودية ما زالت سلبية مما يشكل تحدياً لها.
9. عدم معرفة البعض لحقوق المرأة وواجباتها وأدوارها في الحياة وفي المشاركة في اتخاذ القرارات اسوة بالرجل.
10. عدم توفر الفرص المتكافئة للمرأة العاملة مع الرجل، على الرغم من توفر المؤهلات المطلوبة والخبرة والكفاءة.
11. عدم وجود برامج تدريبية لإكساب المرأة السعودية العاملة المهارات الفنية اللازمة عبر البرامج التدريبية.
12. عدم وجود معايير عادلة في التوظيف والتعيين والترقيات اذ يظهر التمييز فيها ضد المرأة العاملة.
13. صعوبة الوفاء بالالتزامات المنزلية والزوجية بالنسبة للمرأة السعودية العاملة.
14. ضعف الخدمات الاجتماعية المساعدة في عمل المرأة مثل حضانات الأطفال واجازات المرأة العرضية.
15. نظرة الموظفين من الرجال للمرأة العاملة دون مستوى تطلعاتها وأهدافها في العمل.

## الإجراءات المنهجية للدراسة

### أولاً: مقدمة

يتناول هذا الفصل وصفاً لمنهجية الدراسة من حيث أسلوب الدراسة وتحديد مجتمع الدراسة وطريقة اختيار العينة وكذلك نوع أداة الدراسة المستخدمة فيه وطريقة تحديدها بالإضافة إلى نوع المقياس الذي تم استخدامه.

### ثانياً: منهجية الدراسة

من أجل تحقيق أهداف الدراسة قام الباحث باستخدام منهج المسح الاجتماعي بأسلوب العينة الذي يحاول من خلاله وصف الظاهرة موضوع الدراسة (مستوى دور المرأة السعودية في تنمية المجتمع في ضوء رؤية المملكة 2030 للنساء العاملات - دراسة مقارنة بين النساء العاملات). وتتألف الدراسة من جزأين، جزء نظري غطى فيه الباحث الأفكار العلمية العامة والدراسات السابقة، وجزء عملي بتوزيع استبانة على النساء العاملات، وتحليل بياناتها وبيان العلاقة بين مكوناتها والآراء التي تطرح حولها والعمليات التي تتضمنها والآثار التي تحدثها، حيث تتبع الدراسة الحالية المنهج الوصفي، لكونه أنسب المناهج للتعامل مع إجراءات الدراسة الحالية، والذي يقوم على دراسة المستوى، ويهتم بوصفة وصفاً دقيقاً ويعبر عنه تعبيراً كيفياً أو كمياً، فالتعبير الكيفي يصف لنا الظاهرة ويوضح خصائصها، أما التعبير الكمي فيعطينا وصفاً رقمياً يوضح مقدار الظاهرة أو حجمها ودرجات ارتباطها مع الظواهر المختلفة الأخرى وهو أحد

أشكال التحليل والتفسير العلمي المنظم لوصف ظاهرة موضوع الدراسة ومحاولة تفسيرها كميًا عن طريق جمع بيانات ومعلومات مقننة عن الظاهرة أو المشكلة، تصنيفها، تحليلها، إخضاعها للدراسات الدقيقة (1).

### ثالثاً: مجالات وأداة الدراسة

#### - مجالات الدراسة:

١- المجال الزمني: خمسة أشهر وأربعة أيام من 1442/6/30 هـ إلى 1442/12/4 هـ.

٢- المجال المكاني: تمت هذه الدراسة في مدينة جدة - المملكة العربية السعودية.

٣- المجال البشري: عينة من النساء العاملات بالقطاعات التعليمية والصحية والعسكرية وقطاع الاعمال والقطاع الخاص بمدينة جدة.

#### - أداة الدراسة :

أعاد الباحث صياغة استبانة دور المرأة السعودية في تنمية المجتمع في ضوء رؤية المملكة 2030 والذي يتكون من 52 عبارة موزعة إلى أربعة محاور (دور المرأة السعودية في تنمية المجتمع في ضوء رؤية المملكة (2030) - متطلبات تعزيز دور المرأة السعودية في تنمية المجتمع في ضوء رؤية المملكة (2030) - المعوقات التي تواجه المرأة السعودية للقيام بدورها في تنمية المجتمع - واقع تمكين المرأة السعودية وأثر ذلك على دورها في تنمية المجتمع في ضوء رؤية المملكة (2030)). لجمع بيانات عن دور المرأة السعودية في تنمية المجتمع في ضوء رؤية المملكة 2030 على عينة من النساء

(1) إحسان خليل الأغا (2000). البحث التربوي: عناصره، مناهجه، أدواته، ط3 منقحة غزة (فلسطين): مطبعة الأمل التجاري.

العاملات بمدينة جدة، حيث تعد "الاستبانة عبارة عن أداة جميع بيانات ميدانية تتضمن مثيرات حسية ولفظية

واستجاباتها الموصولة بواقع العميل وبمواقفه نحو الذات أو نحو الغير (حي أو جماد)" (1).

#### - خطوات بناء الاستبانة:

- الاطلاع على الدراسات السابقة ذات الصلة بموضوع الدراسة والاستفادة منها في بناء الاستبانة

وصياغة فقراتها.

- تحديد المجالات الرئيسية التي شملتها الاستبانة.

- إعداد الاستبانة في صورتها الأولية والتي شملت (52) فقرة والملحق رقم (1) يوضح الاستبانة في صورتها

الأولية.

- عرض الاستبانة علي المشرف من أجل اختيار مدى ملازمتها لجمع البيانات.

- تعديل الاستبانة بشكل أولي حسب ما يراه المشرف.

وقد تكون استبيان الدراسة من جزأين رئيسين هي:

- الجزء الأول: ويتضمن المتغيرات الشخصية عن خصائص عينة الدراسة طبقاً للعوامل الشخصية التالية

(المستوى التعليمي، الخبرة العملية، الحالة الاجتماعية، العمر، الدخل الشهري، المجال الوظيفي).

---

(1) ثابت القحطاني ، محاضرات في بناء الاستبيان، جامعة أم القرى، مكة المكرمة، 1995.

- الجزء الثاني: يتعلق بدور المرأة السعودية في تنمية المجتمع في ضوء رؤية المملكة 2030 على عينة من

النساء العاملات بمدينة جدة، حيث تضمن هذا الجزء (52) عبارة من أسئلة الاستبانة مقسمة إلى أربعة

محاور رئيسية وهي:

1. المحور الأول: دور المرأة السعودية في تنمية المجتمع في ضوء رؤية المملكة (2030) وقد احتوى هذا المحور

على ثلاثة عشر عبارة.

2. المحور الثاني: المعوقات التي تواجه المرأة السعودية للقيام بدورها في تنمية المجتمع ، وقد احتوى هذا المحور على

ثلاثة عشر عبارة.

3. المحور الثالث: المعوقات التي تواجه المرأة السعودية للقيام بدورها في تنمية المجتمع، وقد احتوى هذا المحور على

ثلاثة عشر عبارة.

4. المحور الرابع: واقع تمكين المرأة السعودية وأثر ذلك على دورها في تنمية المجتمع في ضوء رؤية المملكة

(2030)، وقد احتوى هذا المحور على ثلاثة عشر عبارة.

- تم توزيع الاستبانة على عينة من النساء العاملات بمدينة جدة بشكل إلكتروني وبشكل عشوائي وذلك

من أجل اختيار مجتمع تلائم البحث وذلك بعد الحصول على موافقة المستجيبة لإجراء الدراسة عليه

أيضاً دون تعدي على خصوصيات المستجيبة.

- قام الباحث بتوزيع الاستبانة إلكترونياً على مفردات مجتمع الدراسة من عينة من النساء العاملات بمدينة

جدة في المملكة العربية السعودية، والرابط التالي يمثل الاستبانة:

<https://forms.gle/5mB8LxiPzdpZpjzE9>

- تم إجراء التحليل الإحصائي الوصفي للاستبانات الموزعة والتأكد من ثباتها واستخدام عدة اختبارات للتوصل لإجابة على أسئلة البحث والتأكد من صحة أو خطأ فرضيات البحث وكتابة النتائج بصورة تسهل على قارئ البحث فهم ما توصل له وأيضاً تمت كتابة التوصيات من خلال النتائج التي توصل لها الباحث.

#### جدول رقم (4-1) يوضح تركيب استمارة أداة الدراسة (الاستبانة)

عدد الأسئلة	متغيرات الدراسة	محاور الدراسة
6	بيانات عن أفراد عينة الدراسة	البيانات الأولية
13	دور المرأة السعودية في تنمية المجتمع في ضوء رؤية المملكة (2030)	المحور الأول
13	متطلبات تعزيز دور المرأة السعودية في تنمية المجتمع في ضوء رؤية المملكة (2030)	المحور الثاني
13	المعوقات التي تواجه المرأة السعودية للقيام بدورها في تنمية المجتمع في ضوء رؤية المملكة (2030)	المحور الثالث
13	واقع تمكين المرأة السعودية وأثر ذلك على دورها في تنمية المجتمع في ضوء رؤية المملكة (2030).	المحور الرابع

وقد تم اعتماد تحديد أوزان الاستبانة وفقاً لمقياس ليكرت الخماسي (Likert) ذات التدرج الخماسي مع

الأخذ بعين الاعتبار للعبارة الإيجابية والسلبية على النحو التالي:

#### جدول رقم (4-2) يوضح طريقة تصحيح مقياس ليكرت الخماسي

التدرج	الوزن للعبارة	قيمة المتوسط الحسابي	مستوى درجة الاتجاه
أوافق بشدة	5	4.21 - 5.00	عالٍ جداً
أوافق	4	3.41 - 4.20	عالي
محايد	3	2.61 - 3.40	متوسط
لا أوافق	2	1.81 - 2.60	منخفض
لا أوافق إطلاقاً	1	1 - 1.80	منخفض جداً



#### رابعاً: مجتمع وعينة الدراسة:

يتمثل مجتمع الدراسة من عينة من النساء العاملات بمدينة جدة في المملكة العربية السعودية.

عينة الدراسة: تم تحديد حجم العينة العشوائية لمجتمع الدراسة حيث بلغ عددهم (243).

#### خامساً: صدق أداة الدراسة:

يعد الصدق أهم خاصية يجب أن تتوفر في الاختبارات النفسية ويكتسب هذه الأهمية من كونه شاملاً لمفهوم

الثبات ورغم هذا يبقى مفهوم الصدق من أكثر المفاهيم في القياس النفسي إثارة للجدل، حيث يقصد بالصدق بشكل

عام بأنه "مدى صلاحية الاختبار وصحته في قياس ما يعلن أنه يقيسه، فيدلنا صدق الاختبار إذن عن أمرين أساسيين

هما: ما الذي يقيسه الاختبار؟ وكيف ينجح في قياسه؟ وليس لذلك علاقة بإسم الاختبار بل بمضمونه" (1)، وهو

مقسم إلى:

#### أ- الصدق الظاهري للاستبيان:

ويشير هذا النوع من الصدق إلى مكان المقياس أو الاختبار يبدو كما لو كان يقيس أو لا يقيس ما وضع من

أجل قياسه ويدل الصدق على المظهر العام كوسيلة من وسائل القياس (2).

(1) أحمد عبد الخالق، "استخبارات الشخصية"، الطبعة الثالثة، دار المعرفة الجامعية، القاهرة، مصر، 2000.

(2) محمد رضوان، المدخل إلى القياس في التربية البدنية والرياضية. القاهرة. مصر: مركز الكتاب للنشر. ط1، 2006، ص21.

ويقوم على فكرة مدى مناسبة العبارة في الاستبيان لما يقيس ولما يطبق عليهم ومدى علاقتها بالاستبيان ككل ومن هذا المنطلق تم عرض الاستبيان في صورته الأولى على المشرف لأخذ وجهة نظره والاستفادة من رأيه في تعديله والتحقق من مدى ملائمة كل عبارة للمحور الذي تنتمي إليه، ومدى سلامة ودقة الصياغة اللغوية والعلمية لعبارة الاستبيان، ومدى شمول الاستبيان لمشكلة الدراسة وتحقيق أهدافها، وفي ضوء رأي الدكاترة المحكمين تم إعادة صياغة بعض العبارات وإضافة عبارات أخرى لتحسين أدوات الدراسة، والملحق رقم (1) يوضح أسماء المحكمين والاستبيان بصورته الأولى.

#### ب- صدق الاتساق الداخلي:

بعد التعرف على الصدق الظاهري للاستبيان، كان من الضروري التأكد من الاتساق الداخلي للاستبيان، وتم حساب معامل الارتباط بيرسون لمعرفة الصدق الداخلي للاستبيان حيث تم حساب معامل الارتباط بين درجة كل عبارة من عبارات الاستبيان بالدرجة الكلية للمحور الذي تنتمي إليه العبارة ويقصد بالاتساق الداخلي " قوة الارتباط بين درجات كل من عبارات المحور والدرجة الكلية للمحور" (1) ، حيث جرى التحقق من صدق الاتساق الداخلي للأدوات بتطبيقه على (243) موظفة، وتم حساب معامل ارتباط بيرسون بين درجات كل عبارة من عبارات الاستبيان والدرجة الكلية للمحور الذي تنتمي إليه، وتبين من الجداول الآتية أن معظم الفقرات معامل الارتباط لها أعلى من (0.5) وهذا يعني أن هناك ارتباطاً بين العبارات والدرجة الكلية للمحور.

---

(1) سامي ملحم، القياس والتقويم في التربية وعلم النفس، ط2، دار المسيرة للنشر والتوزيع، عمان، 2000، ص148.

جدول رقم (4-3) يوضح معاملات ارتباط بيرسون لعبارات المحور الأول دور المرأة السعودية في تنمية المجتمع في

ضوء رؤية المملكة (2030) بالدرجة الكلية للمحور الأول

م	عبارات المحور الأول	معامل الارتباط
1	للرأة السعودية دور كبير في تنمية المجتمع السعودي وفقاً لتحقيق رؤية المملكة 2030	<b>0.747**</b>
2	المرأة السعودية العاملة استطاعت أن تطرق كل مجالات العمل وذلك تحقيقاً لرؤية المملكة 2030	<b>0.740**</b>
3	اثبتت المرأة السعودية قدرتها على تحمل ضغوط العمل مما يجعلها تساهم بفاعلية في تنمية المجتمع السعودي.	<b>0.734**</b>
4	اثبتت المرأة السعودية قدرتها على تحمل أعباء العمل الإضافية التي توكل لها مما يجعلها تساهم بفاعلية في تنمية المجتمع السعودي.	<b>0.756**</b>
5	تمارس المرأة السعودية العاملة أقصى درجات الشفافية الإدارية والتنظيمية سعياً لتحقيق تنمية المجتمع السعودي.	<b>0.836**</b>
6	من خلال عمل المرأة تحاول السعي إلى زيادة وعيها بالمبادئ المتعلقة بطبيعة دورها لتكون قادرة على غرس القيم الإسلامية لأفراد المجتمع.	<b>0.828**</b>
7	اثبتت المرأة السعودية كفاءتها في مجالات التربية والتعليم محققة بذلك نجاحات كبيرة أدت لتنمية المجتمع	<b>0.658**</b>
8	تفوقت المرأة السعودية العاملة في القطاع العام الحكومي بإنجاز وتحقيق الأهداف مساهمة بذلك في تنمية المجتمع.	<b>0.783**</b>
9	زاد من تمكين المرأة السعودية العاملة في القطاع الخاص من تنمية المجتمع السعودي	<b>0.797**</b>
10	تهتم الدولة بتقديم برامج إرشادية للمرأة عبر الجمعيات والمؤسسات والمنظمات النسوية وذلك لدورها الكبير في تحقيق التنمية في المجتمع السعودي.	<b>0.692**</b>
11	اكتسبت المرأة السعودية العاملة المهارات الإدارية اللازمة للأعباء الوظيفية والتي تمكنها في تحقيق التنمية للمجتمع	<b>0.827**</b>
12	حققت المرأة السعودية العاملة إنجازات في شتى مجالات العمل وحققت بذلك التنمية للمجتمع السعودي.	<b>0.852**</b>
13	تسعى المرأة السعودية للمساهمة في مجالات رؤية 2030 الاقتصادية والعلمية والاجتماعية والثقافية لتحقيق التنمية للمجتمع السعودي	<b>0.874**</b>

**0.01** دالة عند مستوى

**SPSS** المصادر مخرجات برنامج

من خلال الجدول السابق يبين لنا بأن معاملات الارتباط بين معدل كل عبارة من عبارات المحور مع المعدل

الكلية لعبارات المحور كانت تتراوح بين (0.734-0.512) وأن جميع معاملات الارتباط بين العبارات المكونة لهذا

المحور وبين المجموع الكلي للمحور دالة إحصائياً عند مستوى (0.01)، مما يشير إلى أن عبارات المحور تتمتع بدرجة

صدق مرتفعة وصلاحياتها للتطبيق الميداني.

جدول رقم (4-4) يوضح معاملات ارتباط بيرسون لعبارات المحور الثاني متطلبات تعزيز دور المرأة السعودية في

تنمية المجتمع في ضوء رؤية المملكة (2030) بالدرجة الكلية للمحور الثاني

م	عبارات المحور الثاني	معامل الارتباط
1	تمكين المرأة السعودية من العمل في كافة القطاعات لتعزيز الدور المؤمل منها في تنمية المجتمع السعودي.	<b>0.777**</b>
2	تحسين صورة المرأة في المجتمع، والقضاء على المفاهيم التي تؤدي إلى التمييز ضد المرأة.	<b>0.811**</b>
3	تحسين صورة المرأة السعودية في وسائل الإعلام، بهدف إزالة الصورة الضعيفة للمرأة السعودية.	<b>0.860**</b>
4	مساندة المرأة السعودية في دعم عملها كحق أساسي للإسهام في التنمية بالمملكة تحقيقاً لرؤية المملكة 2030.	<b>0.911**</b>
5	نشر التوعية بحقوق المرأة بتنفيذ برامج توعوية تستهدف المجتمع السعودي لتغيير المفاهيم الخاطئة نحوها.	<b>0.879**</b>
6	رفع مستوى المرأة الاقتصادي والاجتماعي عن طريق الدورات التدريبية والتأهيلية والندوات.	<b>0.855**</b>
7	زيادة وعي المجتمع بأهمية دور المرأة باعتبارها عنصر أساسي لإنعاش الاقتصاد وتنمية المجتمع.	<b>0.869**</b>
8	سن قوانين تساهم في رفع مشاركة المرأة السعودية في سوق العمل لجعلها عضو فعال في المجتمع.	<b>0.896**</b>
9	زيادة فرص التعليم المهني للمرأة السعودية، وفتح كافة التخصصات الجامعية أمامها .	<b>0.869**</b>
10	مساعدة ومساهمة الجميع للمرأة العاملة على القيام بأدوارها المختلفة من خلال دعم وتوفير الخدمات التي تمكنها من ذلك.	<b>0.875**</b>
11	المرأة عليها مسؤولية كبرى في التعلم والتأهيل واكتساب المعرفة دعماً لتنمية المجتمع السعودي.	<b>0.750**</b>
12	زيادة مشاركة المرأة السعودية في سوق العمل وإزالة ما يحول دون إسهامها بفاعلية في تنمية المجتمع السعودي.	<b>0.872**</b>
13	تحسين شروط عمل المرأة، وتطوير أنظمة التأمينات الاجتماعية والتقاعد بما يساعد على مشاركتها في تنمية المجتمع.	<b>0.797**</b>

**0.01** دالة عند مستوى **0.01**\*\*

المصدر مخرجات برنامج **SPSS**

من خلال الجدول السابق يبين لنا بأن معاملات الارتباط بين معدل كل عبارة من عبارات المحور مع المعدل

الكلية لعبارات المحور كانت تتراوح بين (0.504-0.798) وأن جميع معاملات الارتباط بين العبارات المكونة لهذا

المحور وبين المجموع الكلي للمحور دالة إحصائياً عند مستوى (0.01)، مما يشير إلى أن عبارات المحور تتمتع بدرجة

صدق مرتفعة وصلاحيته للتطبيق الميداني.

جدول رقم (4-5) يوضح معاملات ارتباط بيرسون لعبارات المحور الثالث المعوقات التي تواجه المرأة السعودية

للقيام بدورها في تنمية المجتمع في ضوء رؤية المملكة (2030) بالدرجة الكلية للمحور الثالث

م	عبارات المحور الثالث	معامل الارتباط
1	التقاليد المجتمعية والأعراف السائدة والقيود التي تواجه المرأة السعودية العاملة.	**0.648
2	نقص برامج التأهيل والتدريب المهني المقدم للمرأة السعودية مقارنة بالرجل.	**0.736
3	شيوع الثقافة الذكورية في توزيع العمل في المؤسسات من شأنه ان يمثل تحدياً للمرأة السعودية.	**0.794
4	ازدواجية الأدوار التي تقوم بها المرأة السعودية العاملة ما بين البيت والعمل.	**0.754
5	الأعمال المرتبطة بالسفر إلى أماكن أخرى تمثل تحدياً للمرأة السعودية.	**0.711
6	النظرة التمييزية التي تعاني منها المرأة السعودية العاملة من قبل مدراءها في العمل.	**0.802
7	عدم توفر بيئة مناسبة لعمل المرأة في غالبية المؤسسات الإدارية السعودية.	**0.737
8	مازالت نظرة المجتمع السلبية نحو عمل المرأة السعودية يشكل تحدياً لها	**0.797
9	عدم معرفة البعض لحقوق المرأة وواجباتها وأدوارها في الحياة وفي المشاركة في اتخاذ القرارات اسوة بالرجل.	**0.820
10	عدم وجود برامج تدريبية لإكساب المرأة السعودية العاملة المهارات الفنية اللازمة عبر البرامج التدريبية.	**0.771
11	صعوبة الوفاء بالمعوقات التي تواجه المرأة السعودية للقيام بدورها في تنمية المجتمعات المنزلية والزوجية بالنسبة للمرأة السعودية العاملة.	**0.588
12	ضعف الخدمات الاجتماعية المساعدة في عمل المرأة مثل حضانات الأطفال واجازات المرأة العرضية.	**0.593
13	نظرة الموظفين من الرجال للمرأة العاملة دون مستوى تطلعاتها وأهدافها في العمل.	**0.824

\*\*دالة عند مستوى 0.01

المصدر مخرجات برنامج SPSS

من خلال الجدول السابق يبين لنا بأن معاملات الارتباط بين معدل كل عبارة من عبارات المحور مع المعدل

الكلية لعبارات المحور كانت تتراوح بين (0.502-0.872) وأن جميع معاملات الارتباط بين العبارات المكونة لهذا

المحور وبين المجموع الكلي للمحور دالة إحصائياً عند مستوى (0.01)، مما يشير إلى أن عبارات المحور تتمتع بدرجة

صدق مرتفعة وصلاحيتها للتطبيق الميداني.

جدول رقم (4-6) يوضح معاملات ارتباط بيرسون لعبارات المحور الرابع واقع تمكين المرأة السعودية وأثر ذلك

على دورها في تنمية المجتمع في ضوء رؤية المملكة (2030) بالدرجة الكلية للمحور الرابع

م	عبارات المحور الرابع	معامل الارتباط
1	تم الاهتمام بتوفير متطلبات مجتمعية للمرأة السعودية للقيام بدورها في تنمية المجتمع.	<b>0.755**</b>
2	اهتمت الجهات المختصة بالتمكين الاقتصادي للمرأة السعودية من خلال توفير مصادر دخل مستقلة مما أثر إيجاباً في دورها في تنمية المجتمع.	<b>0.769**</b>
3	تم تمكين المرأة السعودية سياسياً من خلال زيادة مجالات تمثيلها السياسي في الدولة.	<b>0.803**</b>
4	تم الاهتمام بالتمكين الاجتماعي من خلال محاربة العادات والتقاليد المؤثرة سلباً على دور المرأة السعودية في تنمية المجتمع.	<b>0.829**</b>
5	اهتمت الدولة بالتمكين الوظيفي للمرأة السعودية من خلال تحديد حصة للنساء في الوظائف مما أثر إيجاباً في دورها في تنمية المجتمع.	<b>0.848**</b>
6	تمتلك المرأة السعودية أسوة بالرجل كافة الحقوق القانونية والواجبات التي كفلها النظام في نظام العمل مما أثر إيجاباً في دورها في تنمية المجتمع.	<b>0.795**</b>
7	تعمل الجهات المختصة بالدولة على تهيئة مناخ تنظيمي داعم لمشاركة المرأة السعودية في كافة المجالات التنموية.	<b>0.815**</b>
8	اهتمت الدولة باتخاذ جميع التدابير المناسبة لتوفير فرص العمل للنساء اللواتي يعانين من البطالة في السعودية.	<b>0.828**</b>
9	تم الاهتمام بتحقيق المتطلبات الاجتماعية من خلال توعية المجتمع بدور المرأة السعودية في التنمية.	<b>0.862**</b>
10	تم استصدار قوانين وتشريعات تساعد على تحقيق التمكين للمرأة السعودية بكافة جوانبه مما أثر إيجاباً في دورها في تنمية المجتمع.	<b>0.814**</b>
11	من خلال مشاريع رائدات الأعمال استطاعت المرأة السعودية إنعاش قطاع الأعمال والاستثمار وإدارة الأنشطة الاقتصادية المختلفة.	<b>0.870**</b>
12	تم توفير فرص العمل المناسبة لقدرات ومهارات المرأة السعودية لتمكينها تحقيقاً لرؤية المملكة 2030.	<b>0.841**</b>
13	تمكين المرأة بوضع خطط لرفع مستوى مشاركتها في الحياة العامة ومساهمتها في عملية التنمية.	<b>0.798**</b>

**0.01** دالة عند مستوى **0.01**\*\*

المصدر مخرجات برنامج **SPSS**

من خلال الجدول السابق يبين لنا بأن معاملات الارتباط بين معدل كل عبارة من عبارات المحور مع المعدل

الكلية لعبارات المحور كانت تتراوح بين (0.502-0.872) وأن جميع معاملات الارتباط بين العبارات المكونة لهذا

المحور وبين المجموع الكلي للمحور دالة إحصائياً عند مستوى (0.01)، مما يشير إلى أن عبارات المحور تتمتع بدرجة

صدق مرتفعة وصلاحيته للتطبيق الميداني.

ثالثاً: الصدق البنائي:

للتحقق من الصدق البنائي للمحاور قام الباحث بحساب معاملات الارتباط بين درجة كل محور من محاور دور المرأة السعودية في تنمية المجتمع في ضوء رؤية المملكة 2030 في مدينة جدة في المملكة العربية السعودية للعمليات السعوديات في مدينة جدة في المملكة العربية السعودية من خلال (SPSS)، وكذلك كل محور بالدرجة الكلية للاستبيان والجدول الآتي يوضح ذلك:

جدول رقم (4-7): يوضح معامل الارتباط بين معدل كل محور من محاور الدراسة مع المعدل الكلي لعبارات

الاستبيان

م	عنوان المحاور	معامل الارتباط
1	دور المرأة السعودية في تنمية المجتمع في ضوء رؤية المملكة (2030)	<b>0.879**</b>
2	متطلبات تعزيز دور المرأة السعودية في تنمية المجتمع في ضوء رؤية المملكة (2030)	<b>0.891**</b>
3	المعوقات التي تواجه المرأة السعودية للقيام بدورها في تنمية المجتمع في ضوء رؤية المملكة (2030)	<b>0.741**</b>
4	واقع تمكين المرأة السعودية وأثر ذلك على دورها في تنمية المجتمع في ضوء رؤية المملكة (2030).	<b>0.842**</b>

**0.01** دالة عند مستوى **0.01**

المصادر مخرجات برنامج **SPSS**

من خلال الجدول السابق يبين لنا بأن معاملات الارتباط بين معدل كل محور من محاور الدراسة مع المعدل

الكلي لعبارات الدراسة كانت تتراوح بين (0.738 – 0.789) مما يدل على صدق الاتساق البنائي لمحاور الدراسة،

وأن جميع معاملات الارتباط بين المحاور المكونة لهذا الاستبيان وبين المجموع الكلي للاستبيان دالة إحصائياً عند مستوى

(0.01)، مما يشير إلى أن جميع المحاور تتمتع بدرجة صدق مرتفعة وصلاحياتها للتطبيق الميداني.

6-4 ثبات أداة الدراسة:

تم قياس ثبات أداة الدراسة (الاستبانة) باستخدام (معادلة ألفا كرونباخ)، ويوضح الجدول رقم (9) معاملات الثبات لمستوى دور المرأة السعودية في تنمية المجتمع في ضوء رؤية المملكة 2030 (دور المرأة السعودية في تنمية المجتمع في ضوء رؤية المملكة (2030)، والمعوقات التي تواجه المرأة السعودية للقيام بدورها في تنمية المجتمع، والمعوقات التي تواجه المرأة السعودية للقيام بدورها في تنمية المجتمع) في مدينة جدة في المملكة العربية السعودية للنساء العاملات في مدينة جدة في المملكة العربية السعودية بتطبيقها على (243) عاملة، ثم للاستبانة ككل.

جدول رقم (4-8): يوضح معامل ثبات أداة الدراسة

م	عنوان المحاور	عدد العبارات	درجة الثبات	النسبة
1	دور المرأة السعودية في تنمية المجتمع في ضوء رؤية المملكة (2030)	13	0.945	94.5%
2	متطلبات تعزيز دور المرأة السعودية في تنمية المجتمع في ضوء رؤية المملكة (2030)	13	0.967	96.7%
3	المعوقات التي تواجه المرأة السعودية للقيام بدورها في تنمية المجتمع في ضوء رؤية المملكة (2030)	13	0.929	92.9%
4	واقع تمكين المرأة السعودية وأثر ذلك على دورها في تنمية المجتمع في ضوء رؤية المملكة (2030).	13	0.958	95.8%
	الدرجة الكلية للاستبيان	52	0.973	97.3%

المصدر: مخرجات برنامج SPSS

وقد يبين جدول رقم (4-8) أن درجة الثبات مناسبة وتتراوح من (76.6% - 80.1%)، حيث بلغ معامل

الثبات لجميع الفقرات معاً 78.2% وهي درجة ثبات ممتازة مما يدل على استخدام الاستبيان بكل طمأنينة، وصلاحياتها

للتطبيق على عينة الدراسة.

سابعاً: أساليب المعالجة الإحصائية

1. معامل ألفا كرونباخ "Cronbach's Alpha" للتحقق من ثبات أدوات الدراسة.



2. معامل ارتباط بيرسون " Person Correlation " للتحقق من صدق أدوات الدراسة، وذلك بإيجاد

العلاقة بين كل عبارة والدرجة الكلية للمحور الذي تنتمي إليه.

3. التكرارات والنسب المئوية للتعرف على الخصائص الشخصية لأفراد العينة وتحديد استجابات أفرادها تجاه

عبارات المجالات الرئيسية التي تتضمنها أدوات الدراسة.

4. المتوسط الحسابي "Mean" وذلك لمعرفة مدى ارتفاع أو انخفاض استجابات أفراد الدراسة عن المجالات

الرئيسية (متوسطات العبارات)، مع العلم بأنه يفيد في ترتيب المجالات بحسب أعلى متوسط حسابي.

5. تم استخدام الانحراف المعياري " Standard Deviation " للتعرف على مدى انحراف استجابات

أفراد الدراسة لكل عبارة من عبارات متغيرات الدراسة، ولكل مجال من المجالات الرئيسة عن متوسطها

الحسابي. ويلاحظ أن الانحراف المعياري يوضح التشتت في استجابات أفراد عينة الدراسة لكل عبارة من

عبارات متغيرات الدراسة ، إلى جانب المجالات الرئيسة ، فكلما اقتربت قيمته من الصفر تركزت

الاستجابات وانخفض تشتتها.

### عرض النتائج وتحليلها وتفسيرها

#### أولاً: مقدمة

يتناول هذا الفصل عرضاً تفصيلياً للنتائج التي تم التوصل إليها، وذلك من خلال الإجابة على تساؤل الدراسة

الرئيس والتساؤلات الفرعية وفق المعالجات الإحصائية المناسبة، ومن ثم تفسير هذه النتائج وفق ما يتم التوصل إليه، في

ضوء الأطر النظرية والدراسات السابقة، وذلك على النحو التالي:

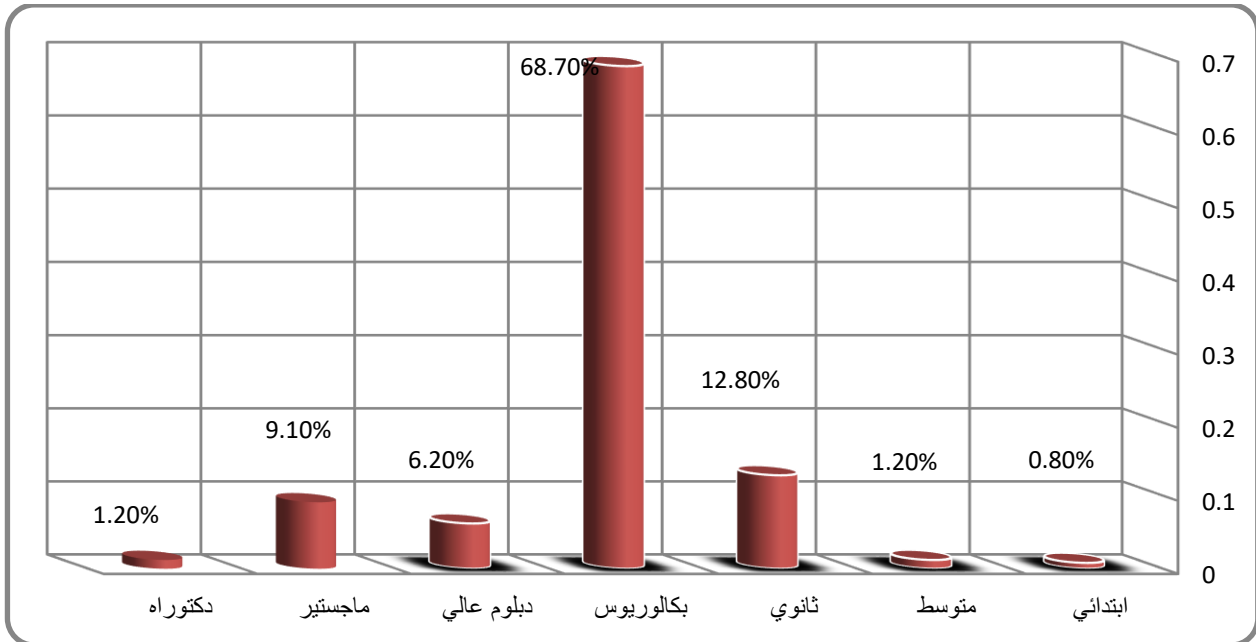
ثانياً: وصف النتائج الأولية للمبحوثين

1. متغير المستوى التعليمي:

جدول رقم (5-1): توزيع أفراد الدراسة وفق متغير المستوى التعليمي

النسبة	التكرار	المستوى التعليمي
%0.8	2	ابتدائي
%1.2	3	متوسط
%12.8	31	ثانوي
%68.7	167	بكالوريوس
%6.2	15	دبلوم عالي
%9.1	22	ماجستير
%1.2	3	دكتوراه
<b>%100</b>	<b>243</b>	<b>المجموع</b>

والشكل التالي يوضح توزيع عينة الدراسة وفقاً لمتغير المستوى التعليمي



شكل رقم (5-1): يوضح توزيع عينة الدراسة وفقاً لمتغير المستوى التعليمي

ويتضح من خلال الجدول والشكل السابقين توزيع عينة الدراسة وفقا لمتغير المستوى التعليمي حيث تبين أن

عينة الدراسة تضمنت 167 عاملة مستواهم التعليمي بكالوريوس بنسبة 68.7% من عينة الدراسة، بينما بلغ عدد

الحاصلات على ثانوي 31 عاملة بنسبة 12.8%، بينما اللواتي مستواهم التعليمي ماجستير نسبتهم 9.10% بواقع

22 عاملة، وهناك 15 عاملة حاصلة على شهادة الدبلوم العالي بنسبة 6.2%، بينما هناك 3 عاملات مستواهم

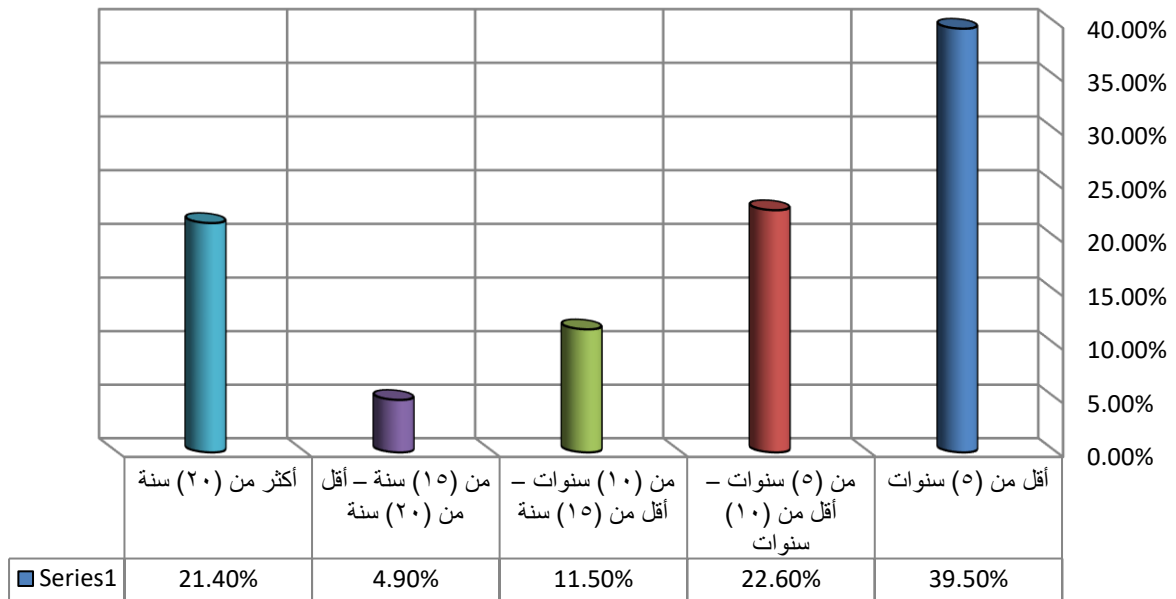
متوسط ودكتوراه عالتي بنسبة 1.2%، بينما هناك فقط عاملتين مستواهم ابتدائي بنسبة 0.8% من عينة الدراسة.

## 2. متغير الخبرة العملية:

جدول رقم (5-2): توزيع أفراد الدراسة وفق متغير الخبرة العملية

النسبة	التكرار	الخبرة العملية
39.5%	96	أقل من (5) سنوات
22.6%	55	من (5) سنوات – أقل من (10) سنوات
11.5%	28	من (10) سنوات – أقل من (15) سنة
4.9%	12	من (15) سنة – أقل من (20) سنة
21.4%	52	أكثر من (20) سنة
<b>100%</b>	<b>243</b>	<b>المجموع</b>

والشكل التالي يوضح توزيع عينة الدراسة وفقا لمتغير الخبرة العملية



شكل رقم (5-2): يوضح توزيع عينة الدراسة وفقا لمتغير الخبرة العملية

ويتضح من خلال الجدول والشكل السابقين توزيع عينة الدراسة وفقا لمتغير الخبرة العملية حيث تبين أن عينة

الدراسة تضمنت 96 عاملة خبرتهم أقل من 5 سنوات بنسبة 39.5% من عينة الدراسة، وهناك 22.6% من عينة

الدراسة خبرتهم ما بين 5 إلى أقل من 10 سنوات بواقع 55 عاملة، وهناك 52 عاملة خبرتهم أكثر من 20 سنة بنسبة

21.4%، بينما هناك 28 و 12 عاملة خبرتهم من 10 سنوات إلى أقل من 15 سنة ومن 15 سنة إلى أقل من 20

سنة عالتوالي بنسبة 11.5% و 4.9% من عينة الدراسة.

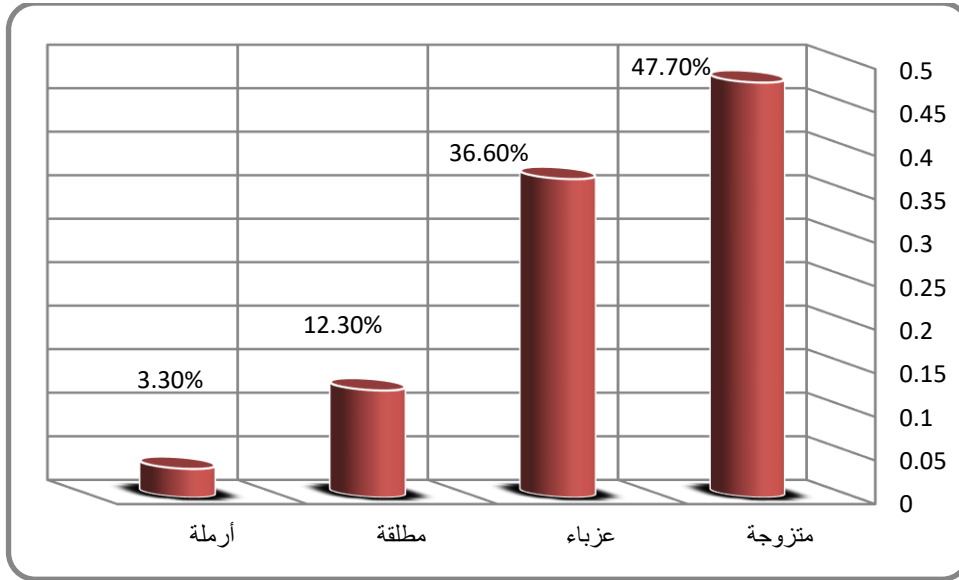
### 3. متغير الحالة الاجتماعية:

جدول رقم (5-3): توزيع أفراد الدراسة وفق متغير الحالة الاجتماعية

النسبة	التكرار	الحالة الاجتماعية
47.7%	116	متزوجة
36.6%	89	عزباء
12.3%	30	مطلقة
3.3%	8	أرملة

%100	243	المجموع
------	-----	---------

والشكل التالي يوضح توزيع عينة الدراسة وفقا لمتغير الحالة الاجتماعية



شكل رقم (3-5): يوضح توزيع عينة الدراسة وفقا لمتغير الحالة الاجتماعية

ويتضح من خلال الجدول والشكل السابقين توزيع عينة الدراسة وفقا لمتغير الحالة الاجتماعية حيث تبين أن

عينة الدراسة تضمنت 116 متزوجة بنسبة 47.7% من عينة الدراسة، وهناك 36.6% من أفراد العينة حالتهم

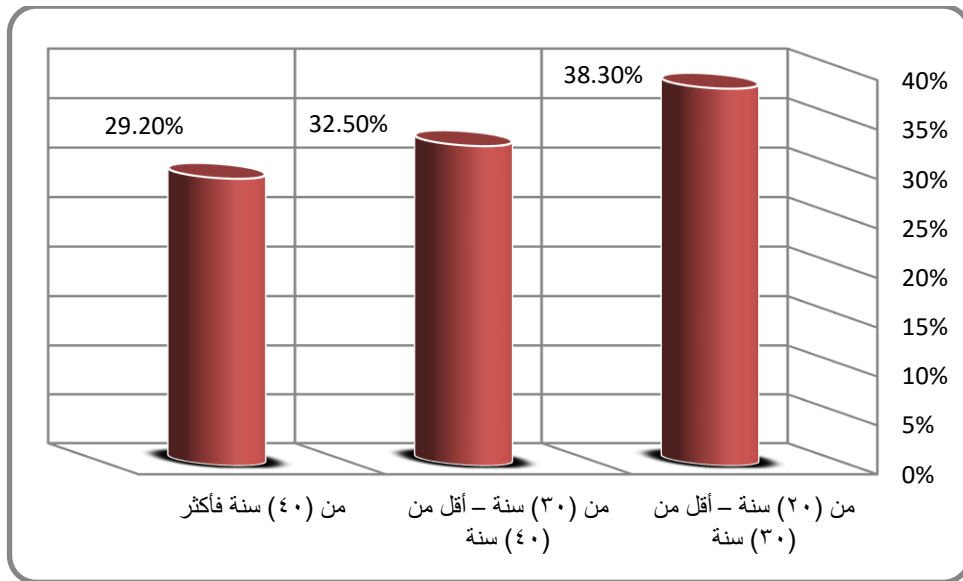
الاجتماعية عزباء، بينما هناك 12.3% و 3.3% مطلقات وأرامل عالتوالي من عينة الدراسة.

#### 4. متغير العمر:

جدول رقم (4-5): توزيع أفراد الدراسة وفق متغير العمر

النسبة	التكرار	العمر
38.3%	93	من (20) سنة – أقل من (30) سنة
32.5%	79	من (30) سنة – أقل من (40) سنة
29.2%	71	من (40) سنة فأكثر
%100	243	المجموع

والشكل التالي يوضح توزيع عينة الدراسة وفقا لمتغير العمر



شكل رقم (5-4): يوضح توزيع عينة الدراسة وفقا لمتغير العمر

ويتضح من خلال الجدول والشكل السابقين توزيع عينة الدراسة وفقا لمتغير العمر حيث تبين أن عينة الدراسة

تضمنت 93 عاملة أعمارهم تراوحت ما بين 20 إلى أقل من 30 سنة بنسبة 38.3%، وهناك 79 عاملة أعمارهم

تراوحت ما بين 30 إلى أقل من 40 سنة بنسبة 32.5%، بينما هناك 29.2% من عينة أفراد الدراسة أعمارهم كانت

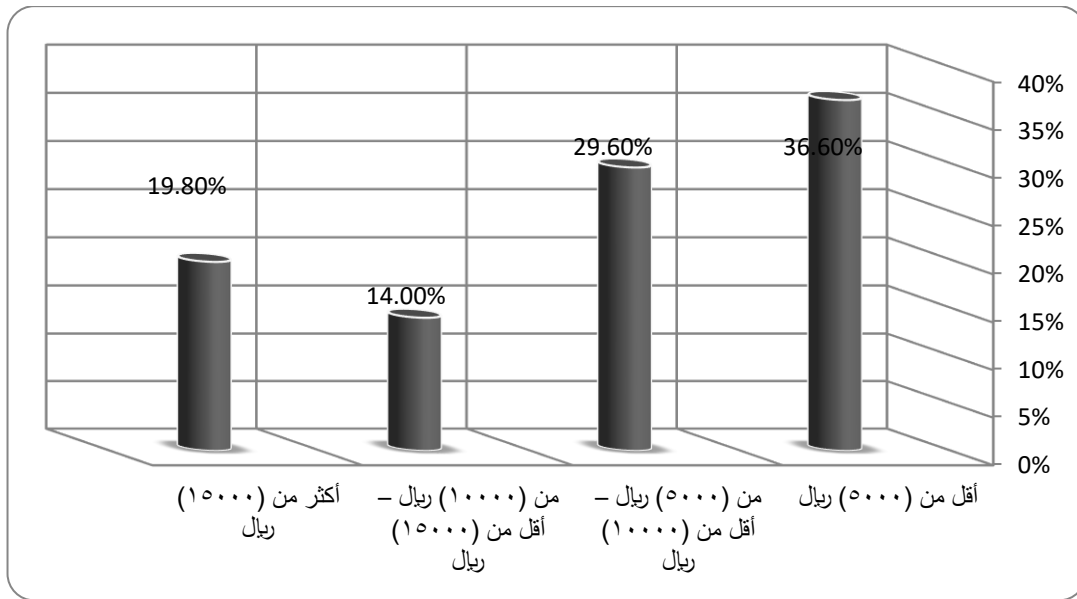
أكثر من 40 سنة بواقع 71 عاملة.

#### 5. متغير الدخل الشهري:

جدول رقم (5-5): توزيع أفراد الدراسة وفق متغير الدخل الشهري

النسبة	التكرار	الدخل الشهري
36.6%	89	أقل من (5000) ريال
29.6%	72	من (5000) ريال - أقل من (10000) ريال
14.0%	34	من (10000) ريال - أقل من (15000) ريال
19.8%	48	أكثر من (15000) ريال
<b>100%</b>	<b>243</b>	<b>المجموع</b>

والشكل التالي يوضح توزيع عينة الدراسة وفقا لمتغير الدخل الشهري



شكل رقم (5-5): يوضح توزيع عينة الدراسة وفقا لمتغير الدخل الشهري

ويتضح من خلال الجدول والشكل السابقين توزيع عينة الدراسة وفقا لمتغير الدخل الشهري حيث تبين أن

عينة الدراسة تضمنت 89 عاملة دخلهن الشهري أقل من 5000 ريال بنسبة 36.6%، وهناك 72 عاملة دخلهن

الشهري يتراوح من 5000 لغاية 10000 بنسبة 29.6%، بينما هناك 19.8% و 14.0% دخلهن الشهري أكثر

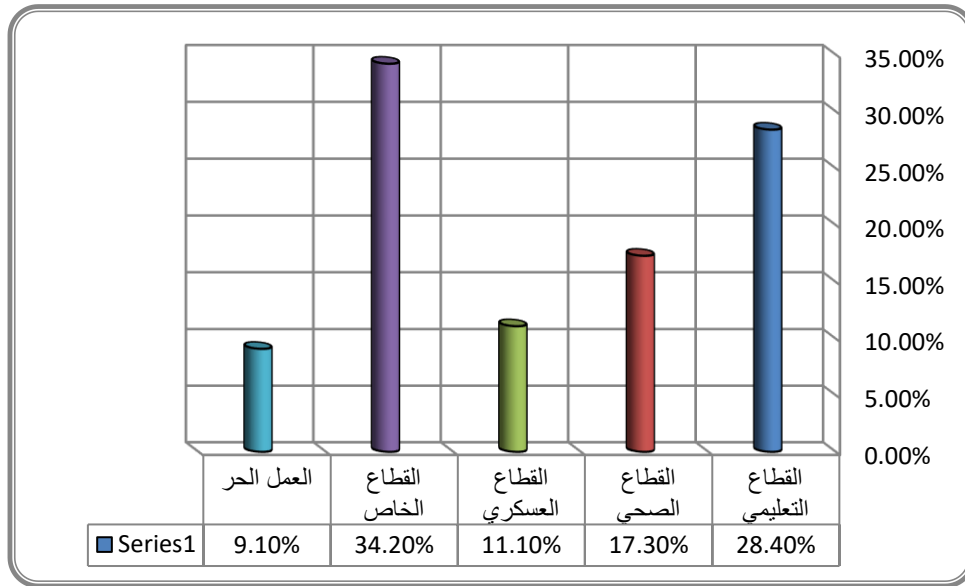
من 15000 وما بين 10000 لغاية 15000 عالتوالي من عينة الدراسة.

#### 6. متغير المجال الوظيفي:

جدول رقم (5-6): توزيع أفراد الدراسة وفق متغير المجال الوظيفي

النسبة	التكرار	المجال الوظيفي
28.4%	69	القطاع التعليمي
17.3%	42	القطاع الصحي
11.1%	27	القطاع العسكري
34.2%	83	القطاع الخاص
9.1%	22	العمل الحر
<b>100%</b>	<b>243</b>	<b>المجموع</b>

والشكل التالي يوضح توزيع عينة الدراسة وفقا لمتغير المجال الوظيفي



شكل رقم (5-6): يوضح توزيع عينة الدراسة وفقاً لمتغير المجال الوظيفي

ويتضح من خلال الجدول والشكل السابقين توزيع عينة الدراسة وفقاً لمتغير المجال الوظيفي حيث تبين أن عينة

الدراسة تضمنت 83 عاملة يعملن في القطاع الخاص بنسبة 34.2%، وهناك 69 من عينة أفراد الدراسة يعملن في

القطاع التعليمي بنسبة 28.4%، وهناك 42 عاملة في القطاع الصحي بنسبة 17.3%، بينما 27 و22 عاملة يعملن

في القطاع العسكري والقطاع الحر على التوالي من عينة أفراد الدراسة.

#### ثالثاً: النتائج الخاصة بالإجابة على تساؤلات الدراسة

النتائج المتعلقة بالسؤال الرئيس والذي ينص على: " ما دور المرأة السعودية في تنمية المجتمع في ضوء رؤية

#### المملكة 2030 للنساء العاملات في مدينة جدة في المملكة العربية السعودية؟"

للإجابة على هذا السؤال؛ حيث تم حساب المتوسطات الحسابية والانحرافات المعيارية لتقديرات أفراد عينة

الدراسة (النساء العاملات) على عبارات دور المرأة السعودية في تنمية المجتمع في ضوء رؤية المملكة 2030 ككل، وكل

محور من محاور دور المرأة السعودية في تنمية المجتمع في ضوء رؤية المملكة 2030 (دور المرأة السعودية في تنمية المجتمع



في ضوء رؤية المملكة (2030)، ومتطلبات تعزيز دور المرأة السعودية في تنمية المجتمع في ضوء رؤية المملكة (2030)،

المعوقات التي تواجه المرأة السعودية للقيام بدورها في تنمية المجتمع في ضوء رؤية المملكة (2030)، واقع تمكين المرأة

السعودية وأثر ذلك على دورها في تنمية المجتمع في ضوء رؤية المملكة (2030)، وجاءت النتائج كما يوضحها الجدول

التالي:

جدول رقم (5-7): استجابات أفراد الدراسة على محاور دور المرأة السعودية في تنمية المجتمع في ضوء رؤية

المملكة 2030 حسب المتوسطات الحسابية

م	محاور الدراسة	المتوسط الحسابي	الانحراف المعياري	الرتبة	المستوى
1	دور المرأة السعودية في تنمية المجتمع في ضوء رؤية المملكة (2030)	4.494	0.599	1	عالٍ جداً
2	متطلبات تعزيز دور المرأة السعودية في تنمية المجتمع في ضوء رؤية المملكة (2030)	4.493	0.701	2	عالٍ جداً
3	المعوقات التي تواجه المرأة السعودية للقيام بدورها في تنمية المجتمع في ضوء رؤية المملكة (2030)	4.043	0.814	4	عالٍ
4	واقع تمكين المرأة السعودية وأثر ذلك على دورها في تنمية المجتمع في ضوء رؤية المملكة (2030)	4.090	0.778	3	عالٍ
	دور المرأة السعودية في تنمية المجتمع ككل	4.280	0.602		عالٍ جداً

المصدر مخرجات برنامج SPSS

من خلال النتائج الموضحة أعلاه يتضح أن أفراد الدراسة أجابوا بمستوى (عالٍ جداً) على دور المرأة السعودية

في تنمية المجتمع في ضوء رؤية المملكة 2030 بشكل عام بمتوسط (4.043 - 4.494) وهو متوسط يقع في الفئة

الرابعة (3.41 - 4.20) والفئة الخامسة (4.21 - 5.00) من فئات المقياس الخماسي وهي التي تشير إلى خيار

(موافق) و (موافق بشدة)، وأن المتوسط العام دور المرأة السعودية في تنمية المجتمع في ضوء رؤية المملكة 2030 ككل

هو (4.280) وهذا المتوسط يقع في الفئة الخامسة من المقياس المتدرج الخماسي والتي تشير إلى مستوى عالٍ جداً على

أداة الدراسة، أي أنّ أفراد الدراسة من (النساء العاملات لديهم دور عالٍ جداً في تنمية المجتمع في ضوء رؤية المملكة 2030).

حيث يتضح من النتائج أن أفراد الدراسة لديهم دور عالٍ جداً في تنمية المجتمع في ضوء رؤية المملكة 2030

وتتمثل أبرزها في المحاور (1، 2، 4، 3) والتي تم ترتيبها تنازلياً حسب المتوسطات الحسابية كالتالي:

1. جاء المحور رقم (1) وهو " دور المرأة السعودية في تنمية المجتمع في ضوء رؤية المملكة (2030) " بالمرتبة

الأولى بمتوسط حسابي (4.494 من 5)، وبدرجة (عالٍ جداً)، وبانحراف معياري (0.599).

2. جاء المحور رقم (2) وهو " متطلبات تعزيز دور المرأة السعودية في تنمية المجتمع في ضوء رؤية المملكة

(2030) " بالمرتبة الثانية بمتوسط حسابي (4.493 من 5)، وبدرجة (عالٍ جداً)، وبانحراف معياري

(0.701).

3. جاء المحور رقم (4) وهو " واقع تمكين المرأة السعودية وأثر ذلك على دورها في تنمية المجتمع في ضوء رؤية

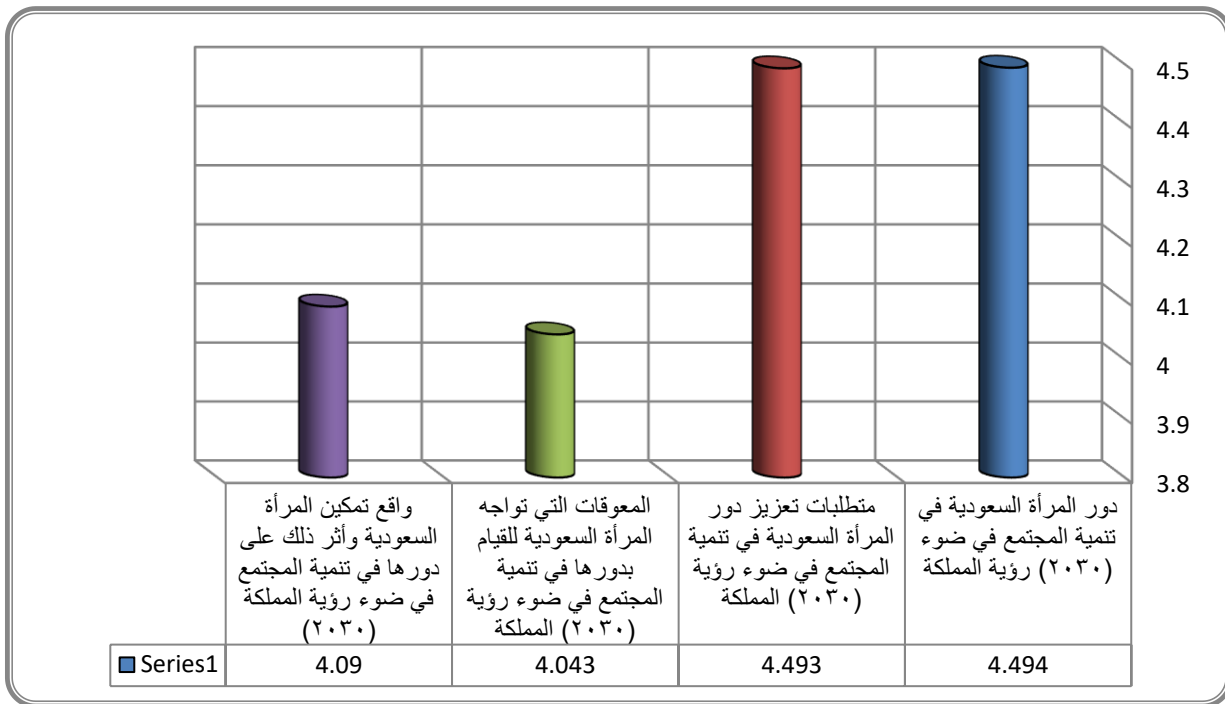
المملكة (2030) " بالمرتبة الثالثة بمتوسط حسابي (4.090 من 5)، وبدرجة (عالٍ)، وبانحراف معياري

(0.778).

4. جاء المحور رقم (3) وهو " المعوقات التي تواجه المرأة السعودية للقيام بدورها في تنمية المجتمع في ضوء

رؤية المملكة (2030) " بالمرتبة الرابعة بمتوسط حسابي (4.043 من 5)، وبدرجة (عالٍ)، وبانحراف معياري

(0.814).



شكل رقم (5-7) يوضح متوسطات محاور دور المرأة السعودية في تنمية المجتمع في ضوء رؤية المملكة 2030

أ- الإجابة على السؤال الفرعي الأول

" ما دور المرأة السعودية في تنمية المجتمع في ضوء رؤية المملكة (2030) للعاملات في مدينة جدة في

المملكة العربية السعودية؟"، قام الباحث بحساب المتوسطات الحسابية والانحرافات المعيارية وتحديد الرتب والمستوى

لاستجابات أفراد الدراسة على عبارات محور دور المرأة السعودية في تنمية المجتمع في ضوء رؤية المملكة (2030)،

وجاءت النتائج كما يوضحها الجدول التالي:

جدول رقم (5-8): استجابات أفراد الدراسة على عبارات محور دور المرأة السعودية في تنمية المجتمع في ضوء

رؤية المملكة (2030) مرتبة تنازلياً حسب المتوسطات الحسابية

م	عبارات المحور الأول	المتوسط الحسابي	الانحراف المعياري	الرتبة	مستوى دور المرأة
1	للرأة السعودية دور كبير في تنمية المجتمع السعودي وفقاً لتحقيق رؤية المملكة 2030	4.663	0.631	2	عالٍ جداً
2	المرأة السعودية العاملة استطاعت أن تطرق كل مجالات العمل وذلك تحقيقاً لرؤية المملكة 2030	4.494	0.794	7	عالٍ جداً
3	اثبتت المرأة السعودية قدرتها على تحمل ضغوط العمل مما يجعلها تساهم بفاعلية في تنمية المجتمع السعودي.	4.605	0.744	3	عالٍ جداً
4	اثبتت المرأة السعودية قدرتها على تحمل أعباء العمل الإضافية التي توكل لها مما يجعلها تساهم بفاعلية في تنمية المجتمع السعودي.	4.502	0.815	6	عالٍ جداً
5	تمارس المرأة السعودية العاملة اقصى درجات الشفافية الإدارية والتنظيمية سعياً لتحقيق تنمية المجتمع السعودي.	4.321	0.855	12	عالٍ جداً
6	من خلال عمل المرأة تحاول السعي إلى زيادة وعيها بالمبادئ المتعلقة بطبيعة دورها لتكون قادرة على غرس القيم الإسلامية لأفراد المجتمع.	4.350	0.934	11	عالٍ جداً
7	اثبتت المرأة السعودية كفاءتها في مجالات التربية والتعليم محققة بذلك نجاحات كبيرة أدت لتنمية المجتمع	4.728	0.515	1	عالٍ جداً
8	تفوقت المرأة السعودية العاملة في القطاع العام الحكومي بإنجاز وتحقيق الأهداف مساهمة بذلك في تنمية المجتمع.	4.560	0.698	5	عالٍ جداً
9	زاد من تمكين المرأة السعودية العاملة في القطاع الخاص من تنمية المجتمع السعودي	4.436	0.847	9	عالٍ جداً
10	تتحم الدولة بتقديم برامج إرشادية للمرأة عبر الجمعيات والمؤسسات والمنظمات النسوية وذلك لدورها الكبير في تحقيق التنمية في المجتمع السعودي.	4.259	0.859	13	عالٍ جداً
11	اكتسبت المرأة السعودية العاملة المهارات الإدارية اللازمة للأعباء الوظيفية والتي تمكنها في تحقيق التنمية للمجتمع	4.424	0.759	10	عالٍ جداً
12	حققت المرأة السعودية العاملة إنجازات في شتى مجالات العمل وحققت بذلك التنمية للمجتمع السعودي.	4.494	0.794	7	عالٍ جداً
13	تسعى المرأة السعودية للمساهمة في مجالات رؤية 2030 الاقتصادية والعلمية والاجتماعية والثقافية لتحقيق التنمية للمجتمع السعودي	4.584	0.701	4	عالٍ جداً
	الدرجة الكلية للمحور الأول دور المرأة السعودية في تنمية المجتمع في ضوء رؤية المملكة (2030)	4.494	0.599		عالٍ جداً

المصادر مخرجات برنامج SPSS

من خلال النتائج الموضحة أعلاه يتضح أن أفراد الدراسة أجابوا بمستوى (عالٍ جداً) على دور المرأة السعودية في

تنمية المجتمع في ضوء رؤية المملكة (2030) بمتوسط (4.259 - 4.728) وهو متوسط يقع في الفئة الخامسة

(4.21 – 5.00) من فئات المقياس الخماسي وهي التي تشير إلى خيار (موافق بشدة)، وأن المتوسط العام للمحور هو (4.494) وهذا المتوسط يقع في الفئة الخامسة من المقياس المتدرج الخماسي والتي تشير إلى مستوى عالٍ جداً على أداة الدراسة، أي أن أفراد الدراسة من (النساء العاملات لديهم درجة عالية جداً من دور المرأة السعودية في تنمية المجتمع في ضوء رؤية المملكة (2030)).

حيث يتضح من النتائج أن أفراد الدراسة لديهم درجة عالية جداً من دور المرأة السعودية في تنمية المجتمع في ضوء رؤية المملكة (2030) والتي تم ترتيبها تنازلياً حسب المتوسط الحسابي كالتالي:

1. جاءت العبارة رقم (7) وهي "اثبتت المرأة السعودية كفاءتها في مجالات التربية والتعليم محققة بذلك نجاحات

كبيرة أدت لتنمية المجتمع" بالمرتبة الأولى من حيث دور المرأة السعودية في تنمية المجتمع لأفراد الدراسة بمتوسط

حسابي (4.728 من 5)، وبدرجة (عالٍ جداً)، وبانحراف معياري (0.515).

2. جاءت العبارة رقم (1) وهي "للرأة السعودية دور كبير في تنمية المجتمع السعودي وفقاً لتحقيق رؤية المملكة

2030" بالمرتبة الثانية من حيث دور المرأة السعودية في تنمية المجتمع لأفراد الدراسة بمتوسط حسابي (4.663

من 5)، وبدرجة (عالٍ جداً)، وبانحراف معياري (0.631).

3. جاءت العبارة رقم (3) وهي "اثبتت المرأة السعودية قدرتها على تحمل ضغوط العمل مما يجعلها تساهم بفاعلية

في تنمية المجتمع السعودي." بالمرتبة الثالثة من حيث دور المرأة السعودية في تنمية المجتمع لأفراد الدراسة بمتوسط

حسابي (4.605 من 5)، وبدرجة (عالٍ جداً)، وبانحراف معياري (0.744).

4. جاءت العبارة رقم (13) وهي "تسعى المرأة السعودية للمساهمة في مجالات رؤية 2030 الاقتصادية والعلمية

والاجتماعية والثقافية لتحقيق التنمية للمجتمع السعودي" بالمرتبة الرابعة من حيث دور المرأة السعودية في

تنمية المجتمع لأفراد الدراسة بمتوسط حسابي (4.584 من 5) ،وبدرجة (عالٍ جداً)، وبانحراف معياري (0.701).

5. جاءت العبارة رقم (8) وهي "تفوقت المرأة السعودية العاملة في القطاع العام الحكومي بإنجاز وتحقيق الأهداف

مساهمة بذلك في تنمية المجتمع." بالمرتبة الخامسة من حيث دور المرأة السعودية في تنمية المجتمع لأفراد الدراسة

بمتوسط حسابي (4.560 من 5) ،وبدرجة (عالٍ جداً)، وبانحراف معياري (0.698).

6. جاءت العبارة رقم (4) وهي "اثبتت المرأة السعودية قدرتها على تحمل أعباء العمل الإضافية التي توكل لها مما

يجعلها تساهم بفاعلية في تنمية المجتمع السعودي." بالمرتبة السادسة من حيث دور المرأة السعودية في تنمية

المجتمع لأفراد الدراسة بمتوسط حسابي (4.502 من 5) ،وبدرجة (عالٍ جداً)، وبانحراف معياري (0.815).

7. جاءت العبارة رقم (12) وهي "حققت المرأة السعودية العاملة إنجازات في شتى مجالات العمل وحققت بذلك

التنمية للمجتمع السعودي." بالمرتبة السابعة من حيث دور المرأة السعودية في تنمية المجتمع لأفراد الدراسة

بمتوسط حسابي (4.494 من 5) ،وبدرجة (عالٍ جداً)، وبانحراف معياري (0.794).

8. جاءت العبارة رقم (2) وهي "المرأة السعودية العاملة استطاعت أن تطرق كل مجالات العمل وذلك تحقيقاً

لرؤية المملكة 2030" بالمرتبة السابعة من حيث دور المرأة السعودية في تنمية المجتمع لأفراد الدراسة بمتوسط

حسابي (4.494 من 5) ،وبدرجة (عالٍ جداً)، وبانحراف معياري (0.794).

9. جاءت العبارة رقم (9) وهي "زاد من تمكين المرأة السعودية العاملة في القطاع الخاص من تنمية المجتمع

السعودي" بالمرتبة التاسعة من حيث دور المرأة السعودية في تنمية المجتمع لأفراد الدراسة بمتوسط حسابي

(4.436 من 5) ،وبدرجة (عالٍ جداً)، وبانحراف معياري (0.847).

10. جاءت العبارة رقم (11) وهي "اكتسبت المرأة السعودية العاملة المهارات الإدارية اللازمة للأعباء الوظيفية

والتي تمكنها في تحقيق التنمية للمجتمع" بالمرتبة العاشرة من حيث دور المرأة السعودية في تنمية المجتمع لأفراد

الدراسة بمتوسط حسابي (4.424 من 5)، وبدرجة (عالٍ جداً)، وبانحراف معياري (0.759).

11. جاءت العبارة رقم (6) وهي "من خلال عمل المرأة تحاول السعي إلى زيادة وعيها بالمبادئ المتعلقة بطبيعة

دورها لتكون قادرة على غرس القيم الإسلامية لأفراد المجتمع." بالمرتبة الحادية عشر من حيث دور المرأة

السعودية في تنمية المجتمع لأفراد الدراسة بمتوسط حسابي (4.350 من 5)، وبدرجة (عالٍ جداً)، وبانحراف

معياري (0.934).

12. جاءت العبارة رقم (5) وهي "تمارس المرأة السعودية العاملة أقصى درجات الشفافية الإدارية والتنظيمية سعيًا

لتحقيق تنمية المجتمع السعودي." بالمرتبة الثانية عشر من حيث دور المرأة السعودية في تنمية المجتمع لأفراد

الدراسة بمتوسط حسابي (4.321 من 5)، وبدرجة (عالٍ جداً)، وبانحراف معياري (0.855).

13. جاءت العبارة رقم (10) وهي "تتعمد الدولة بتقديم برامج إرشادية للمرأة عبر الجمعيات والمؤسسات والمنظمات

النسوية وذلك لدورها الكبير في تحقيق التنمية في المجتمع السعودي." بالمرتبة الثالثة عشر من حيث دور المرأة

السعودية في تنمية المجتمع لأفراد الدراسة بمتوسط حسابي (4.259 من 5)، وبدرجة (عالٍ جداً)، وبانحراف

معياري (0.859).

#### ب- الإجابة على السؤال الفرعي الثاني

" ما متطلبات تعزيز دور المرأة السعودية في تنمية المجتمع في ضوء رؤية المملكة (2030) للنساء العاملات

في مدينة جدة في المملكة العربية السعودية؟"، قام الباحث بحساب المتوسطات الحسابية والانحرافات المعيارية وتحديد

الرتب والمستوى لاستجابات أفراد الدراسة على عبارات محور متطلبات تعزيز دور المرأة السعودية في تنمية المجتمع في

ضوء رؤية المملكة (2030) ، وجاءت النتائج كما يوضحها الجدول التالي:

جدول رقم (5-9): استجابات أفراد الدراسة على عبارات محور متطلبات تعزيز دور المرأة السعودية في تنمية

المجتمع في ضوء رؤية المملكة (2030) مرتبة تنازلياً حسب المتوسطات الحسابية

م	عبارات المحور الثاني	المتوسط الحسابي	الانحراف المعياري	الرتبة	مستوى دور المرأة
1	تمكين المرأة السعودية من العمل في كافة القطاعات لتعزيز الدور المؤمل منها في تنمية المجتمع السعودي.	4.342	0.976	13	عالٍ جداً
2	تحسين صورة المرأة في المجتمع، والقضاء على المفاهيم التي تؤدي إلى التمييز ضد المرأة.	4.469	0.814	11	عالٍ جداً
3	تحسين صورة المرأة السعودية في وسائل الإعلام، بهدف إزالة الصورة الضعيفة للمرأة السعودية.	4.407	0.911	12	عالٍ جداً
4	مساندة المرأة السعودية في دعم عملها كحق أساسي للإسهام في التنمية بالمملكة تحقيقاً لرؤية المملكة 2030.	4.556	0.766	3	عالٍ جداً
5	نشر التوعية بحقوق المرأة بتنفيذ برامج توعوية تستهدف المجتمع السعودي لتغيير المفاهيم الخاطئة نحوها.	4.519	0.794	5	عالٍ جداً
6	رفع مستوى المرأة الاقتصادي والاجتماعي عن طريق الدورات التدريبية والتأهيلية والندوات.	4.576	0.796	2	عالٍ جداً
7	زيادة وعي المجتمع بأهمية دور المرأة باعتبارها عنصر أساسي لإنعاش الاقتصاد وتنمية المجتمع.	4.494	0.845	6	عالٍ جداً
8	سن قوانين تساهم في رفع مشاركة المرأة السعودية في سوق العمل لجعلها عضو فعال في المجتمع.	4.469	0.844	10	عالٍ جداً
9	زيادة فرص التعليم المهني للمرأة السعودية، وفتح كافة التخصصات الجامعية أمامها .	4.486	0.85	8	عالٍ جداً
10	مساعدة ومساهمة الجميع للمرأة العاملة على القيام بأدوارها المختلفة من خلال دعم وتوفير الخدمات التي تمكنها من ذلك.	4.4897	0.80475	7	عالٍ جداً
11	المرأة عليها مسؤولية كبيرة في التعلم والتأهيل واكتساب المعرفة دعماً لتنمية المجتمع السعودي.	4.5844	0.67119	1	عالٍ جداً
12	زيادة مشاركة المرأة السعودية في سوق العمل وإزالة ما يحول دون إسهامها بفاعلية في تنمية المجتمع السعودي.	4.4733	0.8542	9	عالٍ جداً
13	تحسين شروط عمل المرأة، وتطوير أنظمة التأمينات الاجتماعية والتقاعد بما يساعد على مشاركتها في تنمية المجتمع.	4.5432	0.81387	4	عالٍ جداً
	الدرجة الكلية للمحور الثاني متطلبات تعزيز دور المرأة السعودية في تنمية المجتمع في ضوء رؤية المملكة (2030)	4.493	0.701		عالٍ جداً

المصدر مخرجات برنامج SPSS



من خلال النتائج الموضحة أعلاه يتضح أن أفراد الدراسة أجابوا بمستوى (عالٍ جداً) على متطلبات تعزيز دور المرأة السعودية في تنمية المجتمع في ضوء رؤية المملكة (2030) بمتوسط (4.342 – 4.584) وهو متوسط يقع في الفئة الخامسة (4.21 – 5.00) من فئات المقياس الخماسي وهي التي تشير إلى خيار (موافق بشدة)، وأن المتوسط العام للمحور هو (4.493) وهذا المتوسط يقع في الفئة الخامسة من المقياس المتدرج الخماسي والتي تشير إلى مستوى عالٍ جداً على أداة الدراسة، أي أن أفراد الدراسة من (النساء العاملات لديهم درجة عالية جداً من متطلبات تعزيز دور المرأة السعودية في تنمية المجتمع في ضوء رؤية المملكة (2030)).

حيث يتضح من النتائج أن أفراد الدراسة لديهم درجة عالية جداً من متطلبات تعزيز متطلبات تعزيز دور المرأة السعودية في تنمية المجتمع في ضوء رؤية المملكة (2030) والتي تم ترتيبها تنازلياً حسب المتوسط الحسابي كالتالي:

1. جاءت العبارة رقم (11) وهي "المرأة عليها مسؤولية كبرى في التعلم والتأهيل واكتساب المعرفة دعماً لتنمية

المجتمع السعودي." بالمرتبة الأولى من حيث متطلبات تعزيز دور المرأة السعودية في تنمية المجتمع لأفراد الدراسة

بمتوسط حسابي (4.584 من 5)، وبدرجة (عالٍ جداً)، وبانحراف معياري (0.671).

2. جاءت العبارة رقم (6) وهي "رفع مستوى المرأة الاقتصادي والاجتماعي عن طريق الدورات التدريبية والتأهيلية

والندوات." بالمرتبة الثانية من حيث متطلبات تعزيز دور المرأة السعودية في تنمية المجتمع لأفراد الدراسة بمتوسط

حسابي (4.576 من 5)، وبدرجة (عالٍ جداً)، وبانحراف معياري (0.796).

3. جاءت العبارة رقم (4) وهي "مساندة المرأة السعودية في دعم عملها كحق أساسي للإسهام في التنمية بالمملكة

تحقيقاً لرؤية المملكة 2030." بالمرتبة الثالثة من حيث متطلبات تعزيز دور المرأة السعودية في تنمية المجتمع

لأفراد الدراسة بمتوسط حسابي (4.556 من 5)، وبدرجة (عالٍ جداً)، وبانحراف معياري (0.766).

4. جاءت العبارة رقم (13) وهي "تحسين شروط عمل المرأة، وتطوير أنظمة التأمينات الاجتماعية والتقاعد بما

يساعد على مشاركتها في تنمية المجتمع." بالمرتبة الرابعة من حيث متطلبات تعزيز دور المرأة السعودية في تنمية

المجتمع لأفراد الدراسة بمتوسط حسابي (4.543 من 5)، وبدرجة (عالٍ جداً)، وبانحراف معياري (0.814).

5. جاءت العبارة رقم (5) وهي "نشر التوعية بحقوق المرأة بتنفيذ برامج توعوية تستهدف المجتمع السعودي لتغيير

المفاهيم الخاطئة نحوها." بالمرتبة الخامسة من حيث متطلبات تعزيز دور المرأة السعودية في تنمية المجتمع لأفراد

الدراسة بمتوسط حسابي (4.519 من 5)، وبدرجة (عالٍ جداً)، وبانحراف معياري (0.794).

6. جاءت العبارة رقم (7) وهي "زيادة وعي المجتمع بأهمية دور المرأة باعتبارها عنصر أساسي لإنعاش الاقتصاد

وتنمية المجتمع." بالمرتبة السادسة من حيث متطلبات تعزيز دور المرأة السعودية في تنمية المجتمع لأفراد الدراسة

بمتوسط حسابي (4.494 من 5)، وبدرجة (عالٍ جداً)، وبانحراف معياري (0.845).

7. جاءت العبارة رقم (10) وهي "مساعدة ومساهمة الجميع للمرأة العاملة على القيام بأدوارها المختلفة من

خلال دعم وتوفير الخدمات التي تمكنها من ذلك." بالمرتبة السابعة من حيث متطلبات تعزيز دور المرأة

السعودية في تنمية المجتمع لأفراد الدراسة بمتوسط حسابي (4.490 من 5)، وبدرجة (عالٍ جداً)، وبانحراف

معياري (0.805).

8. جاءت العبارة رقم (9) وهي "زيادة فرص التعليم المهني للمرأة السعودية، وفتح كافة التخصصات الجامعية

أمامها." بالمرتبة الثامنة من حيث متطلبات تعزيز دور المرأة السعودية في تنمية المجتمع لأفراد الدراسة بمتوسط

حسابي (4.486 من 5)، وبدرجة (عالٍ جداً)، وبانحراف معياري (0.850).

9. جاءت العبارة رقم (12) وهي "زيادة مشاركة المرأة السعودية في سوق العمل وإزالة ما يحول دون إسهامها

بفاعلية في تنمية المجتمع السعودي." بالمرتبة التاسعة من حيث متطلبات تعزيز دور المرأة السعودية في تنمية

المجتمع لأفراد الدراسة بمتوسط حسابي (4.473 من 5)، وبدرجة (عالٍ جداً)، وبانحراف معياري (0.854).

10. جاءت العبارة رقم (8) وهي "سن قوانين تساهم في رفع مشاركة المرأة السعودية في سوق العمل لجعلها عضو

فعال في المجتمع." بالمرتبة العاشرة من حيث متطلبات تعزيز دور المرأة السعودية في تنمية المجتمع لأفراد الدراسة

بمتوسط حسابي (4.469 من 5)، وبدرجة (عالٍ جداً)، وبانحراف معياري (0.844).

11. جاءت العبارة رقم (2) وهي "تحسين صورة المرأة في المجتمع، والقضاء على المفاهيم التي تؤدي إلى التمييز ضد

المرأة." بالمرتبة الحادية عشر من حيث متطلبات تعزيز دور المرأة السعودية في تنمية المجتمع لأفراد الدراسة

بمتوسط حسابي (4.469 من 5)، وبدرجة (عالٍ جداً)، وبانحراف معياري (0.814).

12. جاءت العبارة رقم (3) وهي "تحسين صورة المرأة السعودية في وسائل الإعلام، بهدف إزالة الصورة الضعيفة

للمرأة السعودية." بالمرتبة الثانية عشر من حيث متطلبات تعزيز دور المرأة السعودية في تنمية المجتمع لأفراد

الدراسة بمتوسط حسابي (4.407 من 5)، وبدرجة (عالٍ جداً)، وبانحراف معياري (0.911).

13. جاءت العبارة رقم (1) وهي "تمكين المرأة السعودية من العمل في كافة القطاعات لتعزيز الدور المؤمل منها في

تنمية المجتمع السعودي." بالمرتبة الثالثة عشر من حيث متطلبات تعزيز دور المرأة السعودية في تنمية المجتمع

لأفراد الدراسة بمتوسط حسابي (4.342 من 5)، وبدرجة (عالٍ جداً)، وبانحراف معياري (0.976).

### ج- الإجابة على السؤال الفرعي الثالث

" ما المعوقات التي تواجه المرأة السعودية للقيام بدورها في تنمية المجتمع في ضوء رؤية المملكة

(2030) للنساء العاملات في مدينة جدة في المملكة العربية السعودية؟"، قام الباحث بحساب المتوسطات الحسابية

والانحرافات المعيارية وتحديد الرتب والمستوى لاستجابات أفراد الدراسة على عبارات محور المعوقات التي تواجه المرأة

السعودية للقيام بدورها في تنمية المجتمع في ضوء رؤية المملكة (2030)، وجاءت النتائج كما يوضحها الجدول التالي:

جدول رقم (5-10): استجابات أفراد الدراسة على عبارات محور المعوقات التي تواجه المرأة السعودية للقيام

بدورها في تنمية المجتمع في ضوء رؤية المملكة (2030) مرتبة تنازلياً حسب المتوسطات الحسابية

م	عبارات المحور الثالث	المتوسط الحسابي	الانحراف المعياري	الرتبة	مستوى دور المرأة
1	التقاليد المجتمعية والأعراف السائدة والقيود التي تواجه المرأة السعودية العاملة.	4.000	1.033	7	عالي
2	نقص برامج التأهيل والتدريب المهني المقدم للمرأة السعودية مقارنة بالرجل.	4.004	1.050	6	عالي
3	شروع الثقافة الذكورية في توزيع العمل في المؤسسات من شأنه ان يمثل تحدياً للمرأة السعودية.	3.955	1.193	9	عالي
4	ازدواجية الأدوار التي تقوم بها المرأة السعودية العاملة ما بين البيت والعمل.	4.226	0.942	2	عالي جداً
5	الأعمال المرتبطة بالسفر إلى أماكن أخرى تمثل تحدياً للمرأة السعودية.	4.103	1.084	5	عالي
6	النظرة التمييزية التي تعاني منها المرأة السعودية العاملة من قبل مدراءها في العمل.	3.905	1.214	11	عالي
7	عدم توفر بيئة مناسبة لعمل المرأة في غالبية المؤسسات الإدارية السعودية.	4.119	1.067	4	عالي
8	ما زالت نظرة المجتمع السلبية نحو عمل المرأة السعودية يشكل تحدياً لها	3.826	1.284	13	عالي
9	عدم معرفة البعض لحقوق المرأة وواجباتها وأدوارها في الحياة وفي المشاركة في اتخاذ القرارات اسوة بالرجل.	4.161	1.062	3	عالي
10	عدم وجود برامج تدريبية لإكساب المرأة السعودية العاملة المهارات الفنية اللازمة عبر البرامج التدريبية.	4.000	1.098	7	عالي
11	صعوبة الوفاء بالمعوقات التي تواجه المرأة السعودية للقيام بدورها في تنمية المجتمعات المنزلية والزوجية بالنسبة للمرأة السعودية العاملة.	3.827	1.258	12	عالي
12	ضعف الخدمات الاجتماعية المساعدة في عمل المرأة مثل حضانات الأطفال واجازات المرأة العرضية.	4.506	0.820	1	عالي جداً
13	نظرة الموظفين من الرجال للمرأة العاملة دون مستوى تطلعاتها وأهدافها في العمل.	3.921	1.191	10	عالي
	الدرجة الكلية للمحور الثالث المعوقات التي تواجه المرأة السعودية للقيام بدورها في تنمية المجتمع في ضوء رؤية المملكة (2030)	4.043	0.814		عالي

المصدر مخرجات برنامج SPSS

من خلال النتائج الموضحة أعلاه يتضح أن أفراد الدراسة أجابوا بمستوى (عالي) على المعوقات التي تواجه المرأة

السعودية للقيام بدورها في تنمية المجتمع في ضوء رؤية المملكة (2030) بمتوسط (3.826 – 4.506) وهو متوسط

يقع في الفئة الرابعة (3.41 – 4.20) والفئة الخامسة (4.21 – 5.00) من فئات المقياس الخماسي وهي التي تشير إلى خيار (موافق) (موافق بشدة)، وأن المتوسط العام للمحور هو (4.043) وهذا المتوسط يقع في الفئة الرابعة من المقياس المتدرج الخماسي والتي تشير إلى مستوى عالٍ على أداة الدراسة، أي أن أفراد الدراسة من (النساء العاملات لديهم درجة عالية من المعوقات التي تواجه المرأة السعودية للقيام بدورها في تنمية المجتمع في ضوء رؤية المملكة (2030)).

حيث يتضح من النتائج أن أفراد الدراسة لديهم درجة عالية من المعوقات التي تواجه المرأة السعودية للقيام بدورها في تنمية المجتمع في ضوء رؤية المملكة (2030) والتي تم ترتيبها تنازلياً حسب المتوسط الحسابي كالتالي:

1. جاءت العبارة رقم (12) وهي "ضعف الخدمات الاجتماعية المساعدة في عمل المرأة مثل حضانات الأطفال

واجازات المرأة العرضية." بالمرتبة الأولى من حيث المعوقات التي تواجه المرأة السعودية للقيام بدورها في تنمية

المجتمع لأفراد الدراسة بمتوسط حسابي (4.506 من 5)، وبدرجة (عالٍ جداً)، وبانحراف معياري (0.820).

2. جاءت العبارة رقم (4) وهي "ازدواجية الأدوار التي تقوم بها المرأة السعودية العاملة ما بين البيت والعمل."

بالمرتبة الثانية من حيث المعوقات التي تواجه المرأة السعودية للقيام بدورها في تنمية المجتمع لأفراد الدراسة

بمتوسط حسابي (4.226 من 5)، وبدرجة (عالٍ جداً)، وبانحراف معياري (0.942).

3. جاءت العبارة رقم (9) وهي "عدم معرفة البعض لحقوق المرأة وواجباتها وأدوارها في الحياة وفي المشاركة في

اتخاذ القرارات اسوة بالرجل." بالمرتبة الثالثة من حيث المعوقات التي تواجه المرأة السعودية للقيام بدورها في

تنمية المجتمع لأفراد الدراسة بمتوسط حسابي (4.161 من 5)، وبدرجة (عالٍ)، وبانحراف معياري

(1.062).

4. جاءت العبارة رقم (7) وهي "عدم توفر بيئة مناسبة لعمل المرأة في غالبية المؤسسات الإدارية السعودية."

بالمرتبة الرابعة من حيث المعوقات التي تواجه المرأة السعودية للقيام بدورها في تنمية المجتمع لأفراد الدراسة

بمتوسط حسابي (4.119 من 5)، وبدرجة (عالٍ)، وبانحراف معياري (1.067).

5. جاءت العبارة رقم (5) وهي "الأعمال المرتبطة بالسفر إلى أماكن أخرى تمثل تحدياً للمرأة السعودية." بالمرتبة

الخامسة من حيث المعوقات التي تواجه المرأة السعودية للقيام بدورها في تنمية المجتمع لأفراد الدراسة بمتوسط

حسابي (4.103 من 5)، وبدرجة (عالٍ)، وبانحراف معياري (1.084).

6. جاءت العبارة رقم (2) وهي "نقص برامج التأهيل والتدريب المهني المقدم للمرأة السعودية مقارنة بالرجل."

بالمرتبة السادسة من حيث المعوقات التي تواجه المرأة السعودية للقيام بدورها في تنمية المجتمع لأفراد الدراسة

بمتوسط حسابي (4.004 من 5)، وبدرجة (عالٍ)، وبانحراف معياري (1.050).

7. جاءت العبارة رقم (10) وهي "عدم وجود برامج تدريبية لإكساب المرأة السعودية العاملة المهارات الفنية

اللازمة عبر البرامج التدريبية." بالمرتبة السابعة من حيث المعوقات التي تواجه المرأة السعودية للقيام بدورها في

تنمية المجتمع لأفراد الدراسة بمتوسط حسابي (4.000 من 5)، وبدرجة (عالٍ)، وبانحراف معياري

(1.098).

8. جاءت العبارة رقم (1) وهي "التقاليد المجتمعية والأعراف السائدة والقيود التي تواجه المرأة السعودية العاملة."

بالمرتبة الثامنة من حيث المعوقات التي تواجه المرأة السعودية للقيام بدورها في تنمية المجتمع لأفراد الدراسة

بمتوسط حسابي (4.000 من 5)، وبدرجة (عالٍ)، وبانحراف معياري (1.033).

9. جاءت العبارة رقم (3) وهي "شروع الثقافة الذكورية في توزيع العمل في المؤسسات من شأنه ان يمثل تحدياً للمرأة السعودية." بالمرتبة التاسعة من حيث المعوقات التي تواجه المرأة السعودية للقيام بدورها في تنمية المجتمع لأفراد الدراسة بمتوسط حسابي (3.955 من 4) ،وبدرجة (عالٍ)، وبانحراف معياري (1.193).
10. جاءت العبارة رقم (13) وهي "نظرة الموظفين من الرجال للمرأة العاملة دون مستوى تطلعاتها وأهدافها في العمل." بالمرتبة العاشرة من حيث المعوقات التي تواجه المرأة السعودية للقيام بدورها في تنمية المجتمع لأفراد الدراسة بمتوسط حسابي (3.922 من 4) ،وبدرجة (عالٍ)، وبانحراف معياري (1.191).
11. جاءت العبارة رقم (6) وهي "النظرة التمييزية التي تعاني منها المرأة السعودية العاملة من قبل مدراءها في العمل." بالمرتبة الحادية عشر من حيث المعوقات التي تواجه المرأة السعودية للقيام بدورها في تنمية المجتمع لأفراد الدراسة بمتوسط حسابي (3.905 من 4) ،وبدرجة (عالٍ)، وبانحراف معياري (1.214).
12. جاءت العبارة رقم (11) وهي "صعوبة الوفاء بالمعوقات التي تواجه المرأة السعودية للقيام بدورها في تنمية المجتمعات المنزلية والزوجية بالنسبة للمرأة السعودية العاملة." بالمرتبة الثانية عشر من حيث المعوقات التي تواجه المرأة السعودية للقيام بدورها في تنمية المجتمع لأفراد الدراسة بمتوسط حسابي (3.827 من 4) ،وبدرجة (عالٍ)، وبانحراف معياري (1.258).
13. جاءت العبارة رقم (8) وهي "مازالت نظرة المجتمع السلبية نحو عمل المرأة السعودية يشكل تحدياً لها" بالمرتبة الثالثة عشر من حيث المعوقات التي تواجه المرأة السعودية للقيام بدورها في تنمية المجتمع لأفراد الدراسة بمتوسط حسابي (3.826 من 4) ،وبدرجة (عالٍ)، وبانحراف معياري (1.284).

د- الإجابة على السؤال الفرعي الرابع

" ما واقع تمكين المرأة السعودية وأثر ذلك على دورها في تنمية المجتمع في ضوء رؤية المملكة (2030)

للنساء العاملات في مدينة جدة في المملكة العربية السعودية؟"، قام الباحث بحساب المتوسطات الحسابية والانحرافات

المعيارية وتحديد الرتب والمستوى لاستجابات أفراد الدراسة على عبارات محور واقع تمكين المرأة السعودية وأثر ذلك على

دورها في تنمية المجتمع في ضوء رؤية المملكة (2030)، وجاءت النتائج كما يوضحها الجدول التالي:

جدول رقم (5-11): استجابات أفراد الدراسة على عبارات محور واقع تمكين المرأة السعودية وأثر ذلك على

دورها في تنمية المجتمع في ضوء رؤية المملكة (2030) مرتبة تنازلياً حسب المتوسطات الحسابية

م	عبارات المحور الرابع	المتوسط الحسابي	الانحراف المعياري	الرتبة	مستوى دور المرأة
1	تم الاهتمام بتوفير متطلبات مجتمعية للمرأة السعودية للقيام بدورها في تنمية المجتمع.	4.033	0.931	10	عالي
2	اهتمت الجهات المختصة بالتمكين الاقتصادي للمرأة السعودية من خلال توفير مصادر دخل مستقلة مما أثر إيجاباً في دورها في تنمية المجتمع.	4.033	0.995	10	عالي
3	تم تمكين المرأة السعودية سياسياً من خلال زيادة مجالات تمثيلها السياسي في الدولة.	4.095	0.981	7	عالي
4	تم الاهتمام بالتمكين الاجتماعي من خلال محاربة العادات والتقاليد المؤثرة سلباً على دور المرأة السعودية في تنمية المجتمع.	3.905	1.046	13	عالي
5	اهتمت الدولة بالتمكين الوظيفي للمرأة السعودية من خلال تحديد حصة للنساء في الوظائف مما أثر إيجاباً في دورها في تنمية المجتمع.	4.152	0.903	4	عالي
6	تمتلك المرأة السعودية أسوة بالرجل كافة الحقوق القانونية والواجبات التي كفلها النظام في نظام العمل مما أثر إيجاباً في دورها في تنمية المجتمع.	4.062	0.996	9	عالي
7	تعمل الجهات المختصة بالدولة على تهيئة مناخ تنظيمي داعم لمشاركة المرأة السعودية في كافة المجالات التنموية.	4.140	0.921	5	عالي
8	اهتمت الدولة باتخاذ جميع التدابير المناسبة لتوفير فرص العمل للنساء اللواتي يعانين من البطالة في السعودية.	3.975	1.048	12	عالي
9	تم الاهتمام بتحقيق المتطلبات الاجتماعية من خلال توعية المجتمع بدور المرأة السعودية في التنمية.	4.1029	0.90551	6	عالي
10	تم استصدار قوانين وتشريعات تساعد على تحقيق التمكين للمرأة السعودية بكافة جوانبه مما أثر إيجاباً في دورها في تنمية المجتمع.	4.1687	0.90928	3	عالي
11	من خلال مشاريع رائدات الأعمال استطاعت المرأة السعودية إنعاش قطاع الأعمال والاستثمار وإدارة الأنشطة الاقتصادية المختلفة.	4.2346	0.88521	1	عالي جداً



عالي	8	0.95674	4.0782	تم توفير فرص العمل المناسبة لقدرات ومهارات المرأة السعودية لتمكينها تحقيقاً لرؤية المملكة 2030.	12
عالي	2	0.90433	4.1934	تمكين المرأة بوضع خطط لرفع مستوى مشاركتها في الحياة العامة ومساهمتها في عملية التنمية.	13
عالي		0.778	4.090	الدرجة الكلية للمحور الرابع واقع تمكين المرأة السعودية وأثر ذلك على دورها في تنمية المجتمع في ضوء رؤية المملكة (2030)	

### المصدر مخرجات برنامج SPSS

من خلال النتائج الموضحة أعلاه يتضح أن أفراد الدراسة أجابوا بمستوى (عالي) على واقع تمكين المرأة السعودية

وأثر ذلك على دورها في تنمية المجتمع في ضوء رؤية المملكة (2030) بمتوسط (3.905 – 4.234) وهو متوسط

يقع في الفئة الرابعة (3.41 – 4.20) والفئة الخامسة (4.21 – 5.00) من فئات المقياس الخماسي وهي التي تشير

إلى خيار (موافق) و (موافق بشدة) ، وأن المتوسط العام للمحور هو (4.090) وهذا المتوسط يقع في الفئة الرابعة من

المقياس المتدرج الخماسي والتي تشير إلى مستوى عالي على أداة الدراسة، أي أن أفراد الدراسة من (النساء العاملات

لديهم درجة عالية جداً من واقع تمكين المرأة السعودية وأثر ذلك على دورها في تنمية المجتمع في ضوء رؤية المملكة

((2030)).

حيث يتضح من النتائج أن أفراد الدراسة لديهم درجة عالية من واقع تمكين المرأة السعودية وأثر ذلك على دورها

في تنمية المجتمع في ضوء رؤية المملكة (2030) والتي تم ترتيبها تنازلياً حسب المتوسط الحسابي كالتالي:

1. جاءت العبارة رقم (11) وهي "من خلال مشاريع رائدات الاعمال استطاعت المرأة السعودية إنعاش قطاع

الأعمال والاستثمار وإدارة الأنشطة الاقتصادية المختلفة." بالمرتبة الأولى من حيث واقع تمكين المرأة السعودية

وأثر ذلك على دورها في تنمية المجتمع لأفراد الدراسة بمتوسط حسابي (4.235 من 5) ، وبدرجة (عالي

جداً)، وبانحراف معياري (0.885).

2. جاءت العبارة رقم (13) وهي "تمكين المرأة بوضع خطط لرفع مستوى مشاركتها في الحياة العامة ومساهمتها

في عملية التنمية." بالمرتبة الثانية من حيث واقع تمكين المرأة السعودية وأثر ذلك على دورها في تنمية المجتمع

لأفراد الدراسة بمتوسط حسابي (4.193 من 5)، وبدرجة (عالٍ)، وبانحراف معياري (0.904).

3. جاءت العبارة رقم (10) وهي "تم استصدار قوانين وتشريعات تساعد على تحقيق التمكين للمرأة السعودية

بكافة جوانبه مما أثر إيجاباً في دورها في تنمية المجتمع." بالمرتبة الثالثة من حيث واقع تمكين المرأة السعودية وأثر

ذلك على دورها في تنمية المجتمع لأفراد الدراسة بمتوسط حسابي (4.169 من 5)، وبدرجة (عالٍ)، وبانحراف

معياري (0.909).

4. جاءت العبارة رقم (5) وهي "اهتمت الدولة بالتمكين الوظيفي للمرأة السعودية من خلال تحديد حصة

للنساء في الوظائف مما أثر إيجاباً في دورها في تنمية المجتمع." بالمرتبة الرابعة من حيث واقع تمكين المرأة السعودية

وأثر ذلك على دورها في تنمية المجتمع لأفراد الدراسة بمتوسط حسابي (4.152 من 5)، وبدرجة (عالٍ)،

وبانحراف معياري (0.903).

5. جاءت العبارة رقم (7) وهي "تعمل الجهات المختصة بالدولة على تهيئة مناخ تنظيمي داعم لمشاركة المرأة

السعودية في كافة المجالات التنموية." بالمرتبة الخامسة من حيث واقع تمكين المرأة السعودية وأثر ذلك على

دورها في تنمية المجتمع لأفراد الدراسة بمتوسط حسابي (4.140 من 5)، وبدرجة (عالٍ)، وبانحراف معياري

(0.921).

6. جاءت العبارة رقم (9) وهي "تم الاهتمام بتحقيق المتطلبات الاجتماعية من خلال توعية المجتمع بدور المرأة

السعودية في التنمية." بالمرتبة السادسة من حيث واقع تمكين المرأة السعودية وأثر ذلك على دورها في تنمية

المجتمع لأفراد الدراسة بمتوسط حسابي (4.103 من 5) ،وبدرجة (عالٍ)، وبانحراف معياري (0.906).

7. جاءت العبارة رقم (3) وهي "تم تمكين المرأة السعودية سياسياً من خلال زيادة مجالات تمثيلها السياسي في

الدولة." بالمرتبة السابعة من حيث واقع تمكين المرأة السعودية وأثر ذلك على دورها في تنمية المجتمع لأفراد

الدراسة بمتوسط حسابي (4.095 من 5) ،وبدرجة (عالٍ)، وبانحراف معياري (0.981).

8. جاءت العبارة رقم (12) وهي "تم توفير فرص العمل المناسبة لقدرات ومهارات المرأة السعودية لتمكينها تحقيقاً

لرؤية المملكة 2030." بالمرتبة الثامنة من حيث واقع تمكين المرأة السعودية وأثر ذلك على دورها في تنمية

المجتمع لأفراد الدراسة بمتوسط حسابي (4.078 من 5) ،وبدرجة (عالٍ)، وبانحراف معياري (0.957).

9. جاءت العبارة رقم (6) وهي "تمتلك المرأة السعودية اسوة بالرجل كافة الحقوق القانونية والواجبات التي كفلها

النظام في نظام العمل مما أثر إيجاباً في دورها في تنمية المجتمع." بالمرتبة التاسعة من حيث واقع تمكين المرأة

السعودية وأثر ذلك على دورها في تنمية المجتمع لأفراد الدراسة بمتوسط حسابي (4.062 من 5) ،وبدرجة

(عالٍ)، وبانحراف معياري (0.996).

10. جاءت العبارة رقم (2) وهي "اهتمت الجهات المختصة بالتمكين الاقتصادي للمرأة السعودية من خلال توفير

مصادر دخل مستقلة مما أثر إيجاباً في دورها في تنمية المجتمع." بالمرتبة العاشرة من حيث واقع تمكين المرأة

السعودية وأثر ذلك على دورها في تنمية المجتمع لأفراد الدراسة بمتوسط حسابي (4.033 من 5) ،وبدرجة

(عالٍ)، وبانحراف معياري (0.995).

11. جاءت العبارة رقم (1) وهي "تم الاهتمام بتوفير متطلبات مجتمعية للمرأة السعودية للقيام بدورها في تنمية

المجتمع." بالمرتبة العاشرة من حيث واقع تمكين المرأة السعودية وأثر ذلك على دورها في تنمية المجتمع لأفراد

الدراسة بمتوسط حسابي (4.033 من 4)، وبدرجة (عالٍ)، وبانحراف معياري (0.931).

12. جاءت العبارة رقم (8) وهي "اهتمت الدولة باتخاذ جميع التدابير المناسبة لتوفير فرص العمل للنساء اللواتي

يعانين من البطالة في السعودية." بالمرتبة الثانية عشر من حيث واقع تمكين المرأة السعودية وأثر ذلك على

دورها في تنمية المجتمع لأفراد الدراسة بمتوسط حسابي (3.975 من 4)، وبدرجة (عالٍ)، وبانحراف معياري

(1.048).

13. جاءت العبارة رقم (4) وهي "تم الاهتمام بالتمكين الاجتماعي من خلال محاربة العادات والتقاليد المؤثرة

سلباً على واقع تمكين المرأة السعودية وأثر ذلك على دورها في تنمية المجتمع." بالمرتبة الثالثة عشر من حيث

واقع تمكين المرأة السعودية وأثر ذلك على دورها في تنمية المجتمع لأفراد الدراسة بمتوسط حسابي (3.905

من 4)، وبدرجة (عالٍ)، وبانحراف معياري (1.046).

### خلاصة نتائج الدراسة وتوصياتها

#### أولاً: نتائج الدراسة:

في ضوء ما سبق الاطلاع عليه من التحليل الوصفي للبيانات التي أظهرتها الدراسة فقد تم الوصول الى عدة

نتائج تمكننا من الاجابة على السؤال الرئيسي وهو " ما دور المرأة السعودية في تنمية المجتمع في ضوء رؤية المملكة

2030 ؟" من خلال تحليل محاور الأسئلة للدراسة واجوبتها كالتالي:

جدول رقم (6-1): استجابات أفراد الدراسة على محاور دور المرأة السعودية في تنمية المجتمع في ضوء رؤية

المملكة 2030 حسب المتوسطات الحسابية

م	محاور الدراسة	المتوسط الحسابي	الانحراف المعياري	الرتبة	المستوى
1	دور المرأة السعودية في تنمية المجتمع في ضوء رؤية المملكة (2030)	4.494	0.599	1	عالٍ جداً
2	متطلبات تعزيز دور المرأة السعودية في تنمية المجتمع في ضوء رؤية المملكة (2030)	4.493	0.701	2	عالٍ جداً
3	المعوقات التي تواجه المرأة السعودية للقيام بدورها في تنمية المجتمع في ضوء رؤية المملكة (2030)	4.043	0.814	4	عالٍ
4	واقع تمكين المرأة السعودية وأثر ذلك على دورها في تنمية المجتمع في ضوء رؤية المملكة (2030)	4.090	0.778	3	عالٍ
	دور المرأة السعودية في تنمية المجتمع ككل	4.280	0.602		عالٍ جداً

المصدر مخرجات برنامج SPSS

من خلال النتائج الموضحة أعلاه يتضح أن أفراد الدراسة أجابوا بمستوى (عالٍ جداً) على دور المرأة السعودية

في تنمية المجتمع في ضوء رؤية المملكة 2030 بشكل عام بمتوسط (4.043 - 4.494) وهو متوسط يقع في

الفئة الرابعة (3.41 - 4.20) والفئة الخامسة (4.21 - 5.00) من فئات المقياس الخماسي وهي التي تشير إلى

خيار (موافق) و (موافق بشدة)، وأن المتوسط العام دور المرأة السعودية في تنمية المجتمع في ضوء رؤية المملكة 2030

ككل هو (4.280) وهذا المتوسط يقع في الفئة الخامسة من المقياس المتدرج الخماسي والتي تشير إلى مستوى عالٍ

جدا على أداة الدراسة، أي أنّ أفراد الدراسة من (النساء العاملات لديهم دور عالٍ جداً في تنمية المجتمع في ضوء رؤية

المملكة 2030).

حيث يتضح من النتائج أن أفراد الدراسة لديهم دور عالٍ جداً في تنمية المجتمع في ضوء رؤية المملكة 2030

وتتمثل أبرزها في المحاور (1، 2، 4، 3) والتي تم ترتيبها تنازلياً حسب المتوسطات الحسابية كالتالي:

1. جاء المحور رقم (1) وهو " دور المرأة السعودية في تنمية المجتمع في ضوء رؤية المملكة (2030) " بالمرتبة

الأولى بمتوسط حسابي (4.494 من 5)، وبدجة (عالٍ جداً)، وبانحراف معياري (0.599).

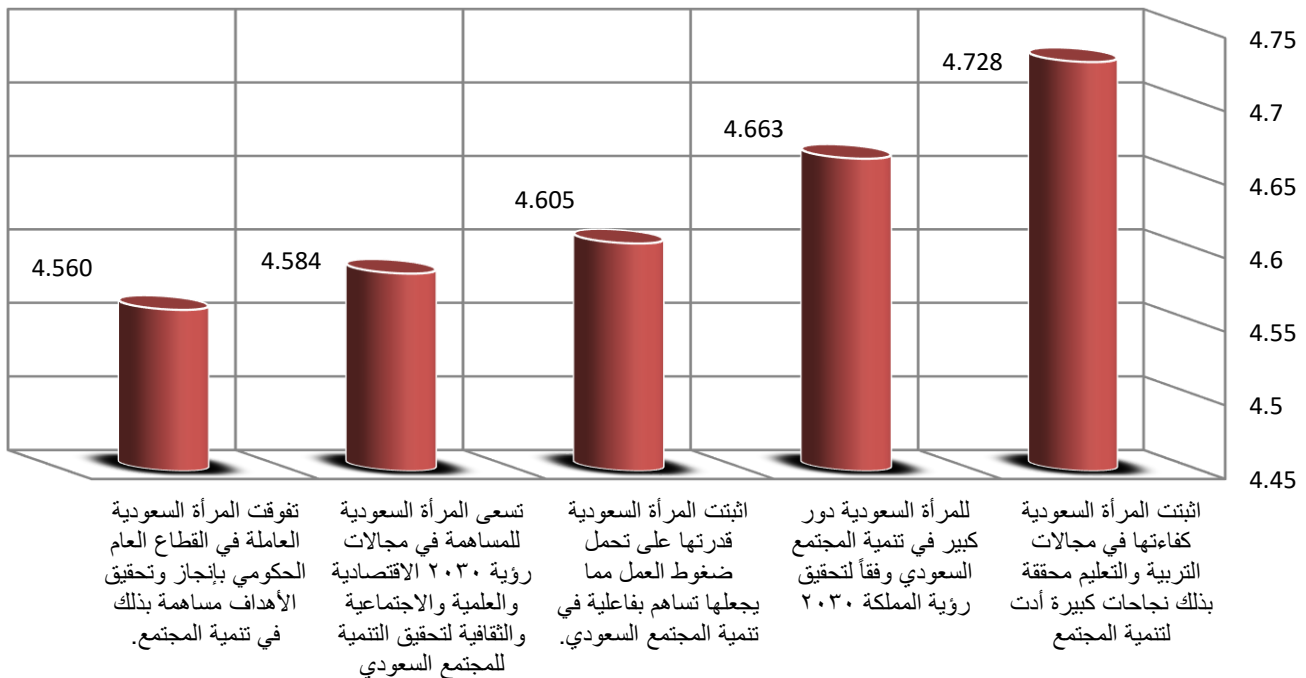
وكانت أهم العبارات موافقة في هذا المحور هي:

1. اثبتت المرأة السعودية كفاءتها في مجالات التربية والتعليم محققة بذلك نجاحات كبيرة أدت لتنمية المجتمع
2. للمرأة السعودية دور كبير في تنمية المجتمع السعودي وفقاً لتحقيق رؤية المملكة 2030
3. اثبتت المرأة السعودية قدرتها على تحمل ضغوط العمل مما يجعلها تساهم بفاعلية في تنمية المجتمع السعودي.
4. تسعى المرأة السعودية للمساهمة في مجالات رؤية 2030 الاقتصادية والعلمية والاجتماعية والثقافية لتحقيق التنمية للمجتمع السعودي
5. تفوقت المرأة السعودية العاملة في القطاع العام الحكومي بإنجاز وتحقيق الأهداف مساهمة بذلك في تنمية المجتمع.

التنمية للمجتمع السعودي

5. تفوقت المرأة السعودية العاملة في القطاع العام الحكومي بإنجاز وتحقيق الأهداف مساهمة بذلك في تنمية

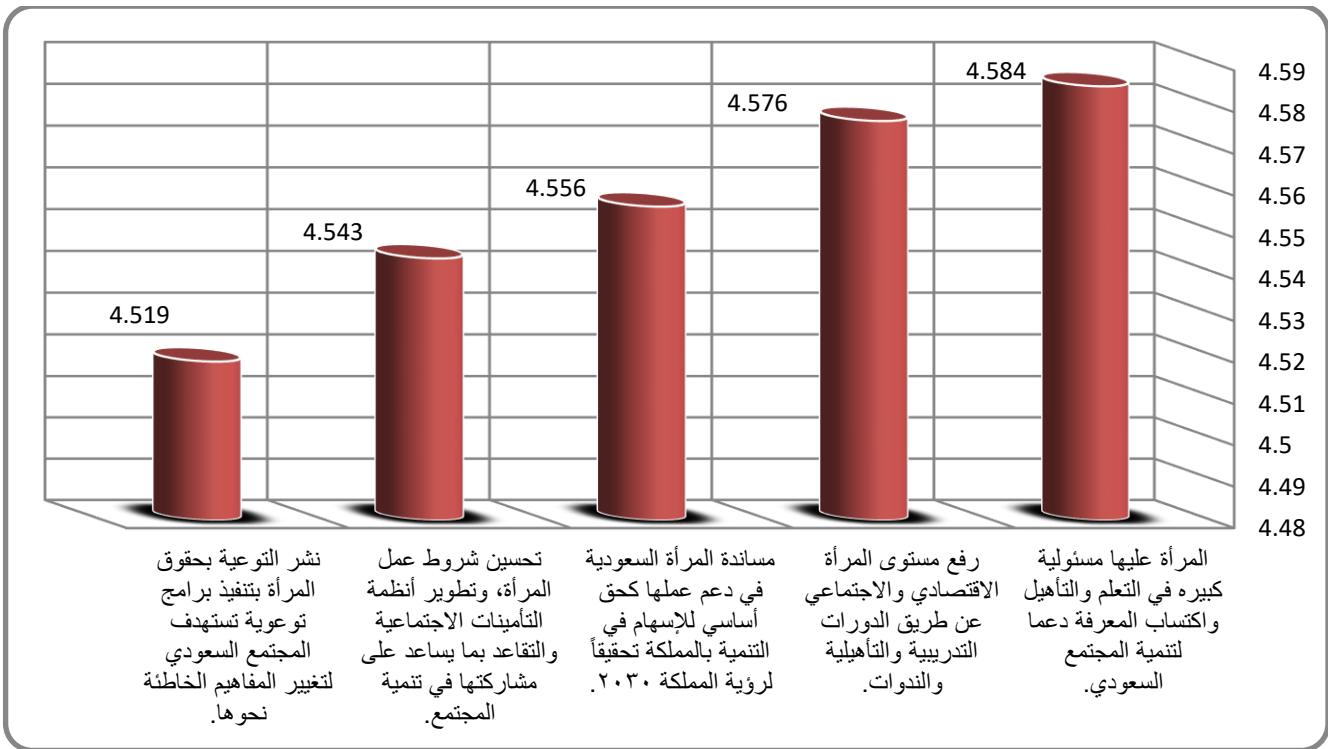
المجتمع.



شكل رقم (6-1): يوضح متوسطات عبارات محور دور المرأة السعودية في تنمية المجتمع في ضوء رؤية المملكة  
2. جاء المحور رقم (2) وهو " متطلبات تعزيز دور المرأة السعودية في تنمية المجتمع في ضوء رؤية المملكة  
(2030)" بالمرتبة الثانية بمتوسط حسابي (4.493 من 5)، وبدرجة (عالٍ جداً)، وبانحراف معياري  
(0.701).

وكانت أهم العبارات موافقة في هذا المحور هي:

1. المرأة عليها مسئولية كبرى في التعلم والتأهيل واكتساب المعرفة دعماً لتنمية المجتمع السعودي.
2. رفع مستوى المرأة الاقتصادي والاجتماعي عن طريق الدورات التدريبية والتأهيلية والندوات.
3. مساندة المرأة السعودية في دعم عملها كحق أساسي للإسهام في التنمية بالمملكة تحقيقاً لرؤية المملكة 2030.
4. تحسين شروط عمل المرأة، وتطوير أنظمة التأمينات الاجتماعية والتقاعد بما يساعد على مشاركتها في تنمية المجتمع.
5. نشر التوعية بحقوق المرأة بتنفيذ برامج توعوية تستهدف المجتمع السعودي لتغيير المفاهيم الخاطئة نحوها.



شكل رقم (6-2): يوضح متوسطات عبارات محور متطلبات تعزيز دور المرأة السعودية في تنمية

#### المجتمع في ضوء رؤية المملكة

3. جاء المحور رقم (4) وهو " واقع تمكين المرأة السعودية وأثر ذلك على دورها في تنمية المجتمع في ضوء رؤية

المملكة (2030) " بالمرتبة الثالثة بمتوسط حسابي (4.090 من 5)، وبدرجة (عالٍ)، وبانحراف معياري

(0.778).

وكانت أهم العبارات موافقة في هذا المحور هي:

1. من خلال مشاريع رائدات الاعمال استطاعت المرأة السعودية إنعاش قطاع الأعمال والاستثمار وإدارة الأنشطة

الاقتصادية المختلفة.

2. تمكين المرأة بوضع خطط لرفع مستوى مشاركتها في الحياة العامة ومساهمتها في عملية التنمية.



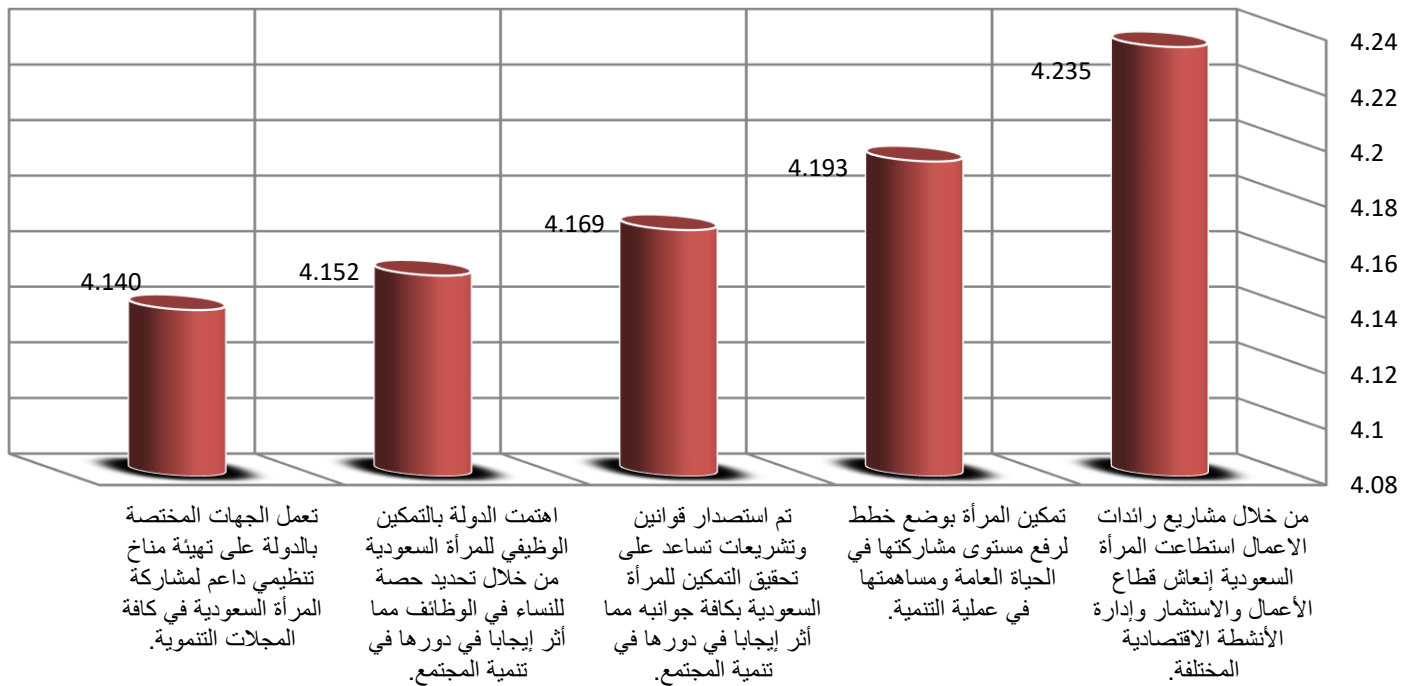
3. تم استصدار قوانين وتشريعات تساعد على تحقيق التمكين للمرأة السعودية بكافة جوانبه مما أثر إيجاباً في

دورها في تنمية المجتمع.

4. اهتمت الدولة بالتمكين الوظيفي للمرأة السعودية من خلال تحديد حصة للنساء في الوظائف مما أثر إيجاباً

في دورها في تنمية المجتمع.

5. تعمل الجهات المختصة بالدولة على تهيئة مناخ تنظيمي داعم لمشاركة المرأة السعودية في كافة المجالات التنموية.



شكل رقم (3-6): يوضح متوسطات عبارات محور واقع تمكين المرأة السعودية وأثر ذلك على دورها

في تنمية المجتمع في ضوء رؤية المملكة

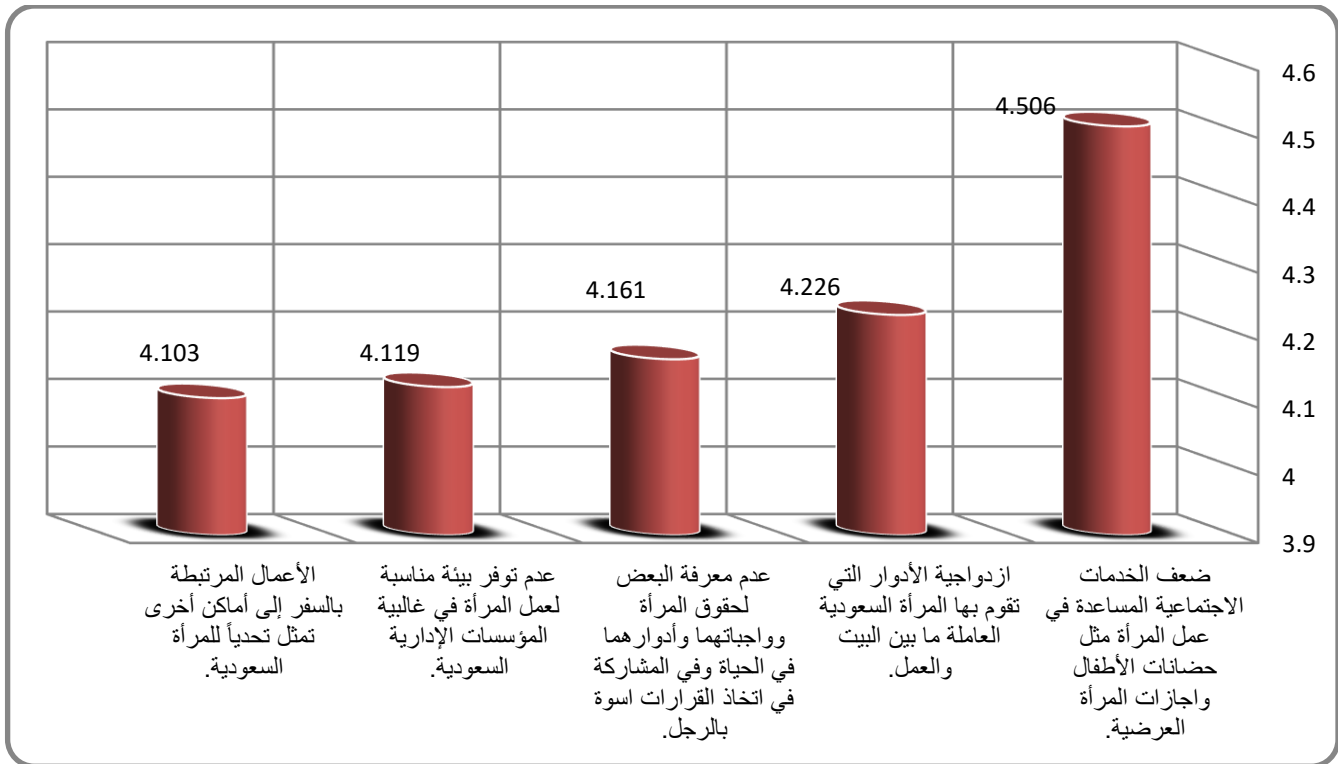
4. جاء المحور رقم (3) وهو " المعوقات التي تواجه المرأة السعودية للقيام بدورها في تنمية المجتمع في ضوء

رؤية المملكة (2030) " بالمرتبة الرابعة بمتوسط حسابي (4.043 من 5)، وبدرجة (عالٍ)، وبانحراف معياري

(0.814).

وكانت أهم العبارات موافقة في هذا المحور هي:

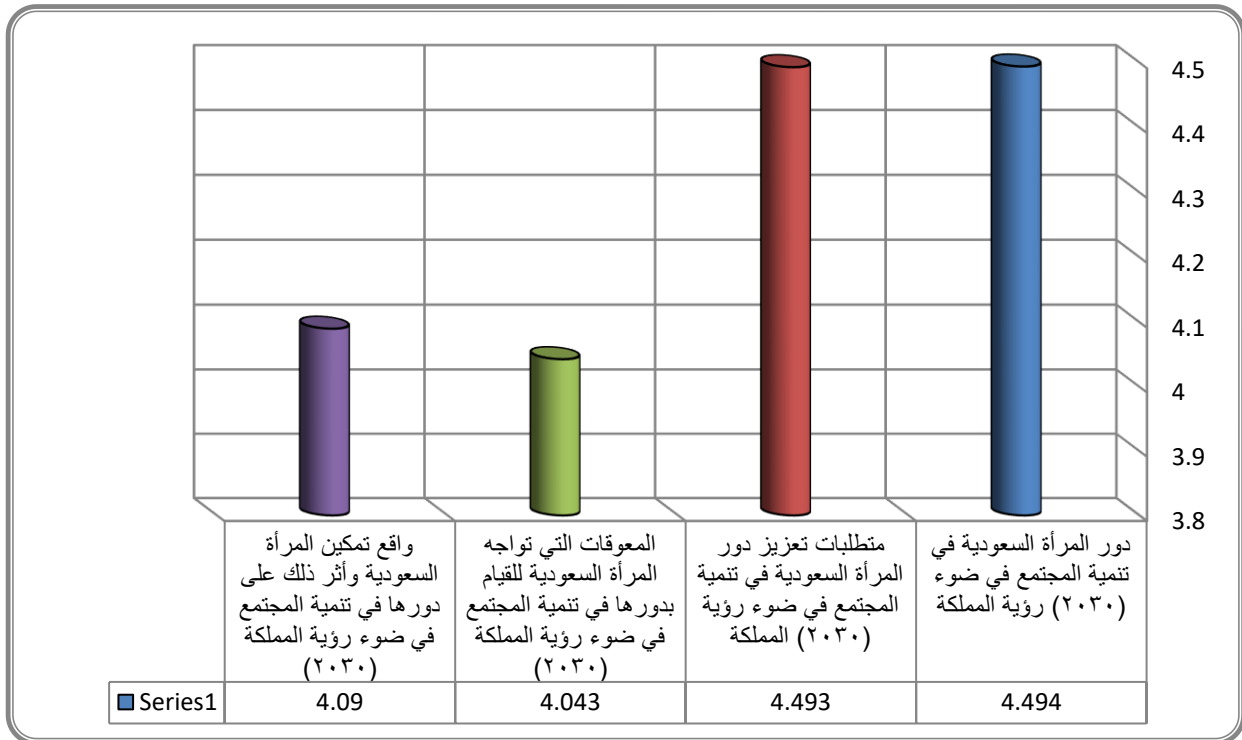
1. ضعف الخدمات الاجتماعية المساعدة في عمل المرأة مثل حضانات الأطفال واجازات المرأة العرضية.
2. ازدواجية الأدوار التي تقوم بها المرأة السعودية العاملة ما بين البيت والعمل.
3. عدم معرفة البعض لحقوق المرأة وواجباتهما وأدوارهما في الحياة وفي المشاركة في اتخاذ القرارات اسوة بالرجل.
4. عدم توفر بيئة مناسبة لعمل المرأة في غالبية المؤسسات الإدارية السعودية.
5. الأعمال المرتبطة بالسفر إلى أماكن أخرى تمثل تحدياً للمرأة السعودية.



شكل رقم (6-4): يوضح متوسطات عبارات محور المعوقات التي تواجه المرأة السعودية للقيام بدورها

في تنمية المجتمع في ضوء رؤية المملكة

والشكل التالي يوضح متوسطات محاور الدراسة



شكل رقم (5-6): يوضح متوسطات محاور الدراسة

#### ثانياً: التوصيات:

1. إزالة المعوقات التي تحد من دور المرأة في تنمية المجتمع في ضوء رؤية 2030.
2. دور الجامعات في رفع مستوى الوعي لدى المرأة اتجاه نفسها واتجاه المجتمع .
3. تعزيز دور المرأة السعودية وفق تطلعات ومرتكزات رؤية المملكة 2030.
4. طرح رؤى جديدة لحل قضايا المرأة السعودية والتي تساهم بتأهيلها للمشاركة في تنمية المجتمع .
5. تعزيز الأنشطة والفعاليات التي تبرز هوية المرأة السعودية وتراثها .
6. دور مراكز التدريب في تأهيل المرأة وتزويدها بالمهارات الحياتية اللازم

قائمة المراجع

أولاً: المراجع العربية:

أبو بكر، زينب ، دور مؤسسات المجتمع المدني في التنمية النسوية، المجلة الليبية العالمية، العدد ٢٨، المرح، ٢٠١٧، ٤ -

12

الاستعراض الطوعي الوطني الأول للمملكة العربية السعودية، أهداف التنمية المستدامة، نيويورك، ٢٠١٨ ، ١٤

الأغا، إحسان خليل ، البحث التربوي: عناصره، مناهجه، أدواته، ط3 منقحة غزة فلسطين ، مطبعة الامل التجاري، 2000.

الأمين، آمال التوم ، المرأة والتنمية وإعادة البناء والسلام، مجلة احترام لثقافة حقوق الإنسان وقضايا التعدد الثقافي، العدد ٣ ، 2006، ٢٢٧.

بحري، دلال ، النظرية النسوية في التنمية، مجلة المفكر، العدد ١١، بسكرة، 2016، ٧٠ .

الثقفي، خلود عطية صالح ، دور المرأة السعودية في التنمية: صاحبات المشاريع الحرة بالمنطقة الشرقية نموذجاً، مجلة جامعة الملك خالد للعلوم الإنسانية، العدد ١ ، 2017، المنطقة الشرقية، ١٥٥

جامع، محمد نبيل ، علم الاجتماع الريفي والتنمية الريفية، الإسكندرية، دار الجامعة الجديدة للنشر، ٢٠١٠، ١٥٢.

الحسن، إحسان محمد، النظريات الاجتماعية المتقدمة: دراسة تحليلية في النظريات الاجتماعية المعاصرة، عمان: دار وائل للنشر والتوزيع، 2015، ١٥٩ .

الخالد، كورنيليا، الكفاح النسوي حتى الآن، مجلة الطريق، العدد ٢ ، ١٩٩٦، نيسان، ٥٤.

الداود، عبد المحسن، تمكين المرأة في رؤية ٢٠٣٠، صحيفة الرياض، مقالات اليوم، 9 يناير ٢٠١٩ ، ١٨ .

الربيع، حنان بنت ونيس، دور المعلمة السعودية في نشر اللغة العربية وترسيخ مفهوم الهوية لدى طالباتها في ضوء الرؤية الاقتصادية للمملكة العربية السعودية، الجوف: سجل أبحاث مؤتمر تعزيز دور المرأة السعودية في تنمية المجتمع في ضوء رؤية المملكة ٢٠١٧، ٢٠٣٠، ٣٢٦.

رضوان، محمد نصر الدين، المدخل إلى القياس في التربية البدنية والرياضية. القاهرة. مصر، مركز الكتاب للنشر. ط1، 2006.

زيدان، عذراء إسماعيل، دور المرأة في التنشئة الأسرية وفقاً للمنظور الإسلامي، مجلة الآداب، العدد ١٣٥ ، بغداد، ٢٠٢٠، ٥٩٦.

- الزين، أميمة سميح، السلام الأسري ودور المرأة في تنمية المجتمع، طرابلس: مركز جيل البحث العلمي، ٢٠١٥، ٢٢١.
- السيبي، سعد ، رؤية ٢٠٣٠ والمرأة السعودية، صحيفة مكة المكرمة، الرأي، ٢٩ يونيو ٢٠١٦، ٢٩ .
- السوحي، نشوى سعيد بن حارث، واقع التمكين الإداري للمرأة العاملة في المؤسسات التعليمية بمحافظة حضرموت، المكلا، كلية التربية - جامعة حضرموت، ٢٠١٧.
- سيف، تمني علي، العوامل المؤثرة في التمكين الاجتماعي والسياسي للمرأة اليمنية، دراسة سوسيولوجية لاتجاهات عينة طلاب جامعة عدن، عدن، كلية الآداب - جامعة عدن، ٢٠١٧.
- الصبري، نيرفانا حسين محمد، مشاركة المرأة في المسؤولية المجتمعية لتحقيق التنمية، مجلة مركز صالح عبدالله كامل للاقتصاد الإسلامي بجامعة الأزهر، العدد 63، 2017، 503.
- عبد الخالق، أحمد، "استخبارات الشخصية"، الطبعة الثالثة، دار المعرفة الجامعية، القاهرة، مصر، 2000.
- عمر، أحلام العطا محمد ، احتياجات تمكين المرأة السعودية في التنمية الاجتماعية والاقتصادية والمعوقات التي تواجهها، المؤتمر الأول لدراسات المرأة السعودية، جامعة الأميرة نورة بنت عبد الرحمن، العدد ١، الرياض، ٢٠١٩، ١٠٩.
- عمر، أحلام العطا محمد، التمكين الاقتصادي للمرأة السعودية (الأبعاد والمعوقات)، مجلة جامعة أم القرى للعلوم الاجتماعية، العدد 2، مكة المكرمة، 2020، ٣.
- القحطاني، ثابت محمد صالح، محاضرات في بناء الاستبيان، جامعة أم القرى، مكة المكرمة، غير منشورة، 1995 .
- القناوي، الرضية حسن، أثر التنمية الاجتماعية لما بعد النزاع المسلح على تعمير السودان، دراسة ميدانية في ولاية جنوب كردفان في الفترة (٢٠٠٥ - ٢٠١١)، جنوب كردفان، كلية الدراسات العليا جامعة النيلين، ٢٠٠٥، ١٨.
- الحمدي، إيمان عمر عيطة، دور المرأة المثقفة في التنمية الاجتماعية: دراسة عن المرأة في محافظة حضرموت - الجمهورية اليمنية، مجلة الدراسات العليا، العدد 55: ١١٢، حضرموت، 2019.
- محمد، أمل الماحي الخليفة، دور المرأة السعودية في التنمية الاقتصادية والاجتماعية في ضوء رؤية المملكة ٢٠٣٠، مجلة العلوم الإنسانية والاجتماعية، العدد ١، غزة، ٢٠٢٠، ٧٢.
- ملحم، سامي، القياس والتقويم في التربية وعلم النفس، ط2، دار المسيرة للنشر والتوزيع، عمان، 2000..
- المنذري، ربا بنت سالم بن سعيد ، دور المرأة المسلمة في التنمية الإدارية ، مسقط: المنظمة العربية للتنمية الإدارية ومعهد الإدارة العامة، ٢٠١١، ٦١.

وثيقة رؤية ٢٠٣٠، المملكة العربية السعودية: ١٣

وثيقة رؤية ٢٠٣٠، المملكة العربية السعودية: ٧

ثانياً: المراجع الأجنبية

Naseem, Sana & Dhruva, Kamini (2017) Issues and Challenges of Saudi Female Labor Force and the Role of Vision 2030: A Working Paper, International Journal of Economics and Financial Issues, vol.7, No.4

Saqib, Najia, Aggarwal, Priyanka, Rashid Saima (2016) Women Empowerment and Economic Growth: Empirical Evidence from Saudi Arabia, Advances in Management & Applied Economics, vol.6, No.5

Shammari, Nayef & Monira Al Rakhis (2017) Impact of Gender Inequality on Economic Growth in the Arab Region, Research in Applied Economics ISSN 1948- 54332017, Vol.9 , No.2

Sohail, Mariam (2014) Women Empowerment and Economic Development-An Exploratory Study in Pakistan, LAHORE : Research Scholar, SUPERIOR UNIVERSITY